



Impressionen Klassenzimmer Unterstufe

Botschaft zur Jahresrechnung 2022

Urnenabstimmung vom Sonntag, 18. Juni 2023

Orientierungsveranstaltung
am Samstag, 3. Juni 2023, 10–12 Uhr im Mehrzwecksaal Schulhaus Seegarten

Urnenabstimmung der Primarschulgemeinde Arbon Sonntag, 18. Juni 2023

Geschätzte Stimmbürgerinnen und Stimmbürger

Gestützt auf die Gemeindeordnung unterbreiten wir Ihnen den Jahresbericht und die Jahresrechnung 2022.

Inhalt	Seite
1. Einleitung	4
2. Jahresberichte	
2.1 Primarschule Arbon	6
2.2 Bildung	9
2.2.1 Schuleinheit Bergli	9
2.2.2 Schuleinheit Seegarten	12
2.2.3 Schuleinheit Stacherholz	14
2.2.4 Fachstelle Schulsozialarbeit	16
2.3 Zentrale Dienste	18
2.3.1 Liegenschaften	18
2.3.2 Schulverwaltung: Freiwilliges Sommerlager in Ladir	19
2.3.3 Schulgänzende Betreuung (SEB)	20
2.4 Schulgemeinde/Personelles	22
2.5 Schulbehörde	23
3. Organigramm	26
4. Genehmigung der Jahresrechnung 2022	
4.1 Genehmigung durch die Schulbehörde	28
4.2 Empfehlung der Geschäfts- und Rechnungsprüfungskommission	28
4.3 Antrag zur Genehmigung der Jahresrechnung durch das Stimmvolk	29
4.4 Antrag zur Verwendung des Ertragsüberschusses durch das Stimmvolk	30
4.5 Vollständigkeitserklärung	30
5. Auswertungen Jahresrechnung 2022	
5.1 Bilanz	31
5.2 Gestufter Erfolgsausweis	32
5.2.1 Kommentar Jahresrechnung nach Sachgruppe	33
5.3 Erfolgsrechnung funktionale Gliederung	34
5.4 Grafische Auswertungen	46
5.5 Investitionsrechnung	47
5.6 Geldflussrechnung	48
6. Anhänge	
6.1 Grundsätze der Rechnungslegung nach HRM2	49
6.2 Hinweise	50
6.3 Eigenkapitalnachweis	50
6.4 Rückstellungsspiegel	51
6.5 Beteiligungs-/Gewährleistungsspiegel	51
6.6 Anlagenspiegel	52
6.7 Verpflichtungskreditkontrolle	54
6.8 Lohngleichheitsanalyse	54
6.9 Finanzkennzahlen	55
7. Adressübersicht	57
8. Ferienplan	58

Geschätzte Stimmbürgerinnen und Stimmbürger

Ein Jahresrückblick bietet die Möglichkeit innezuhalten, sich bewusstzumachen, was im vergangenen Jahr alles erreicht werden konnte, welchen Herausforderungen wir uns gestellt haben und welche Stolpersteine uns begegnet sind. Für Sie, geschätzte Stimmbürgerinnen und Stimmbürger, soll die jährliche Botschaft einen Überblick über das Schulgeschehen schaffen und Fragen zu den nächsten Planungsschritten beantworten.

Neue Form der Orientierungsveranstaltung

Das Zeitfenster vom Samstagvormittag und die Möglichkeit zum Austausch an Informationstischen hat sich im letzten Jahr als neues Format für die Durchführung unserer Orientierungsveranstaltung bewährt. Auch das Angebot der Kinderbetreuung wurde von den anwesenden Eltern rege genutzt. Wofür werden die Steuergelder eingesetzt (Finanzen)? Was haben die Kinder ganz konkret davon (Einblick in den Schulalltag)? Wo kann ich mitgestalten (Elternvertretung oder Behördenarbeit)? Auf diese und weitere Fragen gehen wir an diesen Anlässen gerne ein. Wir freuen uns, wenn Sie sich die Zeit nehmen, um unsere Botschaft zu lesen und mit uns an der nächsten Orientierungsveranstaltung am Samstag, 3. Juni 2023 von 10 bis 12 Uhr bei Kaffee und Gipfeli ins Gespräch kommen.

Weiterhin steigende Schülerzahlen

Den steigenden Schülerzahlen wurde 2022 mit der Eröffnung einer neuen 1. Klasse im Stacherholz begegnet. Auch bei anderen Jahrgängen ist ein höherer bzw. schnellerer Zuwachs als ursprünglich erwartet zu verzeichnen. Dazu kommen die Kinder aus der Ukraine mit Schutzstatus S, für welche wir im Frühling 2022 eine zweite Einführungsklasse für Fremdsprachige (Eff) eröffnet haben. Als Entlastung in den grossen Regelklassen wurden zusätzliche Unterstützungslektionen bewilligt.

Schulraumplanung

Personelle Ressourcen in grosse Klassen zu geben, dient als zeitlich begrenzte Unterstützung, doch taugt dies nicht als Dauerlösung. Um mittel- und langfristig eine attraktive Schule zu bleiben, müssen neuer Schulraum und zusätzliche Lehrpersonen gefunden werden. In einem ersten Schritt werden wir im Sommer 2023 erneut eine weitere 1. Klasse eröffnen, diesmal im Schulhaus Bergli. Zudem soll im Schulhaus Seegarten eine zusätzliche altersdurchmischte Mittelstufenklasse eröffnet werden, was im Budgetprozess 2023 allerdings noch nicht vorgesehen war. Ab dem Schuljahr 2024/25 ist die Eröffnung einer weiteren altersdurchmischten Unterstufenklasse in Planung. Auch auf Stufe Kindergarten ist das Wachstum spür- und sichtbar. Die bestehenden Klassen sind voll, eine zusätzliche Klasse wird in naher Zukunft benötigt. Deshalb wird am Standort Gotthelfstrasse ein Doppelkindergarten geplant. Mit diesen Massnahmen kann der Schulraumbedarf kurzfristig abgedeckt werden. Da die mittel- und langfristige Entwicklung ein anhaltendes Wachstum zeigt, wird die Schulraumplanung aktuell nochmals überprüft und weitere Massnahmen abgeleitet.

Finanzen

Der sinkende Nettoverschuldungsquotient bestätigt, dass die Stimmbürgerinnen und Stimmbürger der Steuerfussanpassung auf 68 Prozent zu Recht zugestimmt haben. Mit 157,2 Prozent liegen wir allerdings noch nicht im angestrebten Bereich. Die Entwicklung der letzten Jahre zeigt jedoch in die richtige Richtung.

Dennoch können wir die Augen nicht vor den anstehenden Investitionen verschliessen. Ob Schulraum, IT-Ausstattung oder personelle Ressourcen: Wenn wir als Lern- und Lehrort attraktiv bleiben wollen, müssen wir den steigenden Schülerzahlen Rechnung tragen und in zeitgemässe Unterrichtsmethoden investieren. Mit der geplanten Gewinnverwendung sollen die künftigen Rechnungen entlastet werden, ganz nach dem Motto: Wir investieren dann, wenn wir es uns leisten können.

Fazit

Die Behörde ist einstimmig der Meinung, dass der ungeplante Ertragsüberschuss für den Umbau und die Ausstattung der zusätzlichen Klassenzimmer im Schulhaus Seegarten und die budgetierten Sanierungsmassnahmen an der Römerstrasse 29 verwendet werden soll.

Regina Hiller
Präsidentin

Susan Buff
Leitung zentrale Dienste

Jahresbericht 2022 der Schulleitungen

Ukraine

Kaum durften wir die Massnahmen rund um die Pandemie zurückfahren und zu einem einigermaßen normalen Schullalltag zurückkehren, sahen wir uns mit der nächsten Krise konfrontiert – dieses Mal mit einer Flüchtlingskrise. Glücklicherweise führt die Primarschulgemeinde Arbon seit über zehn Jahren eine Einführungsklasse für Fremdsprachige (Eff), in welcher Schülerinnen und Schüler ohne Deutschkenntnisse an vier Vormittagen beschult werden. An den Nachmittagen und am Freitag besuchen diese Kinder den Unterricht in einer Stammklasse. Von dieser Struktur und den Erfahrungen konnten wir im Frühling 2022 enorm profitieren. Aufgrund der prognostizierten Zahlen war schnell klar, dass die vorhandenen Kapazitäten nicht ausreichen würden. Es musste eine zweite Eff-Klasse eröffnet werden. Dank sehr viel Glück konnte zeitnah eine bestens qualifizierte Lehrperson sowie eine Klassenassistenz gefunden werden. Nach den Frühlingsferien starteten zusätzlich rund zwölf Schülerinnen und Schüler aus der Ukraine in den Eff-Klassen, welche beide im Stacherholz unterrichtet werden. Die Zahlen schwankten, aber durchschnittlich besuchte etwa ein Dutzend Kinder aus der Ukraine den Unterricht in den Kindergärten und der Primarschule.

Verkehrsunterricht und Fahrradprüfung

Der Verkehrsunterricht und die Fahrradprüfung finden seit 2022 neu in einem Zweijahres-Turnus statt. Die Kantonspolizei führt den Unterricht vom Kindergarten bis zur 6. Klasse mit allen Schülerinnen und Schülern durch. Im Kindergarten wird mit den Fussgängerregeln und dem Überqueren einer Strasse gestartet. In der 1. und 2. Klasse erfolgt eine Repetition mit der Ergänzung von fahzeugähnlichen Geräten und der eigenen Sichtbarkeit (z. B. Tragen eines Leuchtstreifens oder der Sicherheitsweste). In der 3. und 4. Klasse liegt der Schwerpunkt beim Fahrrad und der dazugehörigen Ausrüstung sowie den Vortrittsregeln im Strassenverkehr. In der 5. und 6. Klasse folgen schliesslich die erweiterten Verkehrsregeln, eine Online-Theorieprüfung und die Fahrradprüfung. Dabei erlernen die Kinder von der Kantonspolizei in einem sinnvollen Aufbau wichtige Kompetenzen, welche sie für ihr Verhalten auf der Strasse und im Verkehr benötigen.

Informations- und Podiumsveranstaltung Beurteilung 16.06.2022 (verschoben wegen Corona)

Seit dem Schuljahr 2017/18 wird im Kanton Thurgau auf allen Stufen der Volksschule, vom Kindergarten bis zur 3. Sekundarklasse, der neue Lehrplan eingesetzt. Mit etwas Verzögerung wurde auch das Zeugnis- und Beurteilungsreglement angepasst, welches seit dem 1. August 2021 Gültigkeit hat. Innerhalb der drei Schuleinheiten Bergli, Seegarten und Stacherholz haben im vergangenen Jahr mehrere Weiterbildungen zum Thema «Beurteilung» stattgefunden. Diese Weiterbildungen wurden in Zusammenarbeit mit «schulentwicklung.ch» organisiert. Nebst der Kompetenzförderung der Lehrpersonen im Umgang mit formativer und summativer Beurteilung ist für das Jahr 2023 die Erarbeitung eines gemeinsamen Beurteilungskonzepts geplant.

Um auch die Eltern über die Anpassungen im Zeugnisreglement und in den Beurteilungsformen zu informieren, fand am 16. Juni 2022 eine Informations- und Podiumsveranstaltung für alle interessierten Eltern in der PSG Arbon statt. Mit Xavier Monn, Mitglied des kantonalen Projektteams zur Einführung des neuen Lehrplans, konnten wir einen ausgewiesenen Fachmann für das Einstiegsreferat gewinnen. Im zweiten Teil des Abends wurden die Eltern zu einem Podiumsgespräch rund um das Thema Beurteilung eingeladen, welches von der erfahrenen Moderatorin Livia Baettig geleitet wurde.

Stellenbesetzung und Stellvertretungssuche

Der Fachkräftemangel betrifft auch den Bildungsbereich. Es ist zunehmend schwieriger, die offenen Stellen mit qualifiziertem Personal zu besetzen. Glücklicherweise gelang dies dennoch rechtzeitig auf Schuljahresbeginn, es blieben keine Stellen vakant. Höchst angespannt zeigt sich aber die Stellvertretungssuche während des laufenden Schuljahres, da der Markt in diesem Bereich sprichwörtlich ausgetrocknet ist. Ausfälle von Lehrpersonen konnten oft nur dank hoher Flexibilität von Teilzeitmitarbeitenden aufgefangen werden.

Weiterentwicklung Förderkonzept

Das Förderkonzept konnte 2022 weiterentwickelt werden. Basierend auf der Evaluation durch die Pädagogische Hochschule St. Gallen im Jahr 2020 konnten wichtige Entwicklungsschritte angegangen werden. Eine zentrale Anpassung war der Behördenbeschluss, die Kleinklasse per Ende Schuljahr 2022/23 aufzuheben. Die freiwerdenden Personalressourcen sollen aber weiterhin gezielt zur Unterstützung der Schülerinnen und Schüler mit Kleinklassenstatus in den Regelklassen eingesetzt werden. Der Abschluss der Überarbeitung des Förderkonzepts ist auf Schuljahresstart 2023/24 geplant.

Betriebliches Gesundheitsmanagement (BGM) – SalutaSchool

Niederschwellig, mehrheitlich kostenneutral und unmittelbar wurden und werden Massnahmen umgesetzt, die aus der Onlinebefragung von Gesundheitsförderung Schweiz (Radix) vom Vorjahr abgeleitet wurden. Eine Massnahme, welche für die ganze Primarschulgemeinde angegangen wurde, ist die Zusammenarbeit mit «Saluta-School».

Gesundheitskompetenz ist die Fähigkeit des Einzelnen, im täglichen Leben Entscheidungen zu treffen, die sich positiv auf die Gesundheit auswirken. Ziel dieser Zusammenarbeit ist es, diese Kompetenz zum Selbstmanagement bei unseren Mitarbeitenden zu erhalten, auszubauen und nachhaltig zu fördern.

Dieses Pilotprojekt mit «SalutaSchool» ermöglicht dem gesamten Personal der PSG Arbon einen niederschweligen und kontinuierlichen Zugang zu einem präventiven Angebot. Das Programm setzt sich aus dem monatlichen HealthCheck und dem stetigen Zugang zum HealthCall zusammen. Mittels der regelmässigen Onlinebefragungen erhalten die Mitarbeitenden die Möglichkeit zur Selbstreflexion sowie für ein freiwilliges Gespräch mit einem Personal Health Coach. Der Coach bietet eine individuelle ganzheitliche Standortbestimmung. Wichtig beim gemeinsamen Erarbeiten von Lösungsstrategien ist es, bereits bestehende Ressourcen und Unterstützungsangebote zu nutzen.

Unicef-Label «Kinderfreundliche Gemeinde»

Um schulische Präventionsinhalte zu koordinieren, wurden diese in verschiedenen Themenbereichen erfasst und verglichen, so wie dies gemäss Aktionsplan vorgesehen war. Was sich im vergangenen Jahr in allen drei Schuleinheiten etabliert hat, ist die Partizipation der Schülerinnen und Schüler. Die Kinder können vermehrt mitbestimmen und damit auch Verantwortung übernehmen, sei es im Klassenrat, im Schülerrat oder durch ihren aktiven Einbezug in die Entwicklung einzelner Projekte.



Schulleitung: Eveline Wälti

Im Jahr 2022 durften wir viele spannende, lustige und lehrreiche, aber auch anspruchsvolle und fordernde Momente erleben. Durch die Verschiebung diverser Anlässe und Weiterbildungen aus dem Vorjahr waren die Mitarbeiterinnen und Mitarbeiter auch in zeitlicher Hinsicht immer wieder stark gefordert.

Weiterbildung

In der ersten Jahreshälfte fand die interne Weiterbildung in Zusammenarbeit mit der interkantonalen Hochschule für Heilpädagogik ihren Abschluss. Themenschwerpunkt war der «Umgang mit herausforderndem Verhalten in der Schule», bei welchem die Lehrpersonen ihren Fundus an Ideen und Werkzeugen für den Unterricht erweitern konnten. Im Rahmen eines Folgeauftrags reflektierten die Lehrpersonen gemeinsam ihre Erfahrungen aus dem Unterricht und entwickelten die Umsetzung der neu erhaltenen Werkzeuge weiter.

Schulsozialpädagogik

Wiederkehrend konfrontiert mit anspruchsvollen Alltagsthemen im Umgang mit den Schülerinnen und Schülern entschied die Behörde, per Sommer 2021 das zweijährige Pilotprojekt Schulsozialpädagogik zu starten. In unterschiedlichen Formen arbeitete unsere Schulsozialpädagogin im vergangenen Jahr mit den Kindern zusammen. Dabei stand nebst den gemeinsamen Gesprächen auch immer wieder das Handeln im Vordergrund. Positive Erfahrungen zu machen, anderen etwas Gutes zu tun, Lob und Bestärkung zu erhalten, all das sind wichtige Voraussetzungen für das Miteinander im Klassen- und Schulsetting.

Veranstaltungen

Auch unser Elternrat war wieder aktiv dabei, für die Kinder tolle Anlässe und für die Eltern informelle Begegnungsorte zu schaffen. So wurde erneut ein Kinderflohmarkt durchgeführt und erstmals auch eine Winterkleiderbörse. Das Begrüßungscafé für die Eltern der neuen Erstklässler am ersten Schultag durfte natürlich ebenfalls nicht fehlen, und auch an den Besuchstagen war der Elternrat für die Pausenverpflegung der Eltern besorgt. Neu fand der «Micro Scooter Kids Day» statt, an welchem die Schülerinnen und Schüler der 2. und 3. Klasse teilnehmen durften. Unter fachkundiger Anleitung eines Sportkoordinators vom Bundesamt für Sport konnten die Kinder ihr Wissen über den Scooter und die Fähigkeiten im Umgang damit weiter ausbauen.



Unser «Zivi»

Seit dem Sommer 2022 arbeitet im Schulhaus Bergli auch ein Zivildienstleistender. Er unterstützt die Lehrpersonen im Unterricht, arbeitet mit den Kindern im Einzel- oder Gruppensetting oder begleitet die Klassen auf Ausflügen und Exkursionen. Nach der Unterrichtszeit und während der Schulferien ist er in der Schulgänzenden Betreuung tätig oder arbeitet mit dem Hauswart zusammen.

Adventsmarkt

Das absolute Highlight war der grosse Adventsmarkt und die dazugehörigen Projektstage im November. In klassen- und stufenübergreifenden Gruppen haben alle 20 Klassen während vier Tagen gebastelt, gespielt, gestaltet und gelacht. Diese wertvolle gemeinsame Zeit wurde mit dem Adventsmarkt gekrönt, an dem die entstandenen Produkte aus den Projekttagen an den schön gestalteten Marktständen verkauft wurden. Der Reinerlös aus dem Verkauf wurde der Theodora-Stiftung gespendet.

Für die vertrauensvolle Unterstützung unserer Schule möchte ich mich bei Ihnen als Eltern sowie Stimmbürgerinnen und Stimmbürgern bedanken.



Schülerzahlen

Stand 15. September 2022

Klasse	Primarschule	Lehrperson	Knaben	Mädchen	Total
EK		Todic Danijela	7	6	13
KK		Widmer Eveline	6	2	8
PR1a		Biefer Alder Andrea/Solenthaler Angelika	9	14	23
PR1b		Hörmann Katja	7	15	22
PR2a		Straub Esther/Dietrich Debora	14	10	24
PR2b		Wahl Maja/Widmer Stefan	13	12	25
PR3a		Caparrelli Lara	11	11	22
PR3b		Lengwiler Erica/Marti Monique	11	11	22
PR4a		Krasniqi Kaltrina/Müller Sandra	12	11	23
PR4b		Rölleke Dennis/Rölleke Lovrana	12	11	23
PR5a		Steininger Monika	9	13	22
PR5b		Edelmann Adrian/Rey Regula	11	11	22
PR6a		Keller Ariane/Marti Monique	10	13	23
PR6b		Rey Anika	12	11	23
Total	Primarschule		144	151	295

Klasse	Kindergarten	Lehrperson	Knaben	Mädchen	Total
K10	Bergli I	Auer Katja	6	3	9
K20	Bergli I	Auer Katja	5	5	10
K10	Bergli II	Eigenmann Tanja	5	2	7
K20	Bergli II	Eigenmann Tanja	5	6	11
K10	Brühlstrasse 36	Ansorge Claudia	6	5	11
K20	Brühlstrasse 36	Ansorge Claudia	5	4	9
K10	Römerstrasse 29	Wäger Fabienne	6	2	8
K20	Römerstrasse 29	Wäger Fabienne	6	5	11
K10	Waagstrasse 13	Wolf Eugster Anja/Clematide Gabi	6	3	9
K20	Waagstrasse 13	Wolf Eugster Anja/Clematide Gabi	4	6	10
K10	Waldegg/Brühlstrasse 70	Dünninger Sandra/Schwendener Nadine	5	4	9
K20	Waldegg/Brühlstrasse 70	Dünninger Sandra/Schwendener Nadine	2	4	6
K10	Total		34	19	53
K20	Total		27	30	57
Total	Kindergarten		61	49	110

Legende:

EK = Einschulungsklasse

K = Kindergarten

KK = Kleinklasse

PR = Primar

Das vollständige Verzeichnis unseres Personals finden Sie auf unserer Webseite www.psgarbon.ch.

Schulleitung: Simone Weigelt

Schülerrat

Nachdem der Klassenrat in den Schulzimmern bereits fester Bestandteil des Schulalltags ist, wurde die Partizipation unserer Schülerinnen und Schüler durch den Schülerrat ergänzt. Ziel und Kerngedanke des Schülerrats sind, dass Themen und Anliegen aus den Klassenräten erfasst und über die Klassenstufen hinweg diskutiert werden können. Dies bietet den Kindern die Möglichkeit, die Schule aktiv mitzugestalten. In verschiedenen Bereichen durften die Kinder bereits erleben, dass sie auf diese Weise etwas bewirken konnten. So wurde ein «Kaugummitag» lanciert, und der Pausenkiosk entstand. Dieser wird von Mittelstufenkindern an vier Tagen betrieben. Das Angebot wird sehr geschätzt. Ebenso wurde ein Fussballturnier organisiert, in dessen Finale die Siegermannschaften der Unter- wie der Mittelstufe gegen ein Lehrpersonenteam antreten durften. Ein tolles Erlebnis für die Fussballspielenden und die Zuschauenden.

Elternmitwirkung

Auch die Elterngruppe war aktiv und beteiligte sich am Schulgeschehen. Nebst regelmässigen Sitzungen, in denen stets angeregt ausgetauscht, diskutiert und organisiert wurde, konnten wieder Anlässe geplant und durchgeführt werden – mit Ausnahme des Seegartenfests, das dem Regenwetter zum Opfer fiel. Das Pausencafé an unseren Besuchstagen ist bereits ein fester Bestandteil, ebenso der Flohmarkt. Dieser ist jeweils ein Highlight für alle Beteiligten: Es wird gefeilscht, geboten, gehandelt, gekauft und getauscht. Erstmals fand am ersten Schultag im August ein Willkommenscafé statt. Dieses bot Eltern die Gelegenheit, nach dem Begleiten der Kinder miteinander ins Gespräch zu kommen und wurde rege genutzt. Ein wunderbarer Anlass war auch die Erzählnacht. Diese wurde von der Elterngruppe gemeinsam mit einer engagierten Lehrperson organisiert. Ein rundum gelungener Abend mit vielen leuchtenden Augen von lesenden bzw. zuhörenden Kindern.

Anlässe und Projekte

Im vergangenen Jahr fanden wiederum viele Anlässe statt – innerhalb der Klassen wie auch klassen- oder stufenübergreifend. Im März durften die Kindergartenklassen vom Seegarten und der Weststrasse «Die Bremer Stadtmusikanten» vom Figurentheater St. Gallen geniessen.

Die Mittelstufenklassen vertieften ihr Wissen über die Römer. An zwei Römernachmittagen wurden in klassendurchmischten Gruppen verschiedene Workshops angeboten wie zum Beispiel Töpfern, Wachstafeln bauen, Helme gestalten, Mühlespiel herstellen, Mosaik, Hannibal oder Bastelbögen.

Im November fand wieder ein Lichterumzug statt, welcher gemeinsam von den Kindergarten- und Unterstufenlehrpersonen organisiert und durchgeführt wurde. Viele schöne selbstgebastelte Laterne, aufgeregte Kinder und begeisterte Erwachsene erhellten den dunklen Novemberabend.

Auch bereits Tradition in der Unterstufe hat der Besuch im Theater St. Gallen. Anfangs Dezember fuhren zwei Reiseautos die freudigen Kinder nach St. Gallen zum Theaterstück «Felltuschgnusch». Immer wieder ein schöner Anlass.

Ebenfalls eine spannende Zusammenarbeit entstand zwischen einzelnen Kindergärten und Mittelstufenklassen. Gemeinsam wurde experimentiert. Alle Experimente drehten sich um die Luft. Die Kindergartenkinder staunten über all das, was sie lernten, und die Mittelstufenkinder waren stolz, den Kleinen neues Wissen vermitteln zu dürfen. Wie funktioniert ein Heissluftballon? Welches Flugzeug fliegt am weitesten und wieso?

Für das entgegengebrachte Vertrauen in unsere Schule danke ich Ihnen als Eltern, Stimmbürgerinnen und Stimmbürger.

Schülerzahlen

Stand 15. September 2022

Klasse	Primarschule	Lehrperson	Knaben	Mädchen	Total
USa		Lüthi Tamara/Landolt Ursina	11	10	21
USb		Rast Elsbeth/Graber Leona	12	10	22
USc		Keel Alexandra/Schär Vanessa	14	8	22
USd		Voigt Wiebke/Hugelshofer Simone	11	11	22
MSa		Knöfler Barbara/Hofmann Julia	15	10	25
MSb		Weber Balthasar/Benz Daniela	14	12	26
MSc		Geisser Adrian/Benz Daniela	10	14	24
MSd		Ruther Anja/Benz Daniela	11	13	24
Total	Primarschule		98	88	186

Klasse	Kindergarten	Lehrperson	Knaben	Mädchen	Total
K10	Seegarten I	Bögli Jovana/Peterer Andrea	7	5	12
K20	Seegarten I	Bögli Jovana/Peterer Andrea	3	6	9
K10	Seegarten II	Blumer Claudia	8	4	12
K20	Seegarten II	Blumer Claudia	2	5	7
K10	Weststrasse I	Gysel Jael	4	3	7
K20	Weststrasse I	Gysel Jael	8	3	11
K10	Weststrasse II	Rothenberg Brigitte	6	3	9
K20	Weststrasse II	Rothenberg Brigitte	6	5	11
K10	Total		25	15	40
K20	Total		19	19	38
Total	Kindergarten		44	34	78

Legende:

K = Kindergarten

MS = Mittelstufenklasse

US = Unterstufenklasse

Das vollständige Verzeichnis unseres Personals finden Sie auf unserer Webseite www.psgarbon.ch.

Schulleitung: Marco Roduner

Das Jahr 2022 war stark geprägt von der Ukraine-Krise und den daraus resultierenden Aufgaben. Die zusätzliche Einführungsklasse für Fremdsprachige (EfF) wurde im Stacherholz beheimatet, was sinnvoll war, da die bestehende EfF-Klasse seit 2012 bei uns unterrichtet wird. Zusätzlich konnte eine russisch-sprechende Klassenassistentin gefunden werden. Das Unterrichtsteam der EfF hat sich schnell formiert, und die Ressourcen konnten optimal genutzt werden.

Projekttag

Die Sonderwoche Ende März zum Thema «feel good» führten wir in durchmischten Gruppen in den Kindergärten und den Klassen durch. Die Kinder erlebten eine vielseitige Projektwoche in unterschiedlichen Workshops, in denen sie jeden Tag etwas Neues entdeckten, erlebten und gestalten: tanzen, filzen, malen, backen, zaubern, turnerische Herausforderungen meistern, staunen, Düfte schnuppern und vieles mehr. Es entstanden schöne Momente und neue Bekanntschaften. Alle haben sich gegenseitig unterstützt, und es wurde aufeinander Rücksicht genommen. Die Beteiligten durften eine tolle und erfahrungsreiche Woche erleben.

Spieltag

Am Staho Spielpass im September absolvierten die Kinder in durchmischten Gruppen vom Kindergarten bis zur 6. Klasse verschiedenste Posten auf dem gesamten Schulcampus. Die 6.-Klässler als Teamcaptains hatten die Verantwortung über ihre jeweiligen Gruppen und führten sie durch den Tag. Der Höhepunkt war am Nachmittag das Völkerballspiel der 6. Klasse gegen das Team Lehrpersonen. Vor grossem Publikum konnten die Lehrpersonen wiederum einen Sieg erringen, was der Gesamtstimmung unter den Kindern aber keinen Abbruch tat.

Erzählnacht

Die Schweizerische Erzählnacht fand am 11. November 2022 statt. Das Stacherholzteam machte ebenfalls mit, und für alle Primarschülerinnen und -schüler fanden von 18 bis 20 Uhr spannende Workshops zum Thema «Verwandlung» statt.

Schulgarten

Ein weiteres erwähnenswertes Projekt ist unser Schulgarten. Die Lehrpersonen haben mit den Kindern der 4. Klassen und der Unterstützung von Acker Schweiz sowie dem Verein Bodenseegärten einen Schulgarten angelegt. In vier Beeten bauten rund 40 Kinder zusammen mit ihren Lehrpersonen verschiedene Gemüse an. Highlights waren jeweils die Ernten von Tomaten, Kürbissen, Karotten, Mangold und vielem mehr.

Ich blicke auf ein intensives und forderndes 2022 zurück. Für den Schreibenden ist dies der letzte Jahresbericht. Nach zwölf Jahren bei der PSG Arbon werde ich im Sommer 2023 eine neue Herausforderung beim Amt für Volksschule Thurgau annehmen. Es bleibt mir, mich zum Schluss bei allen Mitarbeitenden, bei den Schülerinnen und Schülern, ihren Eltern sowie bei den Stimmbürgerinnen und Stimmbürgern für das entgegengebrachte Vertrauen zu bedanken.

Schülerzahlen

Stand 15. September 2022

Klasse	Primarschule	Lehrperson	Knaben	Mädchen	Total
EfF		Leiser Monica	2	2	4*
EfF		Gasser Iris	0	1	1*
EK		Oreiro Tamara/Salihovic Amela	7	4	11
EK		Gstrein Chiara/Birenstihl Michèle	8	5	12
PR1a		Hug Daniela	9	8	17
PR1b		Sutter Kristin Sara	9	8	17
PR1c		Zellweger Andrina	8	8	16
PR2a		Waldvogel Susanne	17	7	24
PR2b		Zinndorf Sandra/Frieden Gisela	15	9	24
PR3a		Huwiler Selina	9	12	21
PR3b		Pfister Camilla/Vetter Charlotte	8	13	21
PR4a		Bosin Larissa	12	12	24
PR4b		Kastrati Lorana	11	12	23
PR5a		Kujovic Majda/Huber Judith	9	14	23
PR5b		Scheier Patrick/Gentina Corinne	10	12	22
PR6a		Hof Bettina/Forster Aline	12	10	22
PR6b		Lehmann Corinne	12	12	24
Total	Primarschule		158	149	307

Klasse	Kindergarten	Kindergartenlehrperson	Knaben	Mädchen	Total
K10	Gotthelfstrasse 3	Podolski Françoise/Stacher Claudia	6	3	9
K20	Gotthelfstrasse 3	Podolski Françoise/Stacher Claudia	4	7	11
K10	Grüntal	Zellweger Nicole	7	2	9
K20	Grüntal	Zellweger Nicole	6	4	10
K10	Stacherholz I	Lambert Jasmine/Stacher Claudia	6	2	8
K20	Stacherholz I	Lambert Jasmine/Stacher Claudia	5	6	11
K10	Stacherholz II	Lämmli Dorothea/Weidmann Barbara	7	2	9
K20	Stacherholz II	Lämmli Dorothea/Weidmann Barbara	7	4	11
K10	Total		26	9	35
K20	Total		22	21	43
Total	Kindergarten		48	30	78

Legende:

*insgesamt 16 Schülerinnen und Schüler, davon sind 11 in den Herkunftsklassen integriert

EfF Einführungsklasse für Fremdsprachige

EK Einschulungsklasse

K Kindergarten

PR Primar

Das vollständige Verzeichnis unseres Personals finden Sie auf unserer Webseite www.psgarbon.ch.

Jahresbericht der Fachstelle Schulsozialarbeit, PSG Arbon

Im Januar 2022 startet das Team Schulsozialarbeit (SSA) nach Personalwechsel und Mutterschaftsurlaub in neuer Konstellation, mit Mangalika Runge (Bergli, seit Mai 2014), Fabienne Moser (Seegarten, seit Januar 2018) und Ramona Machac (Stacherholz, seit November 2021). Jedes Jahr wächst die Anzahl Schülerinnen und Schüler und somit die gesamte Zielgruppe, welche die Unterstützung der SSA in Anspruch nimmt. Wir sind dankbar, dass die Pensen im Bergli und im Seegarten im September um jeweils 10 Prozent erhöht werden konnten.

Prävention

Nach intensiven Vorbereitungen kamen im April und Mai während zwei Wochen alle 2. bis 4. Klassen der PSG Arbon in den Genuss eines interaktiven Parcours zum Thema «Mein Körper gehört mir». Dieser dient zur Prävention von sexualisierter Gewalt gegen Kinder und wurde vom Kinderschutz Schweiz erstellt. Angeleitet durch die Fachstelle PräVita lernten die Kinder auf spielerische Weise und über alle Sinne, wie sie sich am besten vor Gewalt schützen können. Die Nachbearbeitung seitens SSA ist so intensiv wie selten zuvor. Die 5. Klassen durften noch vor den Sommerferien während vier Lektionen am Aufbaumodul der PräVita zum Thema «Schutz vor sexualisierter Gewalt» teilnehmen.



Im Bereich der Medienprävention prüfte die SSA diverse Angebote und entschied sich schliesslich für eine Zusammenarbeit mit Witzelfitz Consulting. Während zwei Lektionen und Präsenz in den Pausen diskutierten die Schülerinnen und Schülern im Herbst über digitale Trends (TikTok, Instagram, Whatsapp usw.), Fakes und Werbung. An den Elternabenden mit dem Referenten und der SSA wurde auch den Eltern Einblick in die Social Media und die Internet-Lebenswelt der Kinder gegeben. Die Resonanz seitens Schülerinnen und Schülern, Eltern und Lehrpersonen war durchwegs positiv.



Aus dem Schulsozialarbeit-Alltag

Der SSA-Alltag besteht nebst dem präventiven Teil hauptsächlich aus Intervention im Bereich Einzelarbeit mit den Schülerinnen und Schülern Gruppenarbeit, Klasseninterventionen, Elternberatung, Lehrpersonenberatung, Kriseninterventionen und Vernetzungsarbeit/Triage mit Fachstellen. Die Themen sind so vielseitig wie die Anspruchsgruppe und reichen von freundschaftlichen Konflikten über Mobbing, Selbstwirksamkeitsthematik, Schulangst und häuslicher Gewalt bis hin zu Selbstverletzung.

Ausblick

Der zu Beginn des Berichts erwähnte Zuwachs an Schülerinnen und Schülern und die damit verbundene Themenvielfalt stellt uns vor Herausforderungen. Wir sind bemüht, den niederschweligen Zugang zur SSA für alle Anspruchsgruppen bestmöglich aufrechtzuerhalten. Es ist sehr erfreulich, dass die SSA als etablierten Teil und als Stütze in der Institution Schule wahrgenommen wird. Wir blicken motiviert und gespannt nach vorne und freuen uns, in den verschiedenen Bereichen wirksam zu sein.

Leitung zentrale Dienste: Susan Buff

Mit den Personalwechseln in der Leitung Schulergängende Betreuung, der Schüleradministration und der Buchhaltung sind einige Zeitressourcen in die Einarbeitung geflossen. Dennoch war es dank Engagement und Motivation aller Mitarbeitenden möglich, das Tagesgeschäft professionell abzuwickeln.

Leitung Liegenschaften: Peter Kunkler

Die Professionalisierung im Bereich Liegenschaften führt zu mehr Planungssicherheit. Dennoch haben Preissteigerungen im Jahr 2022 Budgetüberschreitungen zur Folge. So wurde der Heizungsersatz im Schulhaus Bergli 10'000 Franken teurer als geplant. Im Bergli musste zudem eine Lösung für die Doppelbelegung des Büros durch das Sekretariat und die Schulsozialpädagogik gefunden werden. So wurde im Erdgeschoss ein ehemaliger Material- und Technikraum in ein Büro umgebaut. Die Technik konnte ins Kellergeschoss verlagert werden (Nachtragskredit über 30'000 Franken).

Das Projekt zum Ersatz des Kiesbelags auf dem Pausenplatz Stacherholz wurde erweitert: Der defekte Tischtennistisch musste ersetzt werden, der Brunnen wurde renoviert, und es wurden von den Kindern und Lehrpersonen ausgesuchte Spiele auf den Boden gemalt (zusätzliche Kosten von 14'500 Franken).

Damit die Planungsarbeiten bei der Sporthalle Stacherholz weitergeführt werden konnten, wurde ein Nachtragskredit von 88'000 Franken gesprochen. Das Projekt «Kunst am Bau Stacherholz» konnte Ende 2022 abgeschlossen werden. Die von Kinderhand gestalteten und in Bronze gegossenen Vögel schmücken jetzt den Ergänzungsbau und können gerne vor Ort bestaunt werden.

Periodische Kontrollen sind wichtig: Nicht nur bei der Haustechnik und dem Gebäudeunterhalt, sondern auch bezüglich sämtlicher Prozesse im Bereich Liegenschaften. Mit der Einführung der Prozesskontrolle Liegenschaften im Rahmen des internen Kontrollsystems (IKS) werden die Geschäftsprozesse festgehalten und bewertet. So wurde Verbesserungspotenzial sichtbar gemacht, welches nun bis zum nächsten Kontrollzyklus angegangen wird.

2.3.2 Schulverwaltung: Freiwilliges Sommerlager in Ladir

Nach zweijähriger Zwangspause konnte das freiwillige Sommerlager der PSG Arbon 2022 endlich wieder stattfinden. Dieses Ferienangebot steht für alle Kinder der 3. bis 5. Klasse offen und findet während der ersten Woche unserer Sommerferien statt. Durchführungsort ist das Gruppenhaus Gonda in Ladir, das sich schon in den vergangenen Jahren sehr bewährt hat.

Insgesamt 33 Schulkinder fuhren von Sonntag bis Freitag mit dem Zug ins Sommerlager nach Ladir. Dank dem perfekten Wetter konnten alle Aktivitäten planmässig durchgeführt werden. So gab es bei der Anreise einen Zwischenstopp zum Baden am Crestasee und während der Woche eine Wanderung durch die Rheinschlucht, eine Wanderung nach Laax mit anschliessendem Baden im Laaxersee, eine Sesselbahnfahrt in Brigels mit einem Minigolfparcours und eine Lagerolympiade, bei welcher spannende Spiele und Aufgaben auf dem Programm standen. Die Abende standen den Kindern frei zur Verfügung. Diese nutzten sie für gemeinsames Spielen oder das Einstudieren einer Tanz- und Akrobatikaufführung, die gegen Ende der Woche geniessen durften.

Wir blicken auf eine tolle Woche zurück. Besonderer Dank gilt den Begleiterinnen und den beiden Köchinnen, welche die Kinder mit leckerem Essen verköstigt haben. Das Sommerlager 2023 ist bereits in Planung, und wir freuen uns auf eine weitere tolle Woche im schönen Ladir.



Leitung Schulgänzende Betreuung: Verena Stacher

Kinderzahlen

Die Anmeldezahlen sind im Schuljahr 2022/23 an allen Standorten um insgesamt 45 Prozent gestiegen. Diese Entwicklung war vorausgesehen worden. Deshalb hatte die PSG an allen drei Standorten die Zahl der bewilligten Plätze bereits im Frühjahr 2022 erhöht. Damit erreichen wir in den jetzigen Räumlichkeiten eine maximale Auslastung. Für vereinzelte Module wurden an allen Standorten erstmals Wartelisten geführt. Zudem wurden die acht Wochen Ferienbetreuung neu für alle Schülerinnen und Schüler der PSG Arbon angeboten. Auch Kinder der SEB Frasnacht sind weiterhin als Feriengäste herzlich willkommen. Zur Frage, wie es den Kindern bei uns gefällt, folgt eine grosse Umfrage in Zusammenarbeit mit Studierenden der Sozialen Arbeit der Fachhochschule OST im Vorsommer 2023.

Betreuungsteam

Im Sommer 2022 ist die neue Leitung der SEB gestartet. Sie wird von einer eigenen Administrationsstelle mit 20 Stellenprozent unterstützt. Aufgrund der wachsenden Kinderzahlen wurden die drei Standortteams personell verstärkt. Erfreulicherweise konnten trotz Fachkräftemangel alle Stellen besetzt werden. Zum Zivildienstleistenden (Zivi) im Seegarten ist ein Zivi im Bergli gestossen, welcher mittwochs auch die SEB Stacherholz unterstützt. Das gibt den Kindern zusätzlich die Möglichkeit, einer männlichen Bezugsperson im Alltag zu begegnen.

SEB Bergli

Anfang Schuljahr ist die Standortleitung unerwartet ausgefallen. Die Stellvertretung konnte intern organisiert werden. Weitere Möglichkeiten zur räumlichen Optimierung sind in Arbeit. Brachliegende Perlen wie die Bibliothek und der Gymnastikraum wurden wiederentdeckt. Ab dem Schuljahr 2023/24 gelten neu dieselben Öffnungszeiten wie an den anderen beiden Standorten.

SEB Seegarten

Das eingespielte Team, das zu Spitzenzeiten am Mittag 55 Kinder begleitet, gewährleistet einen routinierten Betreuungsalltag. Die Turnhalle, das Malatelier und der Boxraum werden von den Kindern sehr gerne genutzt. Die Ferienbetreuung in der SEB Seegarten hat sich bewährt. Durch die Nähe zum Bahnhof Seemoosriet können Ausflüge in die Region gemacht werden, wie zum Beispiel «Schlittschüelä» in Romanshorn.

SEB Stacherholz

Das Betreuungsteam der SEB Stacherholz wurde verdoppelt, entsprechend wurden Teller, Gläser und Zahnbürsten aufgestockt. Das vergrösserte Team ist schnell zusammengewachsen. Bedauerlicherweise kam es krankheitsbedingt zu einem Ausfall in der Küche, weshalb das Pflegeheim Sonnenhalden kurzzeitig den Verpflegungsdienst übernahm, bis eine Vertretung gefunden wurde.

Das SEB-Team dank den Schülerinnen und Schülern, ihren Eltern sowie den Stimmbürgerinnen und Stimmbürgern für das entgegengebrachte Vertrauen.

2.3.3 Schulergänzende Betreuung (SEB)

Belegungszahlen

Stand September 2022

Schulergänzende Betreuung Bergli

Modul	Montag	Dienstag	Mittwoch	Donnerstag	Freitag
Mittag	25	28	*	19	20
Nachmittag 1	6	5	*	8	6
Nachmittag 2	16	19	*	9	8

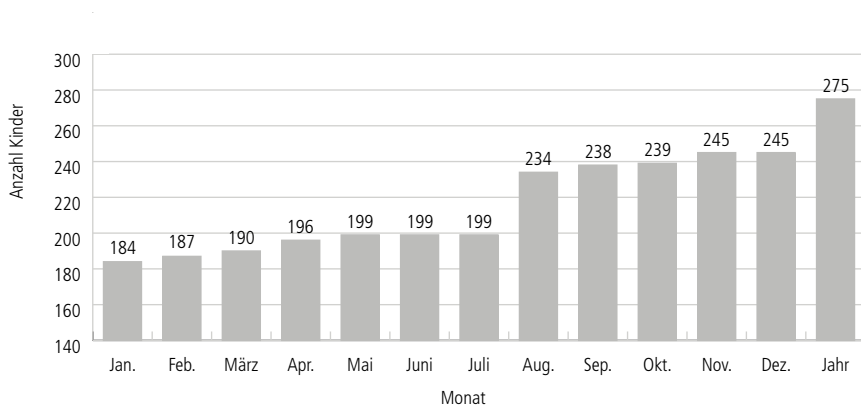
Hinweis: *Mittwoch und am Morgen keine Betreuung

Schulergänzende Betreuung Seegarten

Modul	Montag	Dienstag	Mittwoch	Donnerstag	Freitag
Morgen	17	15	15	15	11
Mittag	30	53	24	52	34
Nachmittag 1	10	9	20	16	7
Nachmittag 2	18	21	13	24	11

Schulergänzende Betreuung Stacherholz

Modul	Montag	Dienstag	Mittwoch	Donnerstag	Freitag
Morgen	13	12	8	11	11
Mittag	42	38	20	34	42
Nachmittag 1	17	12	10	9	14
Nachmittag 2	16	17	7	12	13



Jahresgrafik 2022: Betreute Kinder

Total wurden 275 verschiedene Kinder betreut

Pensionierungen

Auf Ende des Schuljahres 2021/22 verabschiedete die Primarschulgemeinde drei Mitarbeitende in den wohlverdienten Ruhestand. Beinahe 42 Jahre war Peter Frieden für die Arboner Primarschulkinder im Einsatz. Regina Morgeneegg war 21 Jahre in der Einschulungsklasse tätig, und Roswitha Geiger unterrichtete ebenfalls über 20 Jahre in Arbon.

Todesfall

Leider mussten wir uns im Frühjahr von einer weiteren Mitarbeiterin verabschieden. Nicole Schetter, Stellvertreterin Logopädie Stacherholz, verstarb nach kurzer Krankheit im Mai 2022.

Dienstjubiläen

Im vergangenen Jahr konnten folgende Lehrpersonen, Angestellte und Behördenmitglieder für ihre langjährigen Dienste in Arbon bzw. im Thurgauer Schuldienst geehrt und ihr Engagement verdankt werden:

			Jubiläum am
10 Jahre	Birenstihl Michèle	Lehrperson	01.02.2022
	Kohler Alexandra	Logopädin	01.08.2022
	Kugler Doris	Schulergänzende Betreuung	01.10.2022
	Schwendener Nadine	Kindergartenlehrperson	01.08.2022
15 Jahre	Bass Sara	Hauswartin	01.11.2022
	Kohler Tobias	Hauswart	01.05.2022
20 Jahre	Forrer Ursula	Hauswartin	01.03.2022
	Frieden Gisela	Lehrperson	01.08.2022
25 Jahre	Lichtsteiner Pia	Schulische Heilpädagogin	01.08.2022
	Ribler Renate	Kindergartenlehrperson	01.08.2022
30 Jahre	Kläsi Renata	Lehrperson	01.08.2022
	Leiser Monica	Lehrperson	01.08.2022
	Marti Monique	Lehrperson	01.08.2022
	Stofer Eveline	Lehrperson/Schulische Heilpädagogin	01.08.2022

Ebenfalls bedanken möchten wir uns bei Juan Francisco Rivero, der bereits seit 10 Jahren Mitglied in der Geschäfts- und Rechnungsprüfungskommission ist.

Das vollständige Verzeichnis unseres Personals finden Sie auf unserer Webseite www.psgarbon.ch.

Stand 31. Dezember 2022

Schulbehörde		seit
Schulpräsidentin	Hiller Regina	01.04.2011
Vizepräsident	Blumer Andreas	01.10.2020
Ressort Liegenschaften	Gervasi Feliciano	01.08.2018
Ressort Gesellschaft	Hollenstein Carole	01.08.2021
Ressort Finanzen	Thalmann Martin	01.08.2016
Schulleitung Bergli*	Wälti Eveline (in der PSG seit 2001)	01.08.2015
Schulleitung Seegarten*	Weigelt Simone (in der PSG seit 2003)	01.02.2022
Schulleitung Stacherholz*	Roduner Marco	01.08.2011
Leitung zentrale Dienste*	Buff Susan	01.03.2015
*ohne Stimmrecht		
Geschäftsführung		seit
Leitung Bildung, Schulpräsidentin	Hiller Regina	01.04.2011
Leitung zentrale Dienste	Buff Susan	01.03.2015
Steuergruppe		seit
Schulpräsidentin	Hiller Regina	01.04.2011
Schulleitung Bergli	Wälti Eveline (in der PSG seit 2001)	01.08.2015
Schulleitung Seegarten	Weigelt Simone (in der PSG seit 2003)	01.02.2022
Schulleitung Stacherholz	Roduner Marco	01.08.2011
Leitung zentrale Dienste	Buff Susan	01.03.2015
Schulleitungskonferenz		seit
Schulleitung Bergli	Wälti Eveline (in der PSG seit 2001)	01.08.2015
Schulleitung Seegarten	Weigelt Simone (in der PSG seit 2003)	01.02.2022
Schulleitung Stacherholz	Roduner Marco	01.08.2011
Leitung zentrale Dienste	Buff Susan	01.03.2015
Kader		seit
Leitung Liegenschaften	Kunkler Peter	01.11.2020
Leitung Schulergängende Betreuung	Stacher Verena	01.06.2022
Leitung Verwaltung	Buff Susan	01.03.2015
Schulleitung Bergli	Wälti Eveline	01.08.2015
Schulleitung Seegarten	Weigelt Simone (in der PSG seit 2003)	01.02.2022
Schulleitung Stacherholz	Roduner Marco	01.08.2011

Geschäfts- und Rechnungsprüfungskommission

Abegglen Inge	01.08.2021
Bertelmann Bernhard	01.08.2022
Neuber Reto	01.01.2016
Poerio Franco	01.09.2012
Rivero Juan Francisco	01.10.2011

Delegierte

IG Sport	Thalmann Martin
Kinderhaus Arbon, Betriebsausschuss und Kommission	Buff Susan
Musikschule Arbon	Blumer Andreas
Pensionskasse Stadt Arbon	Buff Susan (Arbeitgebervertreterin)
Perspektive Thurgau	Hiller Regina
Sekundarschulbehörde Arbon	Blumer Andreas
Städtische Bäderkommission	Straub Esther, Lehrperson
Städtische Begleitgruppe Langsamverkehr	Gervasi Feliciano
Städtische Fachkommission Energie und Umwelt	Buff Susan
Städtische Fachkommission für Grünräume	Gervasi Feliciano
Städtische Fachkommission Gesellschaft	Hiller Regina
Städtische Fachkommission Verkehrsfragen	Gervasi Feliciano
Städtische Steuergruppe Unicef-Label	Hollenstein Carole
Steuergruppe Trägerschaft Frühe Förderung	Hiller Regina
Verband Thurgauer Schulgemeinden	Hiller Regina

Zur Behandlung der Geschäfte im Jahr 2022 hat die Schulbehörde elf ordentliche Sitzungen abgehalten.

Anfang November fand die alljährliche zweitägige Strategieklausur im Schloss Wartegg statt. Die gesamte Primarschulbehörde, das Kader sowie Lehr- und Fachpersonenvertretungen haben sich mit der Überprüfung der Legislaturziele beschäftigt, laufende Massnahmen beurteilt und Handlungsfelder bestimmt. Einen Halbttag haben wir dem Schwerpunktthema «Medienpädagogik und Digitalisierung aus entwicklungspsychologischer Sicht» gewidmet. Zudem wurden die neue Organisationsstruktur reflektiert und Überlegungen zur Mehrfachnutzung unserer Räumlichkeiten (Unterricht und Betreuung) angestellt.

Klassengrösse 23

- Planen mit Retenetz 21 Sch./Kl.
- ↳ Grundlage für Schulraumplanung
- ↳ Anreiz für Auswirkungen berechnen

Lektoren-Pool bei gr. Klassen

Viele zusätzliche Personen mit kleineren Rollen

→ beibehalten bis 21-er-Klassen umgesetzt.

Strategische Themen zu Digitalisierung

- Übergang in Sek prüfen
- Weiterbildung LP zentral
- Digitalisierung Unterricht → ab welcher Klasse und wie umgesetzt?
- Umsetzung Lehrplan → was braucht es als nächstes Klasse?
- Digitalisierung Lehrpersonen
- Elternbildung zu Medienkompetenz
- Kommunikation mit Eltern digitalisieren?
- Haltung unserer Schule in Bezug auf digital Media

Herausforderungen ... und begrenzte Ressourcen

- Grosse Klassen: Schülerzahlen bleiben hoch
- Heterogenität
- Laufbahnschritte nehmen zu
- Herausfordernde Klassensituationen
- Effizienz versus Effektivität: immer mehr & schneller

Abstimmungen / Wahlen

15.05.2022 **Jahresbericht/Rechnung 2021**

Eingegangene Stimmzettel	2'535
./. leer und ungültig	156
Gültige Stimmzettel	2'379

Ja: 2'039 (85,7 %) Nein: 340 (14,3 %)

Stimmbeteiligung 36,3 %

27.11.2022 **Budget 2023**

Eingegangene Wahlzettel	1'492
./. leer und ungültig	56
Gültige Wahlzettel	1'436

Ja: 1'254 (87,3 %) Nein: 182 (12,7 %)

Stimmbeteiligung 21,4 %

27.11.2022 **Erwerb und Sanierung Römerstrasse 29**

Eingegangene Wahlzettel	1'503
./. leer und ungültig	55
Gültige Wahlzettel	1'448

Ja: 1'229 (84,9 %) Nein: 219 (15,1 %)

Stimmbeteiligung 21,6 %

Bernhard Bertelmann wurde in stiller Wahl als Mitglied der GRPK gewählt. Er hat per 01.08.2022 Lukas Graf ersetzt.

3. Organigramm

Schulbürgerinnen und Schulbürger**

Strategische Leitung

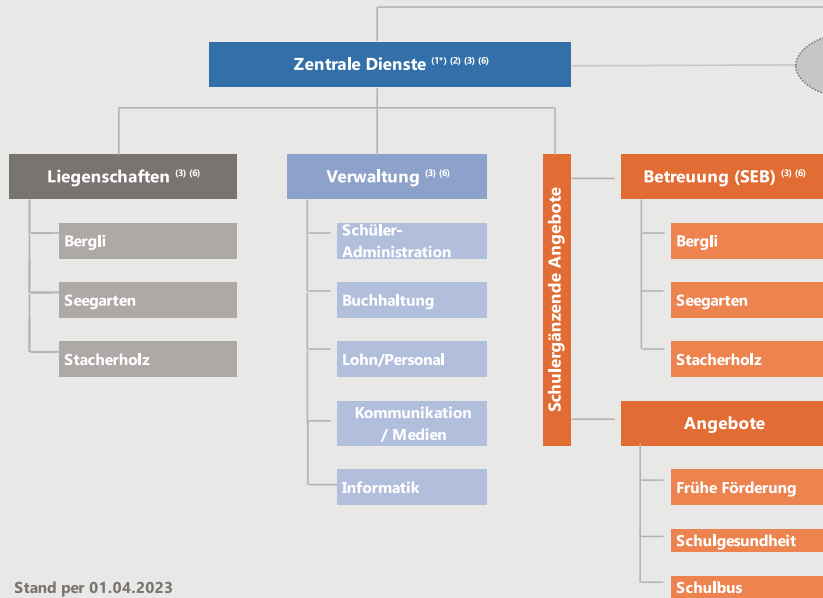
Ressort Liegenschaften ⁽¹⁾

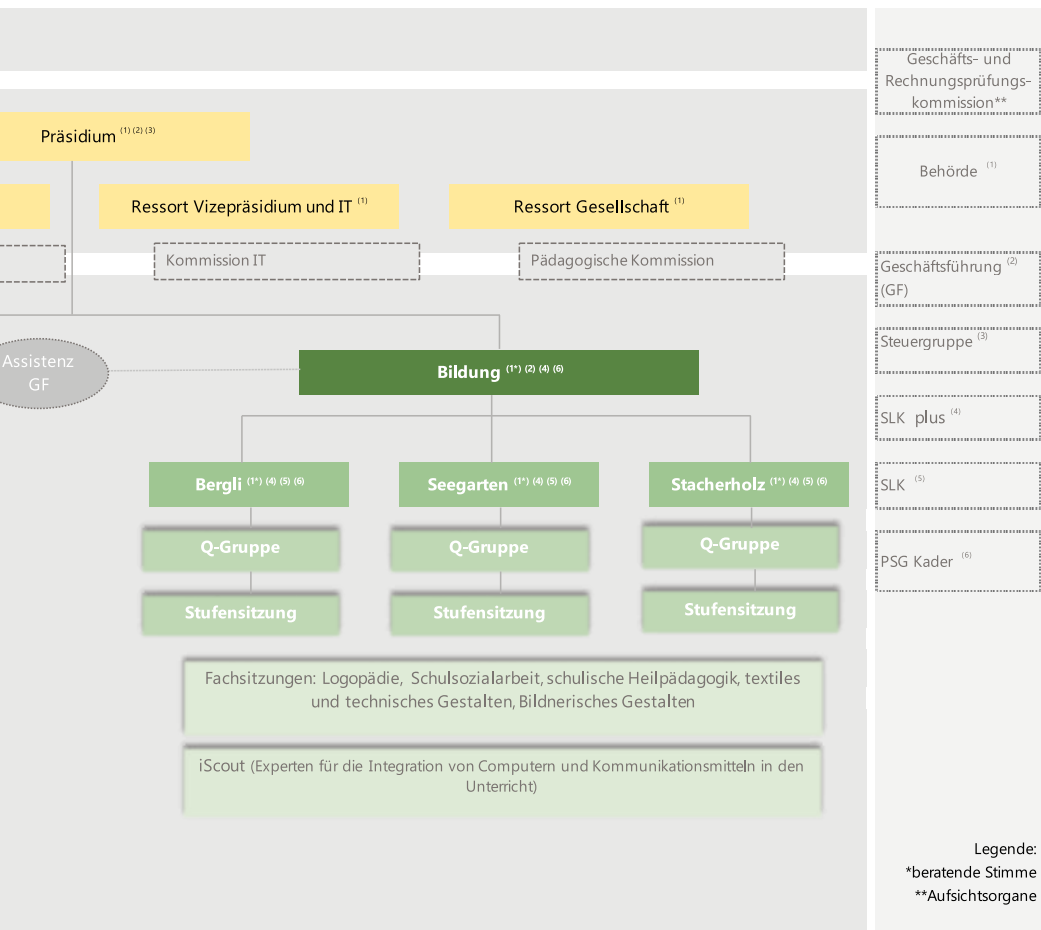
Ressort Finanzen ⁽¹⁾

Kommission Liegenschaften

Finanzkommission

Operative Leitung





4. Genehmigung der Jahresrechnung 2022

4.1 Genehmigung durch die Schulbehörde

Die Schulbehörde ist für die Jahresrechnung der Schulgemeinde verantwortlich und hat diese genehmigt.

4.2 Empfehlung der Geschäfts- und Rechnungsprüfungskommission

An das Stimmvolk der Primarschulgemeinde Arbon

Als Geschäfts- und Rechnungsprüfungskommission haben wir die Jahresrechnung der Primarschulgemeinde Arbon, bestehend aus Bilanz, Erfolgsrechnung, Investitionsrechnung, Geldflussrechnung und Anhang für das am 31. Dezember 2022 abgeschlossene Rechnungsjahr geprüft.

Verantwortung der Schulbehörde

Die Schulbehörde ist für die Aufstellung der Jahresrechnung in Übereinstimmung mit den gesetzlichen Vorschriften (Gemeindegesezt, RB-Nummer 131.1, und Verordnung des Regierungsrates über das Rechnungswesen der Gemeinden, RB-Nummer 131.21) verantwortlich. Diese Verantwortung beinhaltet die Ausgestaltung, Implementierung und Aufrechterhaltung eines internen Kontrollsystems mit Bezug auf die Aufstellung der Jahresrechnung, die frei von wesentlichen falschen Angaben als Folge von Verstössen oder Irrtümern ist. Darüber hinaus ist die Schulbehörde für die Anwendung sachgemässer Rechnungslegungsmethoden sowie die Vornahme angemessener Schätzungen verantwortlich.

Verantwortung der Geschäfts- und Rechnungsprüfungskommission

Unsere Verantwortung ist es, aufgrund unserer Prüfung ein Prüfungsurteil über die Jahresrechnung abzugeben. Wir haben unsere Prüfung in Übereinstimmung mit den rechtlichen Vorschriften und der Arbeitshilfe für Rechnungsprüfungsorgane vorgenommen. Die Prüfung haben wir so zu planen und durchzuführen, dass wir hinreichende Sicherheit gewinnen, ob die Jahresrechnung frei von wesentlichen falschen Angaben ist.

Eine Prüfung beinhaltet die Durchführung von Prüfungshandlungen zur Erlangung von Prüfungsnachweisen für die in der Jahresrechnung enthaltenen Wertansätze und sonstigen Angaben. Die Auswahl der Prüfungshandlungen liegt im pflichtgemässen Ermessen des Prüfers. Dies schliesst eine Beurteilung der Risiken wesentlicher falscher Angaben in der Jahresrechnung als Folge von Verstössen oder Irrtümern ein. Bei der Beurteilung dieser Risiken berücksichtigt der Prüfer das interne Kontrollsystem, soweit es für die Aufstellung der Jahresrechnung von Bedeutung ist, um die den Umständen entsprechenden Prüfungshandlungen festzulegen, nicht aber um ein Prüfungsurteil über die Wirksamkeit des internen Kontrollsystems abzugeben. Die Prüfung umfasst zudem die Beurteilung der Angemessenheit der angewandten Rechnungslegungsmethoden, der Plausibilität der vorgenommenen Schätzungen sowie eine Würdigung der Gesamtdarstellung der Jahresrechnung. Wir sind der Auffassung, dass die von uns erlangten Prüfungsnachweise eine ausreichende und angemessene Grundlage für unser Prüfungsurteil bilden.

4.2 Empfehlung der Geschäfts- und Rechnungsprüfungskommission

Prüfungsurteil

Nach unserer Beurteilung und gestützt auf die Ergebnisse der Rechnungsprüfung durch die BDO AG entspricht die Jahresrechnung für das am 31. Dezember 2022 abgeschlossene Rechnungsjahr den gesetzlichen Vorschriften (Gemeindengesetz, RB-Nummer 131.1, und Verordnung des Regierungsrates über das Rechnungswesen der Gemeinden, RB-Nummer 131.21).

Berichterstattung aufgrund weiterer rechtlicher Vorschriften

Wir bestätigen, dass keine mit unserer Unabhängigkeit nicht vereinbare Sachverhalte vorliegen.

Wir beantragen, die Jahresrechnung per 31. Dezember 2022 mit Aktiven und Passiven von CHF 44'705'612.97 und einem Ertragsüberschuss von CHF 658'912.91 zu genehmigen.

Wir bestätigen, dass ein nach den Vorgaben der Schulbehörde ausgestaltetes internes Kontrollsystem existiert.

Arbon, 22. März 2023, die Geschäfts- und Rechnungsprüfungskommission:

Inge Abegglen, Bernhard Bertelmann, Reto Neuber (Präsident GRPK), Franco Poerio, Francisco Rivero

4.3 Antrag zur Genehmigung der Jahresrechnung durch das Stimmvolk

Die Schulbehörde beantragt die Jahresrechnung 2022 wie folgt zu genehmigen:

Erfolgsrechnung	Rechnung 2022	Budget 2022
Aufwand	CHF 18'655'325	CHF 18'475'230
Ertrag	CHF 19'314'238	CHF 18'810'486
<u>Ertragsüberschuss (vor Verwendung)</u>	<u>CHF 658'913</u>	<u>CHF 335'256</u>

Die Rechnung 2022 schliesst um 323'656 Franken besser ab als budgetiert. Erläuterungen zur Erfolgsrechnung finden sich in Kapitel 4.

Investitionsrechnung	Rechnung 2022	Budget 2022
Ausgaben	–	–
Einnahmen	–	–
<u>Nettoinvestitionen</u>	<u>–</u>	<u>–</u>

Es wurden für das Kalenderjahr 2022 keine Investitionen geplant und auch keine getätigt.

Die Schulbehörde beantragt, den Ertragsüberschuss wie folgt zu verwenden:

Ertragsüberschuss	CHF 658'912.91
Einlage in die Vorfinanzierung Römerstrasse 29	CHF 200'000.00
Einlage in die Vorfinanzierung Umbau und Ausstattung Seegarten	CHF 458'912.91

Unter Vorbehalt der Zustimmung der Stimmberechtigten wurde die Buchung vorgenommen, woraus eine Erhöhung des Gesamteigenkapitals auf 8'434'983.28 Franken resultiert.

Arbon, 22. März 2023

Primarschulgemeinde Arbon

Regina Hiller
Präsidentin

Susan Buff
Leitung zentrale Dienste

Wir bestätigen, dass

- alle buchungspflichtigen Geschäftsfälle in der vorliegenden Jahresrechnung erfasst sind;
- sämtliche bilanzierungspflichtigen Vermögenswerte und Verpflichtungen berücksichtigt sind;
- allen bilanzierungspflichtigen Risiken und Wertenbussen bei der Bewertung und Festsetzung der Wertberichtigungen und Rückstellungen genügend Rechnung getragen worden ist;
- alle Eventualverpflichtungen, Bürgschaften und Beteiligungsverhältnisse im Anhang aufgeführt sind;
- keine tatsächlichen oder vermuteten dolosen Handlungen bekannt sind, in die Mitglieder der Schulbehörde oder Mitarbeitende mit einer wesentlichen Funktion innerhalb der internen Kontrolle involviert sind;
- keine dolosen Handlungen bekannt sind, die einen wesentlichen Einfluss auf die Jahresrechnung haben könnten;
- alle vertraglichen Vereinbarungen und gesetzlichen Vorschriften eingehalten sind, deren Nichterfüllung eine wesentliche Auswirkung auf die Jahresrechnung haben könnten;
- alle Angaben im Anhang zur Jahresrechnung vollständig und aufrichtig aufgeführt sind;
- alle zum Verständnis des Jahresergebnisses nötigen Informationen in den Kommentaren zur Rechnung enthalten sind.

Arbon, 22. März 2023

Primarschulgemeinde Arbon

Regina Hiller
Präsidentin

Susan Buff
Leitung zentrale Dienste

5. Auswertungen Jahresrechnung 2022

5.1 Bilanz (nach Gewinnverwendung)

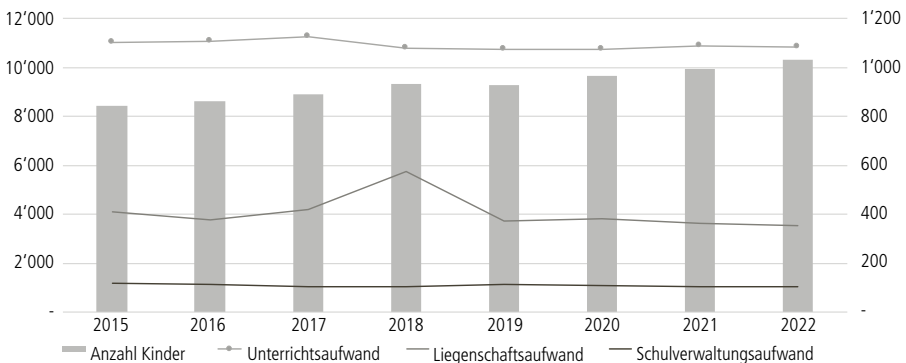
alle Angaben in CHF

Konto	Bestandesrechnung Einzelkonto	01.01.2022	Veränderung (brutto)		31.12.2022
			Zuwachs	Abgang	
1	AKTIVEN	43'943'024	40'406'628	39'644'039	44'705'613
10	Finanzvermögen	5'709'324	40'209'313	37'806'824	8'111'814
100	Flüssige Mittel und kurzfristige Geldanlagen	433'111	21'166'930	18'789'494	2'810'547
101	Forderungen	3'116'012	17'263'917	16'860'328	3'519'601
104	Aktive Rechnungsabgrenzungen	2'157'001	1'778'466	2'157'001	1'778'466
107	Finanzanlagen	3'200			3'200
14	Verwaltungsvermögen	38'233'699	197'315	1'837'215	36'593'799
140	Sachanlagen VV	38'233'699	197'315	1'837'215	36'593'799
2	PASSIVEN	43'943'024	39'585'284	38'822'695	44'705'613
20	Fremdkapital	36'166'953	38'926'371	38'822'695	36'270'630
200	Laufende Verbindlichkeiten	561'359	36'382'433	36'341'165	602'626
201	Kurzfristige Finanzverbindlichkeiten		2'001'506	2'001'506	
204	Passive Rechnungsabgrenzung	175'594	234'504	172'094	238'004
206	Langfristige Finanzverbindlichkeiten	35'430'000	307'929	307'929	35'430'000
29	Eigenkapital	7'776'070	658'913		8'434'983
293	Vorfinanzierungen	2'575'074	658'913		3'233'987
299	Bilanzüberschuss /-fehlbetrag	5'200'996			5'200'996

Detail Vorfinanzierungen gemäss Eigenkapitalnachweis Kapitel 5.3

Nr. Bezeichnung	Rechnung 2022		Budget 2022		Rechnung 2021	
	Aufwand	Ertrag	Aufwand	Ertrag	Aufwand	Ertrag
30 Personalaufwand	13'863'698		13'722'535		13'245'349	
31 Sach- und übriger Betriebsaufwand	2'364'291		2'337'993		2'056'284	
33 Abschreibungen Verwaltungsvermögen	1'639'900		1'642'100		1'683'715	
35 Einlagen in Fonds und Spezialfinanzierungen						
36 Transferaufwand	478'002		458'602		454'198	
39 Interne Verrechnungen						
Total betrieblicher Aufwand	18'345'890		18'161'230		17'439'546	
		15'807'142		14'782'350		14'089'465
40 Fiskalertrag		791'138		733'650		654'376
42 Entgelte						
43 Verschiedene Erträge						
45 Entnahmen aus Fonds und Spezialfinanzierungen		2'645'039		3'230'631		4'514'864
46 Transferertrag						
49 Interne Verrechnungen						
Total betrieblicher Ertrag		19'243'320		18'746'631		19'258'704
Ergebnis aus betrieblicher Tätigkeit	897'430		585'402		1'819'159	
34 Finanzaufwand	309'435		314'000		314'941	
44 Finanzertrag		70'918		63'855		61'866
<i>Ergebnis aus Finanzierung</i>		<i>238'517</i>		<i>250'145</i>		<i>253'075</i>
Ergebnis aus operativer Tätigkeit	658'913		335'257		1'566'084	
38 Ausserordentlicher Aufwand						
48 Ausserordentlicher Ertrag						8'990
GESAMTERGEBNIS ERFOLGSRECHNUNG	658'913		335'257		1'575'074	

Entwicklung Aufwendungen pro Kind

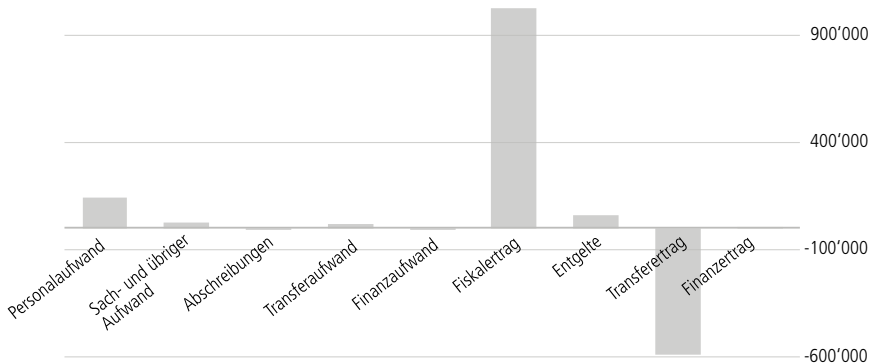


Stabile Entwicklung der Aufwendungen trotz stark steigender Schülerzahlen

Die wichtigsten Abweichungen gegenüber dem Budget 2022:
 Siehe gestufte Erfolgsrechnung unter Kapitel 4.2

		Abweichung in CHF	
3	Mehraufwand	180'095	Gesamtaufwand
30	Personalaufwand	141'163	
	<i>Verwaltungs- und Betriebspersonal</i>	80'876	<i>Wachstum SEB Stacherholz, Einarbeitung Leitung SEB, SuS-Verwaltung und Buchhaltung</i>
	<i>Lehrpersonal</i>	4'352	
	<i>Lohnnebenkosten</i>	35'720	<i>Freiwillige Zulagen und Arbeitgeberanteil Unfallversicherung nach kantonomer Weisung erhöht</i>
	<i>übriger Personalaufwand</i>	24'303	<i>Mitarbeiteranlässe haben wieder stattgefunden oder wurden nachgeholt, Weiterbildungen sind wieder möglich</i>
31	Sach- und übriger Betriebsaufwand	26'298	Kosten für Softwarelizenzen steigen jährlich, Nachtragskredit für Projektierung Sporthalle Stacherholz, Honorarkosten für Psychomotorik über Budget, vermehrt Reparaturen an Maschinen und Geräten (Rasenmäher u.m.)
33	Abschreibungen Verwaltungsvermögen	- 2'200	IT Investition 2021 im Seegarten etwas tiefer als budgetiert ausgefallen
34	Finanzaufwand	- 4'565	Weiterhin tiefes Zinsniveau für bestehende Fremdgelder
36	Transferaufwand	19'400	Bezugsprovision Steuern steigen bei Mehreinnahmen Fiskalortrag
4	Mehrertrag	503'752	Gesamtertrag
40	Fiskalortrag	1'024'792	Mehreinnahmen Steuerbezug
	<i>Mehrertrag</i>	343'850	<i>Natürliche Personen Rechnungsjahr</i>
	<i>Mehrertrag</i>	74'624	<i>Natürliche Personen frühere Jahre</i>
	<i>Mehrertrag</i>	255'294	<i>Natürliche Personen Quellensteuer</i>
	<i>Mehrertrag</i>	101'248	<i>Juristische Personen Rechnungsjahr</i>
	<i>Mehrertrag</i>	249'778	<i>Juristische Personen frühere Jahre</i>
42	Entgelte	57'488	Wachstum Schulergängende Betreuung, Elternbeiträge
44	Finanzertrag	7'063	Verkauf Energie aus PV-Anlagen
46	Transferertrag	- 585'592	Bei höherer Steuerkraft fallen die kantonalen Beitragsleistungen tiefer aus

Budgetabweichungen 2022



Nr.	Bezeichnung	Rechnung 2022		Budget 2022	
		Aufwand	Ertrag	Aufwand	Ertrag
	FUNKTIONALE GLIEDERUNG	18'655'325	19'314'238	18'475'230	18'810'486
	Nettoergebnis	658'913		335'257	
0	ALLGEMEINE VERWALTUNG	44'002		57'300	
	Nettoergebnis		44'002		57'300
011	Legislative	44'002		57'300	
300	Behörden und Kommissionen	3'378		6'750	
310	Material- und Warenaufwand	15'725		17'950	
313	Dienstleistungen und Honorare	15'121		14'000	
361	Entschädigungen an Gemeinwesen	9'778		18'600	
2	BILDUNG	18'054'025	1'137'532	17'859'330	1'008'323
	Nettoergebnis		16'916'493		16'851'007
211	Eingangsstufe	2'615'881	5'803	2'632'350	
300	Behörden und Kommissionen	7'500		7'500	
302	Löhne des Lehrpersonals	2'064'695		2'079'545	
304	Zulagen	25'752		24'200	
305	Arbeitgeberbeiträge	407'129		409'800	
309	Übriger Personalaufwand	4'430		2'000	
310	Material- und Warenaufwand	49'311		58'850	
311	Nicht aktivierbare Anlagen	22'166		25'600	
313	Dienstleistungen und Honorare	20'883		6'150	
315	Unterhalt Mobilien und immaterielle Anlagen	1'500		1'500	
317	Spesenentschädigung	11'060		17'205	
361	Entschädigungen an Gemeinwesen	1'454			
462	Finanz- und Lastenausgleich		5'803		

Rechnung 2021		Bemerkungen
Aufwand	Ertrag	
19'191'595	19'329'561	
137'966		
45'727		
	45'727	
45'727		
		Entschädigung GRPK
14'585		
14'075		
17'067		Kein Baukredit vorgelegt
18'790'458	905'868	
	17'884'590	
2'494'542	17'000	
7'500		Entschädigung für Q-Gruppenmitglieder
1'984'111		
25'076		
391'063		
1'183		
49'710		Lehrmittelbudget nicht ausgeschöpft
19'992		Pro Kindergarten wurden 2 iPads angeschafft
6'174		Mehr Lektionen Psychomotorik bei VSG Egnach beansprucht
43		
7'906		Kulturbeiträge für Ausflüge und Exkursionen erhalten, Spesen für Weiterbildung Personal
1'784		Externe Kosten für integrative Sonderbeschulung
	17'000	Direktbeitrag Kanton für integrative Sonderbeschulung

Nr.	Bezeichnung	Rechnung 2022		Budget 2022	
		Aufwand	Ertrag	Aufwand	Ertrag
212	Primarstufe	8'538'779	241'096	8'571'499	211'758
300	Behörden und Kommissionen	22'500		22'500	
302	Löhne des Lehrpersonals	6'392'752		6'373'580	
304	Zulagen	59'718		57'500	
305	Arbeitgeberbeiträge	1'288'851		1'276'300	
309	Übriger Personalaufwand	46'182		41'740	
310	Material- und Warenaufwand	310'099		355'929	
311	Nicht aktivierbare Anlagen	14'641		26'170	
313	Dienstleistungen und Honorare	56'377		49'250	
315	Unterhalt Mobilien und immaterielle Anlagen	27'352		29'500	
316	Mieten, Leasing, Pachten, Benützungsgebühren	52'059		34'504	
317	Spesenentschädigung	121'340		159'976	
319	Verschiedener Betriebsaufwand	5'185		5'550	
332	Abschreibungen immaterielle Anlagen	55'300		57'500	
361	Entschädigungen an Gemeinwesen	86'424		81'500	
423	Schul- und Elternbeiträge		7'550		9'250
425	Erlös aus Verkäufen		1'290		
426	Rückerstattungen		6'534		8'100
461	Entschädigungen von Gemeinwesen				
462	Finanz- und Lastenausgleich		225'723		194'408
489	Entnahmen aus dem Eigenkapital				
217	Schulliegenschaften	3'830'670	99'787	3'661'590	97'265
301	Löhne des Verwaltungs- und Betriebspersonals	909'362		919'510	
304	Zulagen	13'959		8'600	
305	Arbeitgeberbeiträge	163'203		162'800	
309	Übriger Personalaufwand	3'272		4'900	
310	Material- und Warenaufwand	76'061		67'800	
311	Nicht aktivierbare Anlagen	68'664		35'850	
312	Versorgung und Entsorgung	345'980		318'200	
313	Dienstleistungen und Honorare	148'214		45'820	

Rechnung 2021		Bemerkungen
Aufwand	Ertrag	
8'318'901	167'871	
22'500		Entschädigung für Q-Gruppenmitglieder
6'178'285		Zusätzliche 1. Klasse Stacherholz ab Schuljahr 2022/23
53'239		
1'256'749		
61'647		Wieder vermehrt Aus- und Weiterbildungen des Personals möglich
280'831		Lehrmittelbudget nicht ausgeschöpft
35'769		
58'290		Nachtragskredit «Erstellung Technisches Solution Design», mehr Lektionen Psychomotorik bei VSG Egnach beansprucht
22'720		
41'225		Gestiegene Lizenzkosten für Software und Netzwerk
124'405		Budget für Ausflüge und Exkursionen nicht ausgeschöpft, Kulturbeiträge erhalten, Spesen für Weiterbildung Personal
4'898		
99'115		Abschreibung IT-Anschaffungen
79'229		Externe Kosten für integrative Sonderbeschulungen, Beitrag Elternbeiträge Musikschule
	100	Verkauf alte Notebooks an Mitarbeitende
	13'750	
	16'581	Keine Plätze in der Kleinklasse für auswärtige Schüler mehr
	131'020	Direktbeiträge Kanton für integrative Sonderbeschulungen
	6'420	
5'180'198	92'695	
867'467		
11'970		Freiwillige Familienzulage gemäss effektivem Anspruch der Mitarbeitenden
156'375		
3'238		
70'835		Kosten Covid-Schutzmaterial, gestiegene Preise Verbrauchsmaterialien
25'193		Nachtragskredit: Projekt Kunst am Bau Stacherholz abgeschlossen, Anschaffung kleinerer Reinigungsmaschinen teurer als geplant
316'615		Kosten für Strom, Gas, Wasser, Abwasser, Fernwärme und Pellets
98'341		Nachtragskredit Projektierung Sporthalle Stacherholz über 88'000 Franken, Sondereinsatz Securitas

Nr.	Bezeichnung	Rechnung 2022		Budget 2022	
		Aufwand	Ertrag	Aufwand	Ertrag
314	Baulicher Unterhalt	413'097		416'260	
315	Unterhalt Mobilien und immaterielle Anlagen	21'981		11'750	
316	Mieten, Leasing, Pachten, Benützungsgebühren	79'268		81'500	
317	Spesenentschädigung	2'920		3'000	
319	Verschiedener Betriebsaufwand	89		1'000	
330	Sachanlagen Verwaltungsvermögen	1'584'600		1'584'600	
389	Einlagen in das Kapital				
424	Benützungsgebühren und Dienstleistungen		11'075		17'000
426	Rückerstattungen		3'844		
447	Liegenschaftenertrag VV		53'344		48'785
461	Entschädigungen von Gemeinwesen		31'524		31'480
218	Schulergänzende Betreuung	1'020'798	760'846	922'900	699'300
301	Löhne des Verwaltungs- und Betriebspersonals	759'220		659'810	
304	Zulagen	7'255		5'300	
305	Arbeitgeberbeiträge	138'568		121'400	
309	Übriger Personalaufwand	15'489		16'300	
310	Material- und Warenaufwand	76'684		99'450	
311	Nicht aktivierbare Anlagen	13'702		8'400	
313	Dienstleistungen und Honorare	2'605		2'150	
315	Unterhalt Mobilien und immaterielle Anlagen	959		2'000	
316	Mieten, Leasing, Pachten, Benützungsgebühren	1'551		2'640	
317	Spesenentschädigung	319		1'550	
318	Wertberichtigungen auf Forderungen	2'314			
319	Verschiedener Betriebsaufwand	2'134		3'900	
423	Schul- und Elternbeiträge		501'162		475'700
426	Rückerstattungen		259'684		223'600
219	Obligatorische Schule, übriges	2'047'896	30'000	2'070'991	
2190	Schulbehörde und -verwaltung	1'104'049		1'045'947	
300	Behörden und Kommissionen	173'915		174'600	

Rechnung 2021		Bemerkungen
Aufwand	Ertrag	
372'012		
15'704		Ungeplante Reparaturarbeiten an Fenstern, Mobiliar und Geräten
78'782		
3'039		
952		
1'584'600		Abschreibungsaufwand
1'575'074		
	8'509	
	3'713	Versicherungsbeiträge für ungeplante Reparaturarbeiten Nr. 315
	48'992	Verkauf elektrische Energie der PV-Anlagen und Herkunftsnachweis an Repower
	31'480	
828'635	628'303	
632'648		Starker Wachstum im Stacherholz, mehr Personal ab Schuljahr 2022/23 eingestellt, Einarbeitung neue Leitung
4'466		
113'833		
4'267		
54'531		Lebensmitteleinkäufe wesentlich günstiger als budgetiert
7'380		Neue Transportbox angeschafft, Nachtragskredit für Küchenmaschinen und Geschirr im Stacherholz, neues Notebook für neue Leitung
2'440		Telefon- und Portokosten steigen mit Anzahl der betreuten Kinder
1'551		Lizenzkosten Softwarelösung TagiNet
1'294		
477		Forderungsverlust Elternbeiträge
5'747		
	427'048	Elternbeiträge gemäss Tarifeinstufung
	201'255	Defizitbeitrag Stadt Arbon 50 %
1'968'182		
1'029'815		
192'400		

Nr.	Bezeichnung	Rechnung 2022		Budget 2022	
		Aufwand	Ertrag	Aufwand	Ertrag
301	Löhne des Verwaltungs- und Betriebspersonals	332'147		294'600	
304	Zulagen	3'465		2'700	
305	Arbeitgeberbeiträge	100'603		92'200	
309	Übriger Personalaufwand	50'785		40'200	
310	Material- und Warenaufwand	4'713		6'240	
311	Nicht aktivierbare Anlagen	701		10'000	
313	Dienstleistungen und Honorare	36'442		39'365	
315	Unterhalt Mobilien und immaterielle Anlagen	2'312		6'350	
316	Mieten, Leasing, Pachten, Benützungsgebühren	7'279		8'300	
317	Spesenentschädigung	4'000		5'200	
319	Verschiedener Betriebsaufwand	7'391		7'690	
361	Entschädigungen an Gemeinwesen	279'817		246'600	
363	Beiträge an Gemeinwesen und Dritte	100'478		111'902	
2191	Schulleitung	599'915		599'550	
301	Löhne des Verwaltungs- und Betriebspersonals	465'189		454'300	
304	Zulagen	2'799		3'300	
305	Arbeitgeberbeiträge	94'970		94'500	
309	Übriger Personalaufwand	16'356		13'500	
310	Material- und Warenaufwand	1'485		3'000	
311	Nicht aktivierbare Anlagen	3'022		2'700	
313	Dienstleistungen und Honorare	865		7'800	
315	Unterhalt Mobilien und immaterielle Anlagen	309		350	
317	Spesenentschädigung	1'542		1'500	
319	Verschiedener Betriebsaufwand	13'380		18'600	
2192	Schulsozialarbeit	286'035	30'000	352'230	
301	Löhne des Verwaltungs- und Betriebspersonals	222'793		278'700	
302	Löhne des Lehrpersonals				
304	Zulagen	2'880		2'700	
305	Arbeitgeberbeiträge	43'485		55'600	
309	Übriger Personalaufwand	10'051		4'000	

Rechnung 2021

Aufwand	Ertrag	Bemerkungen
289'641		Einarbeitung neue Mitarbeitende Buchhaltung und Sekretariat
3'420		Freiwillige Familienzulage gemäss effektivem Anspruch der Mitarbeitenden
97'922		
30'109		Nachtragskredit BGM-Massnahme, Mitarbeiteranlässe wieder durchgeführt, Personalgewinnungskosten steigen
2'506		
4'045		Neue GIS-Software nicht eingeführt
27'818		
8'395		
8'881		
4'129		
4'431		
256'065		Steuerbezugsprovisionen Stadt Arbon
100'051		Wiederkehrende Beiträge: Kinderhaus, Spielgruppe, Frühe Förderung und weitere
616'571		
478'617		Neue Schulleitung Seegarten ab Februar 2022
3'323		Freiwillige Familienzulage gemäss effektivem Anspruch der Mitarbeitenden
97'199		
9'218		Beratungs- und Weiterbildungskosten
1'211		
		Anschaffung neues Notebook für neue Schulleitung Seegarten
11'752		
989		
518		
13'744		
263'145		
217'334		Inklusive Kosten für Pilotprojekt Schulsozialpädagogik im Bergli
-8'842		
2'340		
43'895		
2'171		Nachtragskredit für CAS

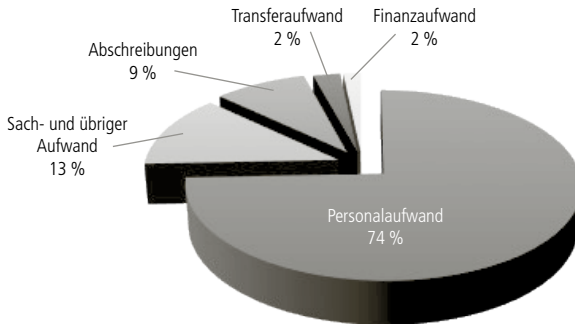
Nr.	Bezeichnung	Rechnung 2022		Budget 2022	
		Aufwand	Ertrag	Aufwand	Ertrag
310	Material- und Warenaufwand	614		1'000	
311	Nicht aktivierbare Anlagen	632		4'400	
313	Dienstleistungen und Honorare	1'452		1'070	
316	Mieten, Leasing, Pachten, Benützungsgebühren	2'221		2'160	
317	Spesenentschädigung	242		800	
319	Verschiedener Betriebsaufwand	1'615		1'800	
363	Beiträge an Gemeinwesen und Dritte	50			
462	Finanz- und Lastenausgleich		30'000		
2193	Schülertransporte	45'970		54'514	
313	Dienstleistungen und Honorare	45'970		54'514	
2194	Schulbibliothek	11'928		18'750	
310	Material- und Warenaufwand	11'928		18'750	
4	GESUNDHEIT	78'664		75'300	
	Nettoergebnis		78'664		75'300
433	Schulgesundheit	78'664		75'300	
301	Löhne des Verwaltungs- und Betriebspersonals	85		1'000	
305	Arbeitgeberbeiträge				
309	Übriger Personalaufwand	380			
310	Material- und Warenaufwand	1'497		2'300	
313	Dienstleistungen und Honorare	76'625		72'000	
317	Spesenentschädigung	78			
5	SOZIALE SICHERHEIT	10'583		10'600	
	Nettoergebnis		10'583		10'600
533	Leistungen an Pensionierte	10'583		10'600	
306	Arbeitgeberleistungen	10'583		10'600	

Rechnung 2021		Bemerkungen
Aufwand	Ertrag	
398		
1'971		
735		Mehr Dolmetscherdienste in Anspruch genommen
2'187		
84		
873		
		Beitrag Kanton für lokales Pilotprojekt Sozialpädagogik im Bergli
45'506		
45'506		Kosten Schulbusfahrten
13'146		
13'146		
72'167		
	72'167	
72'167		
345		Kosten für Läusekontrollen
56		
1'519		Pausenäpfel und Schulapotheeken
70'247		Kosten für Schulzahnarzt und Schularzt auf Basis effektiver Schülerzahlen Entschädigung Einsatz Läusekontrollen
10'583		
	10'583	
10'583		
10'583		Laufende Teuerungszulagen Rentner Pensionskasse Stadt Arbon

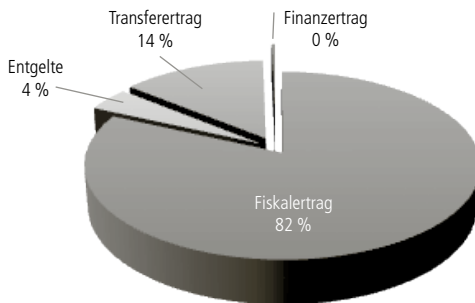
Nr.	Bezeichnung	Rechnung 2022		Budget 2022	
		Aufwand	Ertrag	Aufwand	Ertrag
9	FINANZEN UND STEUERN	468'051	18'176'706	472'700	17'802'163
	Nettoergebnis	17'708'655		17'329'463	
910	Steuern	153'623	15'807'142	147'900	14'782'350
318	Wertberichtigungen auf Forderungen	153'623		147'900	
400	Direkte Steuern natürliche Personen		14'034'167		13'360'400
401	Direkte Steuern juristische Personen		1'772'975		1'421'950
930	Finanz- und Lastenausgleich		1'840'710		2'603'243
462	Finanz- und Lastenausgleich		1'840'710		2'603'243
950	Ertragsanteile übrige		502'426		396'000
460	Ertragsanteile		502'426		396'000
961	Zinsen	313'603	17'574	324'000	15'070
318	Wertberichtigungen auf Forderungen	4'169		10'000	
340	Zinsaufwand			314'000	
440	Zinsertrag		17'574		15'070
969	Finanzvermögen n.a.g.	824		800	
313	Dienstleistungen und Honorare	824		800	
971	Rückverteilung aus CO₂-Abgabe		8'854		5'500
469	Übriger Transferertrag		8'854		5'500
995	Neutrale Aufwendungen und Erträge				
483	Ausserordentliche verschiedene Erträge				

Rechnung 2021		Bemerkungen
Aufwand	Ertrag	
410'626	18'423'693	
18'013'067		
91'752	14'089'465	
91'752		Steuerabrechnung Stadt Arbon
	12'838'423	Steuerabrechnung Stadt Arbon
	1'251'041	Steuerabrechnung Stadt Arbon
	3'799'663	
	3'799'663	Kantonale Beitragsleistungen
	516'116	
	516'116	Grundstückgewinnsteuern gemäss Abrechnung Stadt Arbon
317'988	12'874	
3'048		Forderungsverlust auf Steuern
314'941		
	12'874	Verzugszinsen aus Steuern
886		
886		Post- und Bankspesen
	3'004	
	3'004	Vergütung auf Basis der effektiven Lohnkosten 2021
	2'571	
	2'571	

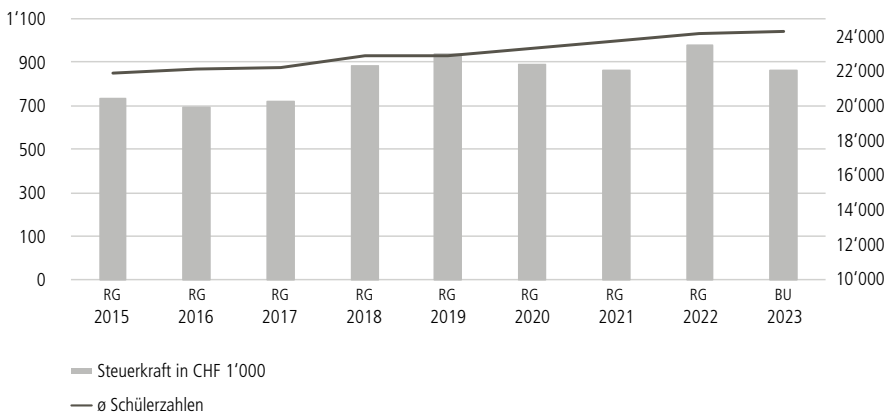
Aufwendungen 2022



Erträge 2022



Entwicklung Ø Schülerzahlen und Steuerkraft



Nr.	Bezeichnung	Rechnung 2022		Budget 2022		Rechnung 2021	
		Aufwand	Ertrag	Aufwand	Ertrag	Aufwand	Ertrag
	INVESTITIONSRECHNUNG					197'293	197'293
5	INVESTITIONSAUSGABEN					197'293	
50	Sachanlagen					197'293	
504	Hochbauten					96'253	
5040	Hochbauten					96'253	
506	Mobilien					101'040	
5062	Informatik Hardware					101'040	
6	INVESTITIONSEINNAHMEN						197'293
69	Übertrag an Bilanz						197'293
690	Aktivierung						197'293
6900	Aktivierete Ausgaben						197'293

Es wurden für das Kalenderjahr 2022 keine Investitionen geplant und getätigt.

Geldflussrechnung – Indirekte Methode	2022	2021
Schulbetrieb		
Jahresergebnis	658'913	1'575'074
+ Abschreibungen Verwaltungsvermögen	1'639'900	1'683'715
+ Realisierte Kursverluste FV		
+ Zusätzliche Abschreibungen		
+ Abtragung Bilanzfehlbetrag		
– Realisierte Gewinne		
– Auflösung kum. zus. Abschreibungen		
+ Entnahme Baufolgekosten		
+/- Wertberichtigungen Anlagen FV		
+/- Guthaben	-403'588	-62'314
+/- Aktive Rechnungsabgrenzung	378'535	-1'974'849
+/- Langfristige Forderungen		
+/- Spezialfinanzierungen im FK		
+/- Laufende Verbindlichkeiten	41'267	52'091
+/- Passive Rechnungsabgrenzung	62'409	13'464
+/- Rückstellungen		
+/- Fonds im Eigenkapital		
+/- Rücklagen der Globalbudgetbereiche		
+/- Vorfinanzierungen allg. Haushalt		-6'420
+/- Neubewertungsreserven Finanzvermögen		
Geldfluss aus operativer Tätigkeit	2'377'436	1'280'761
Investitionstätigkeit		
Nettoinvestition		-197'293
– Entnahme Baufolgekosten		
+/- Darlehen/Beteiligungen/Investitionsbeiträge		
+/- Rückstellungen der Investitionsrechnung		
Geldfluss Investitionstätigkeit ins Verwaltungsvermögen		-197'293
Anlagetätigkeit FV		
+/- Kurzfristige Finanzanlagen		
+/- Vorräte und angefangene Arbeiten		
+/- Finanzanlagen FV		
+/- Sachanlagen FV		
– Realisierte Kursverluste FV		
+ Realisierte Gewinne FV		
+/- Wertberichtigungen Anlagen FV		
Geldfluss aus Anlagetätigkeit ins Finanzvermögen		
Geldfluss aus Investitions- und Anlagetätigkeit		-197'293
Finanzierungstätigkeit		
+/- Kurzfristige Finanzverbindlichkeiten		
+/- Langfristige Finanzverbindlichkeiten		-2'300'000
Geldfluss aus Finanzierungstätigkeit		2'300'000
Veränderung Flüssige Mittel (= Fonds)	-2'377'436	-1'216'531
Kontrolltotal	0	0

Legende: FV = Finanzvermögen, FK = Fremdkapital

6. Anhänge

6.1 Grundsätze der Rechnungslegung nach HRM2

Basis bildet die Verordnung des Regierungsrates über das Rechnungswesen der Gemeinden vom 23. April 2013 (RB 131.21). Die Verordnung kann im kantonalen Rechtsbuch eingesehen werden.

Es werden folgende Aktivierungsgrenzen (§ 8 der Verordnung) empfohlen:

- bis 1'000 Einwohner CHF 25'000.–
- 1'001–5'000 Einwohner CHF 50'000.–
- 5'001–10'000 Einwohner CHF 75'000.–
- über 10'000 Einwohner CHF 100'000.–

Die Aktivierungsgrenze wird durch die Behörde festgelegt. Die maximale Aktivierungsgrenze von 100'000 Franken ist zwingend.

Die Behörde der Primarschulgemeinde Arbon hat mit Beschluss vom 16. August 2018 eine Aktivierungsgrenze von 100'000 Franken festgelegt. Abschreibungen des Verwaltungsvermögens erfolgen seit dem 1. Januar 2015 linear über die gesamte Nutzungsdauer.

Abschreibungssätze (gemäss RB 131.21):

Kategorien	Nutzungsdauer	Jährliche Abschreibung vom Anschaffungswert
Grundstücke: nicht überbaut, Reserveland	Finanzvermögen	
Grundstücke: Spielwiesen, Spiel- und Sportplätze	33 Jahre	3,0 %
Gebäude, Hochbauten	33 Jahre	3,0 %
Mobilien, Ausstattungen, Maschinen und allgemeine Motorfahrzeuge (Haustechnik)	8 Jahre	12,5 %
Immaterielle Anlagen	5 Jahre	20,0 %
Informatik- und Kommunikationssysteme (Hard- und Software)	4 Jahre	25,0 %

Rechnungsabgrenzung Beitragsleistungen unter HRM2

Aufgrund § 35 der Verordnung über das Rechnungswesen der Gemeinden RB 131.21 soll die Rechnungslegung so ausgestaltet sein, dass sie der tatsächlichen Vermögens-, Finanz- und Ertragslage entspricht und dem Grundsatz von § 36 der Periodenabgrenzung gerecht wird. Die Schulgemeinden können zwischen Methode I «Abgrenzung der gesamten Beitragsleistung» und Methode II «Abgrenzung der Differenz zwischen Mittelfluss und Beitragsleistung» wählen oder ganz auf eine periodengerechte Verbuchung verzichten. Unabhängig vom gewählten Vorgehen haben die Schulgemeinden im Sinne der Stetigkeit danach dieselbe Methode anzuwenden.

Die Primarschulgemeinde Arbon grenzt seit dem Rechnungsjahr 2021 die Ausgleichszahlungen gemäss Methode I ab (Behördenbeschluss 30. August 2021).

Detaillierte Jahresrechnung 2022

Eine detaillierte Fassung der Jahresrechnung 2022 kann bei der Schulverwaltung, Schlossgasse 4, 9320 Arbon, oder auf unserer Webseite www.psgarbon.ch bezogen werden.

Konto	Bezeichnung	01.01.2022	Einlage	Entnahme	31.12.2022
	Total	7'776'070	658'913	-	8'434'983
293	Vorfinanzierungen	2'575'074	658'913		3'233'987
2930.40	Vorfinanzierung Römerstrasse 29	1'000'000	200'000		1'200'000
2930.50	Vorfinanzierung Sanierung Schulcampus Stacherholz	1'575'074			1'575'074
2930.60	Vorfinanzierung Umbau und Ausstattung Seegarten		458'913		458'913
299	Bilanzüberschuss /-fehlbetrag	5'200'996			5'200'996
2990.00	Jahresergebnis				
2999.00	Kumulierte Ergebnisse der Vorjahre	5'200'996			5'200'996

6.4 Rückstellungsspiegel

alle Angaben in CHF

Konto	Bezeichnung	01.01.2022	Bildung	Auflösung	31.12.2022
208	Langfristige Rückstellungen	-			-
	kein Rückstellungsbedarf bekannt				

6.5 Beteiligungs- / Gewährleistungsspiegel

alle Angaben in CHF

Beteiligungsspiegel

Konto	Bezeichnung	Rechtsform	Art	Anzahl	Buchwert per 31.12.2022
1070.10	Raiffeisenbank	Genossenschaft	Anteilschein	1	200
1070.11	Alterssiedlung Arbon	Genossenschaft	Anteilschein	10	1'000
1070.12	Hallenbad Arbon	Genossenschaft	Anteilschein	2	2'000*

Gewährleistungsspiegel

Name und Sitz der Einheit/Organisation	Art der Gewährleistung	Beschluss Behörde	Verfall	Zahlungsströme im Berichtsjahr	Angaben zu den gesicherten Leistungen
keine					

* Übertrag Genossenschaftsanteile an Stadt Arbon

		Anschaffungs- / Investitionswert			
Anlage	Bezeichnung	Stand per	Zugang	Abgang	Stand per
		01.01.22			31.12.22
1404000	Schulhaus Bergli (2014)	1'544'972	0	0	1'544'972
1400010	Sportanlage Bergli	278'489	0	0	278'489
1404020	Bergliturnhalle (2014)	102'886	0	0	102'886
1404040	Säntishalle (2014)	7'000'000	0	0	7'000'000
1404130	KG Waagstrasse 13 (2014)	791'300	0	0	791'300
1404150	KG Brühlstrasse 36 (2014)	300'000	0	0	300'000
1404160	KG Brühlstrasse 36	29'609	0	0	29'609
1404180	KG Bergli	2'246'370	0	0	2'246'370
1404210	KG Brühlstrasse 70 (2014)	200'000	0	0	200'000
Total Schuleinheit Bergli		12'493'627	0	0	12'493'627
1404060	Schulhaus Stacherholz (2014)	3'680'000	0	0	3'680'000
1404070	Schulhaus Stacherholz	198'279	0	0	198'279
1404075	ESST Architekturwettbewerb	195'237	0	0	195'237
1404175	Projekt ESST	7'828'481	0	0	7'828'481
1404080	Sporthalle Stacherholz (2014)	700'000	0	0	700'000
1404090	Sporthalle Stacherholz	1'618'245	0	0	1'618'245
1404100	Garagen Stacherholz	1	0	0	1
1404190	KG Gotthelfstrasse 3 (2014)	1	0	0	1
1404250	KG Standstrasse 6/Staho (2014)	185'000	0	0	185'000
1404270	KG Stachenweg 9 (2014)	200'000	0	0	200'000
1404280	KG Stachenweg 9	50'500	0	0	50'500
Total Schuleinheit Stacherholz		14'655'744	0	0	14'655'744
1404500	Schulhaus Seegarten	20'236'258	0	0	20'236'258
1404230	KG Weststrasse 2 (2014)	58'834	0	0	58'834
Total Schuleinheit Seegarten		20'295'091	0	0	20'295'091
1406000	Mobiliar	581'542	0	0	581'542
Total Mobiliar		581'542	0	0	581'542
1406100	Haustechnik	43'993	0	0	43'993
Total Haustechnik		43'993	0	0	43'993
1406200	Informatik	597'876	0	0	597'876
Total Informatik		597'876	0	0	597'876
Total Primarschulgemeinde Arbon		48'667'873	0	0	48'667'873

Abschreibung 2022

kumulierte Abschreibung	planmässig (ordentlich)	ausserplanmässig	zusätzlich	kumulierte Abschreibung	Buchwert
01.01.22				31.12.22	31.12.22
759'901	112'200	0	0	872'101	672'871
42'500	8'500	0	0	51'000	227'489
12'800	3'200	0	0	16'000	86'886
1'689'800	241'400	0	0	1'931'200	5'068'800
179'200	25'600	0	0	204'800	586'500
72'800	10'400	0	0	83'200	216'800
18'200	2'600	0	0	20'800	8'809
145'700	68'300	0	0	214'000	2'032'370
58'800	8'400	0	0	67'200	132'800
2'979'701	480'600	0	0	3'460'301	9'033'326
1'536'736	126'100	0	0	1'662'836	2'017'164
42'700	6'100	0	0	48'800	149'479
36'000	6'000	0	0	42'000	153'237
514'800	237'300	0	0	752'100	7'076'381
204'400	29'200	0	0	233'600	466'400
297'900	49'200	0	0	347'100	1'271'145
0	0	0	0	0	1
0	0	0	0	0	1
54'600	7'800	0	0	62'400	122'600
58'800	8'400	0	0	67'200	132'800
11'200	1'600	0	0	12'800	37'700
2'757'136	471'700	0	0	3'228'836	11'426'907
3'680'000	613'100	0	0	4'293'100	15'943'158
9'000	1'800	0	0	10'800	48'034
3'689'000	614'900	0	0	4'303'900	15'991'191
517'600	11'900	0	0	529'500	52'042
517'600	11'900	0	0	529'500	52'042
22'000	5'500	0	0	27'500	16'493
22'000	5'500	0	0	27'500	16'493
468'736	55'300	0	0	524'036	73'840
468'736	55'300	0	0	524'036	73'840
10'434'174	1'639'900	0	0	12'074'074	36'593'799

6.7 Verpflichtungskontrolle

Wichtige gebundene Ausgabenbeschlüsse

Bezeichnung	Brutto/ Netto	Vorjahressaldo		Rechnung 2022		Saldo kumuliert		Abweichungen bewilligter Kredite
		Ausgaben kumuliert per 31.12.21	Einnahmen kumuliert per 31.12.21	Ausgaben	Einnahmen	Ausgaben kumuliert per 31.12.22	Einnahmen kumuliert per 31.12.22	
			0		0	0	0	0
Total		0	0	0	0	0	0	

6.8 Lohngleichheitsanalyse

Ausgangslage: Das Bundesgesetz über die Gleichstellung von Frau und Mann (Gleichstellungsgesetz, GlG; SR 151.1) wurde per 1. Juli 2020 revidiert und um eine Pflicht für Arbeitgebende zur Durchführung einer betriebsinternen Lohngleichheitsanalyse nach einer wissenschaftlichen und rechtskonformen Methode ergänzt. Diese Pflicht gilt für sämtliche Arbeitgebenden mit 100 oder mehr Mitarbeiterinnen und Mitarbeitern, sowohl im privatrechtlichen wie auch im öffentlich-rechtlichen Sektor.

Die Lohngleichheitsanalysen müssen überprüft, und über die Ergebnisse der Lohngleichheitsanalyse muss Bericht erstattet werden. Dieser Pflicht unterliegen alle Körperschaften, welche die Voraussetzungen gemäss Art. 13a GlG erfüllen.

Ergebnis: Unsere Mitarbeiterinnen sind in Bezug auf ihren Lohn gegenüber ihren männlichen Kollegen gleichgestellt. Die Lohngleichheit wird eingehalten. Nach Art. 13a Abs. 3 GlG sind wir von einer weiteren Analysepflicht befreit.

In der Analyse wurden 158 Mitarbeitende – 141 Frauen und 17 Männer – berücksichtigt. Die Untersuchung kommt zum Schluss, dass Frauen bei der Primarschule Arbon unter Berücksichtigung der Unterschiede in den persönlichen Qualifikationsmerkmalen und den arbeitsplatzbezogenen Merkmalen 3,6 Prozent mehr verdienen als Männer. Die vom Bund festgelegte Toleranzschwelle von 5 Prozent wird somit unterschritten. Die Behörde hat das Resultat der Analyse erfreut zur Kenntnis genommen.

Bezeichnung	2022	2021	Mittelwert 2021/22
1. Priorität			
Nettoverschuldungsquotient in %	157,2%	170,3%	163,8%
Fragestellung:	Wie viel Fiskalertrag wird benötigt, um die Nettoschuld abzutragen?		
Richtwerte:	bis 100% gut 100% bis 150% genügend 150% bis 200% schlecht ab 200% Überschuldungsrisiko		
Zinsbelastungsanteil in %	1,5%	1,6%	1,5%
Fragestellung:	Wie stark belastet der gebundene Netto-Zinsaufwand den Haushalt?		
Richtwerte:	bis 2% sehr gut 2% bis 4% gut 4% bis 9% genügend ab 9% schlecht		
Zinsbelastungsrisiko in %	9,2%	9,2%	9,2%
Fragestellung:	Wie stark würde der gebundene Zinsaufwand den Haushalt belasten, wenn das Zinsniveau auf 5% steigen würde?		
Richtwerte:	bis 3% gering 3% bis 5% tragbar 5% bis 7% erhöht ab 7% schlecht		
Aufwanddeckung in %	103,5%	108,8%	106,2%
Fragestellung:	Welchen Anteil des «laufenden Aufwands vor Verwendung des Ertragsüberschusses» konnte mit dem laufenden Ertrag gedeckt werden?		
Richtwerte:	100% bis 103% ausgeglichen 99% bis 110% unproblematisch 97,5% bis 120% zu überwachen bis 97,5% bzw. ab 120% Notwendigkeit von Massnahmen prüfen		
Eigenkapitalquote in %	41,7%	43,8%	42,7%
Fragestellung:	Welcher Anteil des laufenden Aufwands ist als Steuerschwankungsreserve in Form von Eigenkapital vorhanden?		
Richtwerte:	bis 12% ungenügende Steuerschwankungsreserve (Mindestausstattung zu überwachen) 12% bis 25% ausreichende/zweckmässige Steuerschwankungsreserve 25% bis 40% gut (inklusive zweckgebundenes EK) ab 40% überhöhtes Eigenkapital (Massnahmen prüfen)		

Bezeichnung	2022	2021	Mittelwert 2021/22
2. Priorität			
Bruttoverschuldungsanteil in %	186,6 %	186,3 %	186,5 %
Fragestellung:	Wie viel des laufenden Ertrags wird benötigt, um die Bruttoschulden abzutragen?		
Richtwerte:	0 % bis 50 % sehr gut 50 % bis 100 % gut 100 % bis 150 % mittel 150 % bis 200 % schlecht ab 200 % kritisch		
Investitionsanteil in %	0,0 %	1,2 %	0,6 %
Fragestellung:	Wie hoch ist die Investitionsaktivität gemessen an den Gesamtausgaben?		
Richtwerte:	ab 30 % sehr stark 20 % bis 30 % stark 10 % bis 20 % mittel bis 10 % schwach		
Kapitaldienstanteil in %	10,0 %	10,3 %	10,1 %
Fragestellung:	Welcher Anteil des Ertrags ist durch Aufwände im Bereich Zinsen und Abschreibungen gebunden? (finanzieller Spielraum der Gemeinde)		
Richtwerte:	bis 0 % keine Belastung 0,1 % bis 5 % kleine Belastung 5 % bis 15 % mittlere Belastung 15 % bis 25 % grosse Belastung ab 25 % sehr grosse Belastung		
Nettoschuld je Einwohner in CHF	2'146.4	2'365.6	2'256.0
Richtwerte:	Bis CHF 0 Nettovermögen CHF 1 bis CHF 1'000 kleine Verschuldung CHF 1'001 bis CHF 3'000 mittlere Verschuldung CHF 3'001 bis CHF 5'000 grosse Verschuldung ab CHF 5'000 kaum noch tragbare Verschuldung		
Selbstfinanzierungsanteil in %	8.5 %	16,9 %	12,7 %
Fragestellung:	Welcher Anteil des laufenden Ertrags stünde in Form von Selbstfinanzierung zur Realisierung von Investitionen zur Verfügung? (finanzieller Spielraum)		
Richtwerte:	bis 0 % nicht vorhanden 0,1 % bis 10 % schwach 10 % bis 20 % mittel ab 20 % gut		

7. Adressübersicht

Präsidium
Schlossgasse 4

Regina Hiller
Tel. 071 447 15 50
Mail: regina.hiller@psgarbon.ch

Schulleitung Bergli
Sekretariat Bergli
Thomas-Bornhauser-Strasse 7

Eveline Wälti
Gaby Lenggenhager
Tel. 071 447 16 20
Mail: eveline.waelti@psgarbon.ch
Mail: gaby.lenggenhager@psgarbon.ch

Schulleitung Seegarten
Sekretariat Seegarten
Seestrasse 31

Simone Weigelt
Karin Stäheli
Tel. 071 447 10 30
Mail: simone.weigelt@psgarbon.ch
Mail: karin.staeheli@psgarbon.ch

Schulleitung Stacherholz
Sekretariat Stacherholz
Stacherholzstrasse 32

Marco Roduner
Evelyne Wohnrau
Tel. 071 440 07 52
Mail: marco.roduner@psgarbon.ch
Mail: evelyne.wohnrau@psgarbon.ch

Zentrale Dienste/Schulverwaltung
Sekretariat
Schlossgasse 4

Susan Buff
Claudia Leucci
Tel. 071 447 15 50
Mail: susan.buff@psgarbon.ch
Mail: claudia.leucci@psgarbon.ch

Leitung Liegenschaften
Schlossgasse 4

Peter Kunkler
Tel. 071 447 15 55
Mail: peter.kunkler@psgarbon.ch

Leitung Schulergängende Betreuung
Sekretariat
Seestrasse 31

Verena Stacher
Karin Stäheli
Tel. 071 447 16 30
Mail: verena.stacher@psgarbon.ch
Mail: karin.staeheli@psgarbon.ch

Webseite

www.psgarbon.ch

Schuljahr 2022/2023

Schuljahresbeginn	Mo 15.08.2022
Herbstferien	Mo 10.10.2022 – So 23.10.2022
Weihnachtsferien	Mo 26.12.2022 – So 08.01.2023
Sportferien	Mo 30.01.2023 – So 05.02.2023
Frühlingsferien	Mo 27.03.2023 – Mo 10.04.2023
Vorsommerferien	Do 18.05.2023 – Mo 29.05.2023
Sommerferien	Mo 10.07.2023 – So 13.08.2023

Schuljahr 2023/2024

Schuljahresbeginn	Mo 14.08.2023
Herbstferien	Mo 09.10.2023 – So 22.10.2023
Weihnachtsferien	Mo 25.12.2023 – So 07.01.2024
Sportferien	Mo 29.01.2024 – So 04.02.2024
Frühlingsferien	Fr 29.03.2024 – So 14.04.2024
Vorsommerferien	Do 09.05.2024 – Mo 20.05.2024
Sommerferien	Mo 08.07.2024 – So 11.08.2024

Schuljahr 2024/2025

Schuljahresbeginn	Mo 12.08.2024
Herbstferien	Mo 07.10.2024 – So 20.10.2024
Weihnachtsferien	Mo 23.12.2024 – So 05.01.2025
Sportferien	Mo 27.01.2025 – So 02.02.2025
Frühlingsferien	Mo 07.04.2025 – Mo 21.04.2025
Vorsommerferien	Do 29.05.2025 – Mo 09.06.2025
Sommerferien	Mo 07.07.2025 – So 10.08.2025

Die jeweils aufgeführten Daten gelten als schulfrei.

Alle Daten sind verbindlich und müssen eingehalten werden. Änderungen vorbehalten.



Arbon

primarschulgemeinde

arbon



Schlossgasse 4, 9320 Arbon

Tel. 071 447 15 50

info@psgarbon.ch, www.psgarbon.ch