



Impressionen Schulcampus Stacherholz

Botschaft zur Jahresrechnung 2021

Urnenabstimmung vom Sonntag, 15. Mai 2022

Orientierungsveranstaltung
am Samstag, 30. April 2022, 10.00–12.00 Uhr in der Aula Primarschulcampus Stacherholz

Urnenabstimmung der Primarschulgemeinde Arbon Sonntag, 15. Mai 2022

Geschätzte Stimmbürgerinnen und Stimmbürger

Gestützt auf die Gemeindeordnung unterbreiten wir Ihnen den Jahresbericht und die Jahresrechnung 2021.

Inhalt	Seite
1. Einleitung	4
2. Jahresberichte	
2.1 Primarschule Arbon	6
2.2 Bildung	8
2.2.1 Schuleinheit Bergli	8
2.2.2 Schuleinheit Seegarten	11
2.2.3 Schuleinheit Stacherholz	13
2.3 Zentrale Dienste	16
2.3.1 Liegenschaften	16
2.3.2 Schülergänzende Betreuung	18
2.3.3 Schulverwaltung	21
2.3.4 Schulzahnärztin und Schularzt	21
2.4 Schulgemeinde/Personelles	23
2.5 Schulbehörde	24
3. Genehmigung der Jahresrechnung 2021	
3.1 Genehmigung durch die Schulbehörde	28
3.2 Empfehlung der Geschäfts- und Rechnungsprüfungskommission	28
3.3 Antrag zur Genehmigung der Jahresrechnung durch die Stimmbürger/-innen	29
3.4 Antrag zur Verwendung des Ertragsüberschusses durch die Stimmbürger/-innen	30
3.5 Vollständigkeitserklärung	30
4. Auswertungen Jahresrechnung 2021	
4.1 Bilanz	31
4.2 Gestufter Erfolgsausweis	32
4.2.1 Kommentar Jahresrechnung nach Sachgruppe	33
4.3 Erfolgsrechnung Funktionale Gliederung	34
4.4 Grafische Auswertungen	46
4.5 Investitionsrechnung	47
4.6 Geldflussrechnung	48
5. Anhänge	
5.1 Grundsätze der Rechnungslegung nach HRM2	49
5.2 Hinweise	50
5.3 Eigenkapitalnachweis	50
5.4 Rückstellungsspiegel	51
5.5 Beteiligungs-/Gewährleistungsspiegel	51
5.6 Anlagenspiegel	52
5.7 Verpflichtungskreditkontrolle	54
5.8 Bauabrechnung Baukredit Schulcampus Stacherholz	55
5.9 Finanzkennzahlen	56
6. Adressübersicht	58
7. Ferienplan	59
8. Organigramm	60

Geschätzte Stimmbürgerinnen und Stimmbürger

Wir blicken auf ein intensives Jahr voller Herausforderungen zurück und freuen uns, Ihnen mit dieser Botschaft das Wirken der Primarschule Arbon in Zahlen und Buchstaben vorzustellen.

Finanzen: Jahresrechnung 2021

Die Rechnung 2021 der Primarschulgemeinde (PSG) Arbon schliesst um 2'681'935 Franken besser ab als budgetiert. Zurückzuführen ist der positive Rechnungsabschluss hauptsächlich auf den Einmaleffekt durch die Abgrenzung der Beitragsleistungen (2,15 Mio. Franken). Beim Fiskalertrag verzeichnen wir zusätzliche Einnahmen von 157'165 Franken, und die Grundstückgewinnsteuern liegen 176'100 Franken über Budget. Erkennbar ist ebenfalls der positive Effekt durch das aktivere Bewirtschaften unserer Liegenschaften und die Planung von Unterhalt- und Instandstellungsarbeiten. Der bauliche Unterhalt liegt knapp 45'000 Franken unter Budget. Die Absage des freiwilligen Sommerlagers sowie die Einschränkungen bei der Planung und Durchführung von Schulanlässen, Reisen und Exkursionen entlasten die Rechnung ungewollt. Zudem zeigt sich weiterhin der kostenbewusste Umgang der Mitarbeitenden mit den finanziellen Ressourcen. Mehraufwendungen verzeichnen wir beim Personalaufwand, was in erster Linie auf den erhöhten Stellvertretungsbedarf beim Lehrpersonal zurückzuführen ist (siehe Kapitel 4.2).

Weiterhin müssen wir ein Augenmerk auf den Nettoverschuldungsquotienten legen. Trotz Rückzahlung von Fremdgeldern in der Höhe von 2,3 Mio. Franken befinden wir uns mit 170,3 Prozent noch immer in einem kritischen Bereich. Das Zinsbelastungsrisiko wird ebenfalls als schlecht beurteilt, wobei allerdings in den nächsten Jahren nicht mit einem Zinsniveau von annähernd 5 Prozent zu rechnen ist. Bei der Nettoschuld je Einwohner weisen wir eine mittlere Verschuldung auf, welche dank dem Bevölkerungswachstum reduziert werden konnte. Die Mehreinnahmen der letzten Rechnungsjahre haben unser Eigenkapital anwachsen lassen. Für notwendige Sanierungsprojekte soll der Ertragsüberschuss aus dem Rechnungsjahr 2021 als Einlage in die Vorfinanzierung verwendet werden.

Bauabrechnung Schulcampus Stacherholz

Die Bauabrechnung des Ergänzungsbaus und des sanierten Zwischentraktes konnte rund 6 Monate nach Inbetriebnahme, im Februar 2021, abgeschlossen werden. Die Bauabrechnung bleibt 74'116 Franken unter dem genehmigten Kredit von 10,1 Mio. Franken. Eine Abweichung von 0,73 Prozent bedeutet eine Punktlandung für dieses sehr anspruchsvolle Grossprojekt. Die detaillierte Bauabrechnung und die Übersicht über den Verpflichtungskredit finden Sie in den Kapiteln 5.7 und 5.8.

Schulraum: Wie weiter?

Mit den bestehenden Räumlichkeiten und dem geplanten Erwerb der Römerstrasse 29 können wir unseren Schülerinnen und Schülern in den nächsten Jahren ausreichend Schulraum zur Verfügung stellen. Auf Basis des prognostizierten Bevölkerungswachstums werden wir ab 2025 Überlegungen zum Ausbau der Schulinfrastruktur konkretisieren müssen.

Bis dahin sollen die dringend notwendigen und mehrfach verschobenen Sanierungsarbeiten an der Sporthalle Stacherholz angegangen werden. Zudem gibt es Sanierungsbedarf bei diversen Kindergärten. Auch die energetische Sanierung der Schulhäuser Bergli und Stacherholz kann nicht mehr lange aufgeschoben werden.

Schulalltag: Spannende Einblicke

Der Umgang mit den Massnahmen zu Covid-19 hat auch das Jahr 2021 geprägt. Dennoch konnten viele spannende Aktivitäten und Projekte stattfinden. In den Berichten aus den Schuleinheiten (Kapitel 2.2 Bildung) informieren die Schulleitungen über ihren abwechslungsreichen Schulalltag. Weitere spannende Einblicke finden Sie laufend auf unserer Webseite: www.psgarbon.ch.

Gesamterneuerungswahlen: Start in eine neue Legislatur

Im März 2021 standen in den Thurgauer Schulgemeinden die Gesamterneuerungswahlen für die neue Legislaturperiode 2021–25 an. Sowohl die Präsidentin als auch drei bisherige Behördenmitglieder stellten sich zur Wiederwahl. Eliane Niederer wurde nach vier Jahren Behördentätigkeit im Sommer verabschiedet, und als Nachfolgerin wurde Carole Hollenstein (Ressort Gesellschaft) gewählt. Die stille Wahl der GRPK-Mitglieder konnte ebenfalls mit nur einem Wechsel erfolgen. Inge Abegglen ersetzt Irena Noci, die vier Jahre unserer GRPK angehört hatte.

Neuorganisation PSG Arbon

Mit der Neuorganisation wurden die strategischen und operativen Führungsebenen differenzierter zugeordnet. Neu gliedern wir unsere operativen Tätigkeiten in zwei Geschäftsbereiche: die Bildung und die zentralen Dienste (Kapitel 8). Die vorliegenden Jahresberichte der einzelnen Abteilungen wurden diesen Bereichen zugewiesen.

Fazit

Die Behörde ist einstimmig der Meinung, dass der ungeplante Ertragsüberschuss für die anstehenden Sanierungsarbeiten verwendet werden soll. Die Einlage in die Vorfinanzierung wird die künftigen Ergebnisse um rund 45'000 Franken pro Jahr entlasten.

Weitere Informationen

Wir freuen uns, Sie an der öffentlichen Orientierungsveranstaltung am Samstag, 30. April 2022 persönlich begrüssen zu dürfen.

Regina Hiller
Präsidentin

Susan Scherrer
Leitung zentrale Dienste

Jahresbericht 2021 der Schulleitungen

Weiterentwicklung Förderkonzept

Nach der Evaluation des Förderkonzeptes im Jahr 2020 durch das Institut für Weiterbildung und Forschung der Pädagogischen Hochschule St.Gallen wurden 2021 die weiteren Schritte beschlossen. Die Weiterentwicklung und grafische Neugestaltung wurde einer externen Projektleitung übergeben. Mit Markus Mendelin (Schulpräsident VSG Amriswil bis 2017) konnte ein ausgewiesener Fachmann dafür gefunden werden. Im vergangenen Jahr fanden diverse Abklärungen, Gespräche und Weichenstellungen statt. Die Neugestaltung des Förderkonzeptes soll 2023 abgeschlossen sein.

Umfrage Betriebliches Gesundheitsmanagement (BGM)

Im November 2021 wurden alle Mitarbeitenden der Primarschulgemeinde zu ihrer Arbeitszufriedenheit befragt. Die Umfrage wurde von Radix (Schweizerische Gesundheitsstiftung) in Zusammenarbeit mit der kantonalen Schulberatung online durchgeführt. Erfreulicherweise hat die Auswertung trotz 20 Monaten Pandemie eine hohe Zufriedenheit der Mitarbeiterinnen und Mitarbeiter aufgezeigt. Spezifische Themen werden in einzelnen Schuleinheiten weiter bearbeitet. Diese Umfrage wurde bereits vor drei Jahren durchgeführt. So war es individuell, aber auch als Organisation möglich, die aktuellen Werte mit jenen der letzten Befragung zu vergleichen.

Lehrplan Volksschule Thurgau

Im Herbst 2020 erhielten die Schulleitungen erste wichtige Informationen vom Amt für Volksschule zur neuen Beurteilung mit neuem Zeugnisformat. Entsprechend wurde das zweite Semester dazu genutzt, die weitere Planung für das letzte Umsetzungsziel anzugehen. Im Sommer 2021 fand während der Vorbereitungsstage ein erster Input zu den wichtigsten Neuerungen durch die Schulleitungen statt. Kurz darauf startete zur Vertiefung die Weiterbildungsreihe in allen drei Schuleinheiten. In Zusammenarbeit mit schulentwicklung.ch haben wir uns zum Ziel gesetzt, die verschiedenen Facetten der Beurteilung zu beleuchten, die eigene Praxis zu reflektieren sowie als Endprodukt ein einheitliches Beurteilungskonzept zu erarbeiten.

Unicef-Label «Kinderfreundliche Gemeinde»

Ein Ziel im erarbeiteten Massnahmenplan ist die «Koordination schulischer Präventionsinhalte». Die einzelnen Schulgemeinden führen bereits zahlreiche und vielfältige Präventionsangebote im Schulalltag durch. Dabei setzen die einzelnen Schulgemeinden und Schulhäuser individuelle Schwerpunkte, wobei unter anderem nach den Stufenwechseln unterschiedliche Voraussetzungen bestehen. Im Sinne einer Angleichung der Wissensstände, eines koordinierten Vorgehens und der Nutzung von Synergien sollen die Inhalte der schulischen Prävention für Kinder, Jugendliche und deren Eltern definiert und das Vorgehen der verschiedenen Schulgemeinden aufeinander abgestimmt werden. Aufgrund der Covid-Situation und der entsprechend fehlenden Ressourcen musste die Umsetzung dieses Ziels leider verschoben werden.

Covid-Pandemie

Im ersten Halbjahr durften Covid-bedingt leider keine grösseren kontaktbezogenen Anlässe und Aktivitäten oder Vermischungen der Klassen stattfinden. Die meisten schulinternen Weiterbildungen mussten erneut abgesagt oder verschoben werden. Der Fokus in der Schule lag deshalb auf dem alltäglichen Unterricht, welcher von den Lehrpersonen abwechslungsreich und mit viel Engagement gestaltet wurde. Umso mehr haben wir uns über die Lockerungen zwischen den Frühlings- und Herbstferien gefreut, wo beinahe normaler Schulbetrieb stattfinden konnte. Da die kantonalen Covid-Fallzahlen ab Oktober wieder angestiegen waren, mussten alle drei Schuleinheiten mit dem vom Kanton verordneten repetitiven Testungen starten. Jeweils am Dienstag fanden auf der Unter- und Mittelstufe auf freiwilliger Basis wöchentliche Spucktests statt, an denen sich rund zwei Drittel der Schülerinnen und Schüler und etwa ein Drittel des Personals beteiligten. Bis Ende Jahr wurden zum Glück nur vereinzelt Kinder und Erwachsene positiv getestet, und die Ansteckungen hielten sich in Grenzen. Dennoch mussten einzelne Klassen in Quarantäne gehen. Von Ausfällen der Lehrpersonen waren nicht alle Schuleinheiten gleich stark betroffen, jedoch kam es bis Ende Jahr mehrmals zu kritischen personellen Engpässen. Der organisatorische und administrative Aufwand für die repetitiven Testungen absorbierte vor allem auf Ebene Schulleitung viele Ressourcen.



Schulleitung: Eveline Wälti

Trotz Einschränkung durch die Pandemie konnten 2021 diverse spannende und erlebnisreiche Projekte geplant und umgesetzt werden.

Sozialpädagogik

Da wir immer wieder mit hochkomplexen und anspruchsvollen Situationen konfrontiert werden, suchten wir nach einem neuen, professionellen Lösungsansatz. Zu Beginn des neuen Schuljahres startete eine Sozialpädagogin im Schulhaus Bergli. Sie durfte in ihrem ersten halben Arbeitsjahr bereits unterschiedliche Fallsituationen erfolgreich begleiten. Es ist uns dabei auch ein Anliegen, nicht nur zusätzliches sozialpädagogisches Fachwissen zur Verfügung zu stellen, sondern auch die Lehrpersonen und Mitarbeitenden aus unserem Team weiterzubilden. Um die Wirksamkeit des Pilotprojekts zu überprüfen, fand durch die Schulevaluation Thurgau eine erste sowie in eineinhalb Jahren eine zweite Befragung statt. Auch werden wir auf fachlicher Ebene durch die Ostschweizer Fachhochschule wissenschaftlich begleitet.

Elternrat

Trotz der pandemiebedingten Einschränkungen war es unserem Elternrat möglich, einige geplante Projekte umzusetzen. So fand im Frühjahr zum zweiten Mal ein Kinderflohmarkt statt. Am ersten Schultag nach den Sommerferien organisierte er ein Elterncafé, damit alle Eltern unserer neu eingetretenen Primarschulkinder die Möglichkeit hatten, sich in einem ungezwungenen Rahmen kennenzulernen und miteinander ins Gespräch zu kommen. Für den Elternrat war dies zudem eine passende Gelegenheit, sich den Eltern vorzustellen. Im Spätherbst fand zum ersten Mal der «Elternpunsch» statt, welcher bei Gross und Klein grossen Anklang fand.

Neuer Spiel- und Kletterbereich

Auf baulicher Ebene mussten wir im Sommer die in die Jahre gekommene Kletterburg aus Sicherheitsgründen abbrechen. Dafür entstand an dieser Stelle ein neuer Spiel- und Kletterbereich, welcher für unsere Schülerinnen und Schüler aller Altersklassen etwas zu bieten hat. Zusätzlich zum neuen Spielplatz durften wir auch drei neue Pausenkisten mit spannenden und abwechslungsreichen Spielmaterialien für die grosse Pause und die Schulergänzende Betreuung in Betrieb nehmen.

Ausflüge, Exkursionen und Projekte

Nebst diversen klasseninternen Ausflügen wie Schulreisen, Exkursionen, Schwimmunterricht oder dem Verkehrsunterricht durch die Kantonspolizei fanden auch klassendurchmischte Projekte statt. So führte beispielsweise die Unterstufe einen Erlebnistag zum Thema Beatboxen durch, die Mittelstufe verbrachte einen Tag mit vielen tausend Dominosteinen, und die Kindergartenkinder durften am gemeinsamen Räbeliechtliumzug mitmachen. Wir sind froh, dass wir zudem für unsere Eltern die Türen wieder etwas weiter öffnen durften und der Elternbesuchstag, wenn auch mit kleinen Einschränkungen, wieder stattfinden konnte.

Stellvertretungen

In all meinen Jahren im Bergli gab es noch nie so viele Stellvertretungseinsätze wie im Jahr 2021. Allen Schülerinnen und Schülern sowie Eltern, welche sich täglich unangekündigt mit den neuen Situationen arrangieren mussten, aber auch den Mitarbeiterinnen und Mitarbeitern, welche immer wieder flexibel eingesprungen sind, gilt ein ganz besonderer Dank.

Bei Ihnen als Stimmbürgerinnen und Stimmbürgern bedanke ich mich für das nach wie vor entgegengebrachte Wohlwollen und Vertrauen in unsere Schule.



Schülerzahlen

Stand 15. September 2021

Klasse	Primarschule	Lehrperson	Knaben	Mädchen	Total
EK		Todic Danijela	4	9	13
KK		Widmer Eveline	10	3	13
PR1a		Straub Esther	10	9	19
PR1b		Wahl Maja/Schweizer Riana	10	9	19
PR2a		Caparrelli Lara	12	9	21
PR2b		Lengwiler Erica/Marti Monique	9	8	17
PR3a		Biefer Alder Andrea/Dietrich Debora	14	11	25
PR3b		Hörmann Katja	11	12	23
PR4a		Steinger Monika	7	13	20
PR4b		Edelmann Adrian/Rey Regula	9	11	20
PR5a		Keller Ariane/Marti Monique	11	11	22
PR5b		Fleischmann Vanessa	12	10	22
PR6a		Krasniqi Kaltrina	12	8	20
PR6b		Rölleke Dennis/Rölleke Lovrana	8	10	18
Total	Primarschule		139	133	272

Klasse	Kindergarten	Lehrperson	Knaben	Mädchen	Total
K10	Bergli I	Mock Ramon	6	5	11
K20	Bergli I	Mock Ramon	3	5	8
K10	Bergli II	Eigenmann Tanja	5	5	10
K20	Bergli II	Eigenmann Tanja	4	7	11
K10	Brühlstrasse 36	Ansorge Claudia	2	5	7
K20	Brühlstrasse 36	Ansorge Claudia	5	6	11
K10	Römerstrasse 29	Auer Katja	7	5	12
K20	Römerstrasse 29	Auer Katja	2	4	6
K10	Waagstrasse 13	Wolf Eugster Anja/Clematide Gabi	5	6	11
K20	Waagstrasse 13	Wolf Eugster Anja/Clematide Gabi	4	8	12
K10	Waldegg/Brühlstrasse 70	Dünninger Sandra/Schwendener Nadine	4	5	9
K20	Waldegg/Brühlstrasse 70	Dünninger Sandra/Schwendener Nadine	4	6	10
K10	Total		29	31	60
K20	Total		22	36	58
Total	Kindergarten		51	67	118

Legende:

EK = Einschulungsklasse

K = Kindergarten

KK = Kleinklasse

PR = Primar

Das vollständige Verzeichnis unseres Personals finden Sie auf unserer Webseite www.psgarbon.ch

Schulleitung: Elisabeth Dorizzi

Schulinterne Weiterbildung

Im September konnte endlich der zweite Teil der Weiterbildung zum Thema Umgang mit verhaltensauffälligen Kindern «Anders verstehen – Neues bewirken» durchgeführt werden. Wegen der Pandemie musste diese Weiterbildung zweimal verschoben werden. Gemeinsam mit dem Team der Schulergänzenden Betreuung vertieften die Lehrpersonen aller Stufen diese Thematik und erweiterten ihr Repertoire im Umgang mit anspruchsvollen Schülersituationen.

Mit Unterstützung der Schulberatung Thurgau konnte auch die Einführung der stufenübergreifenden Intervention angegangen werden. Die vorgängig regelmässig stattfindenden Supervisionen wurden von diesem neuen Reflexionsgefäss abgelöst.

Neues Mathematiklehrmittel «Mathwelt»

Ab August wurde auf der Unter- und Mittelstufe das neue Lehrmittel «Mathwelt», welches speziell für den Unterricht mit altersdurchmischten Klassen konzipiert wurde, eingesetzt. Vorgängig fanden dazu in unterschiedlichen Formen gezielte Weiterbildungen für die Lehrpersonen statt. Im November wurde an einem gut besuchten Elternabend umfassend über den Aufbau und die Form des neuen Lehrmittels informiert.

Projekte

Im November fand in Zusammenarbeit mit der Musikschule die Projektwoche Musik-Bewegung-Kunst (MuBeKu) statt. Alle Beteiligten, Kinder und Erwachsene, genossen die Möglichkeit, während fünf Wochentagen in selbstgewählte Bereiche der Musik, Kunst und Bewegung einzutauchen und zu verweilen. Die verschiedenen Workshops waren altersdurchmischt organisiert und fanden im ganzen Schulhaus und in der Musikschule statt. Wir erlebten hochmotivierte und einsatzfreudige Kinder, die sich offen und neugierig auf neue, teilweise auch experimentelle Erfahrungen eingelassen haben. Mit grosser Begeisterung und Freude unterrichteten die Lehrpersonen der Musikschule und des Seegartens ihre persönlichen Schwerpunkte. Es war eine rundum gelungene Projektwoche, die bestimmt noch lange in guter Erinnerung bleiben wird.

Zivildiensteinsatz im Seegarten

Im August startete das Pilotprojekt «Zivildiensteinsatz im Seegarten». Der Zivildienstleistende wird als Unterstützung der Lehrpersonen in verschiedenen Klassen, in der Schulergänzenden Betreuung sowie vereinzelt im Hausdienst eingesetzt. Er unterstützte unter anderem die neuen Kindergärtler beim Eingewöhnen und nahm als Begleitperson am Sportunterricht teil. Auf der Mittelstufe half er den Schülerinnen und Schülern beim Lernen in verschiedenen Fächern und beim Sprachunterricht. In der Schulergänzenden Betreuung konnte er im Morgenmodul, am Mittagstisch und für die Betreuung nach der Schule sinnvoll eingesetzt werden. Der «Zivi» wurde vom Team und von den Kindern sehr gut aufgenommen und war in allen Bereichen eine willkommene Hilfskraft.

Schulleitungswechsel

Auf Ende erstes Semester Schuljahr 2021/22 findet in der Schuleinheit Seegarten ein Schulleitungswechsel statt. Infolge meiner Pensionierung übergebe ich die Schulleitungsverantwortung in die Hände meiner Nachfolgerin Simone Weigelt. Vor knapp sechs Jahren erhielt ich von der Primarschulbehörde Arbon die einmalige Aufgabe, das Schulhaus Seegarten zusammen mit dem neu zusammengesetzten Lehrerteam aufzubauen, zu gestalten und mit Leben zu füllen. Mit grosser Freude und Dankbarkeit blicke ich zurück auf intensive, arbeitsreiche, aber sehr spannende Schuljahre, welche mir in der letzten Berufsphase viel Befriedigung und Erfüllung gebracht haben. Ich bedanke ich mich bei allen Mitarbeitenden, bei den Schülerinnen und Schülern, ihren Eltern, der Behörde sowie den Stimmbürgerinnen und Stimmbürgern für das entgegengebrachte Vertrauen.

Schülerzahlen

Stand 15. September 2021

Klasse	Primarschule	Lehrperson	Knaben	Mädchen	Total
USa		Lüthi Tamara/Landolt Ursina	10	10	20
USb		Rast Elsbeth/Steiner Leona	12	9	21
USc		Keel Alexandra/Schär Vanessa	12	9	21
USd		Weigelt Simone/Schneider Dominique	11	9	20
MSa		Knöfler Barbara/Hofmann Julia	9	14	23
MSb		Bleisch Adrian/Benz Daniela	13	9	22
MSc		Geisser Adrian/Benz Daniela	8	14	22
MSd		Ruther Anja/Benz Daniela	12	10	22
Total	Primarschule		87	84	171

Klasse	Kindergarten	Lehrperson	Knaben	Mädchen	Total
K10	Seegarten I	Bögli Jovana/Peterer Andrea	3	6	9
K20	Seegarten I	Bögli Jovana/Peterer Andrea	5	7	12
K10	Seegarten II	Blumer Claudia/Battaglia Alina	1	5	6
K20	Seegarten II	Blumer Claudia/Battaglia Alina	6	9	15
K10	Weststrasse I	Gysel Jael	7	3	10
K20	Weststrasse I	Gysel Jael	6	3	9
K10	Weststrasse II	Rothenberger Brigitte	6	3	9
K20	Weststrasse II	Rothenberger Brigitte	7	3	10
K10	Total		17	17	34
K20	Total		24	22	46
Total	Kindergarten		41	39	80

Legende:

K = Kindergarten

MS = Mittelstufenklasse

US = Unterstufenklasse

Das vollständige Verzeichnis unseres Personals finden Sie auf unserer Webseite www.psgarbon.ch

Schulleitung: Marco Roduner

Auch das Jahr 2021 war geprägt von der Pandemie und den daraus resultierenden Massnahmen. Es verlangte von den Mitarbeitenden viel Flexibilität und Bereitschaft zur kurzfristigen Umplanung. Trotz allem zeigte sich eine gewisse «Normalisierung» im Schulalltag.

Sonderwoche

Die Sonderwoche Ende April zum Thema «spielerisch zusammen – zusammen spielen» führten wir innerhalb der Klassen durch. Leider war es zu diesem Zeitpunkt nicht möglich, in durchmischten Gruppen zu arbeiten. Auch ein gemeinsamer Start oder Abschluss war nicht möglich. Trotzdem waren die Schülerinnen und Schüler sowie die Lehrpersonen begeistert und engagiert dabei und haben viele neue Erfahrungen innerhalb der Klasse gemacht.

Spiespass

Am Staho Spielpass absolvierten die Kinder in durchmischten Gruppen vom Kindergarten bis zur 6. Klasse verschiedenste Posten auf dem gesamten Schulcampus. Die Teilnehmenden massen sich beim Seilziehen, beim Schubkarrenrennen oder beim Zielwurf. Aber auch Merkfähigkeit oder Geschicklichkeit beim Kappla-Turm-Bauen waren gefragt. Die 6.-Klässler als Team-Captains waren für ihre jeweiligen Gruppen verantwortlich und führten sie durch den Tag. Der Höhepunkt war am Nachmittag das Völkerballspiel der 6. Klasse gegen das Team der Lehrpersonen. Vor vielen Zuschauerinnen und Zuschauern konnten die Lehrpersonen einen Sieg erringen, was die Gesamtstimmung nur in geringem Mass beeinträchtigt hat.

Erzählnacht

Ein weiteres Highlight war der Anlass im Rahmen der schweizerischen Erzählnacht, welcher das Schulhaus abends ab 18.00 Uhr belebt hat. Die Klassen und Kindergärten arbeiteten zum schweizerischen Thema «Unser Planet – unser Zuhause». Der gemeinsame Start mit allen Kindern und vielen Eltern auf dem Pausenplatz verlief anders als geplant. Anstatt einer gemeinsamen Begrüssung, die untergegangen wäre, durften die Kinder dem Klang eines Alphorns lauschen, das von einer Lehrerin gespielt wurde. Müde, aber glücklich kehrten die Schülerinnen und Schüler um 20.00 Uhr nach Hause zurück.

Teamarbeit

Auf Teamebene arbeiteten wir im ersten Halbjahr zum Thema Achtsamkeit und durften uns bei einer Betriebsbesichtigung der Mosterei Möhl weiterbilden. Ab dem zweiten Halbjahr stand wieder der neue Lehrplan Volksschule Thurgau im Fokus der Schulentwicklung. Es steht die Einführung der neuen Zeugnisdokumente an, und die Primarschulgemeinde Arbon arbeitet zusammen mit schulentwicklung.ch am Thema Beurteilung. Dazu fanden 2021 zwei Schulentwicklungstage im Stacherholzteam statt. Weitere sind für das Jahr 2022 geplant.

Neues Campusgefühl

Immer noch freuen wir uns über den Um- und Erweiterungsbau des Schulcampus. Die Klassen sind für den zusätzlichen Raum sehr dankbar und nützen diesen rege. Auch die Umgebung mit allen neuen Flächen wird intensiv genutzt. Mit der Schulgänzenden Betreuung ist ein neuer Zweig in unserer Organisation präsent. Hier wurde in verschiedenen Absprachen die Zusammenarbeit unter den Betreuerinnen und den Lehrpersonen gestärkt.

Ich blicke auf ein intensives und forderndes Jahr zurück und möchte mich zum Schluss bei allen Mitarbeitenden, bei den Schülerinnen und Schülern, ihren Eltern sowie bei den Stimmbürgerinnen und Stimmbürgern für das entgegengebrachte Vertrauen bedanken.



Schülerzahlen

Stand 15. September 2021

Klasse	Primarschule	Lehrperson	Knaben	Mädchen	Total
EfF		Leiser Monica	2		2*
EK		Oreiro Tamara/Morgenegg Regina	9	4	13
EK		Müller Enya/Birenstihl Michèle	9	3	12
PR1a		Waldvogel Susanne	11	7	18
PR1b		Zinndorf Sandra/Frieden Gisela	10	9	19
PR2a		Huwiler Selina	8	12	20
PR2b		Vetter Charlotte/Schärer Annegret	8	13	21
PR3a		Hug Daniela	10	13	23
PR3b		Sutter Kristin	12	10	22
PR4a		Kujovic Majda/Huber Judith	8	14	22
PR4b		Scheier Patrick/Gentina Corinne	10	12	22
PR5a		Frieden Peter	14	10	24
PR5b		Lehmann Corinne/Hof Bettina	12	12	24
PR6a		Bosin Larissa	9	11	20
PR6b		Kastrati Lorana	9	12	21
Total	Primarschule		141	142	283

Klasse	Kindergarten	Kindergartenlehrperson	Knaben	Mädchen	Total
K10	Gotthelfstrasse 3	Podolski Françoise/Stacher Claudia	3	7	10
K20	Gotthelfstrasse 3	Podolski Françoise/Stacher Claudia	5	4	9
K10	Grüntal	Zellweger Nicole	5	4	9
K20	Grüntal	Zellweger Nicole	5	4	9
K10	Stacherholz I	Lambert Jasmine/Stacher Claudia	4	4	8
K20	Stacherholz I	Lambert Jasmine/Stacher Claudia	7	6	13
K10	Stacherholz II	Lämmli Dorothea/Weidmann Barbara	6	4	10
K20	Stacherholz II	Lämmli Dorothea/Weidmann Barbara	7	4	11
K10	Total		18	19	37
K20	Total		24	18	42
Total	Kindergarten		42	37	79

Legende:

*insgesamt 8 Schülerinnen und Schüler, davon sind 6 in den Herkunftsklassen integriert

EfF Einführungsklasse für Fremdsprachige

EK Einschulungsklasse

K Kindergarten

PR Primar

Das vollständige Verzeichnis unseres Personals finden Sie auf unserer Webseite www.psgarbon.ch

Per 1. Juli 2021 wurden die Abteilungen, welche ihre Aufgaben zentral für alle Schuleinheiten erfüllen, im Geschäftsbereich «Zentrale Dienste» zusammengeführt. Die Verantwortlichkeiten und Zuständigkeiten werden im neuen Organigramm transparent dargestellt und auch die interdisziplinäre Zusammenarbeit abgebildet (Kapitel 8).

Leitung Liegenschaften: Peter Kunkler

Neuorganisation

Die Einarbeitung des neuen Leiters Liegenschaften verlief erfolgreich. Der Unterhalt kann nun aktiv geplant werden, und notwendige Instandhaltungsarbeiten werden zeitnah aufgegleist. In wöchentlichen Kommissionssitzungen werden die aktuellen und zukünftigen Themen mit dem Ressortverantwortlichen der Behörde und der Leitung zentrale Dienste thematisiert, notwendige Entschiede getroffen und Anträge zu Händen der Schulbehörde vorbereitet.

Allgemein

Alle geplanten Unterhalts- und Instandstellungsarbeiten wurden ausgeführt. Zudem konnten einige kleinere Projekte umgesetzt werden.

In sämtlichen Schul- und Kindergartenräumlichkeiten wurden die kantonal angeordneten Radonmessungen durchgeführt. Alle gemessenen Werte liegen erfreulicherweise unterhalb des gesetzlichen Grenzwertes.

Wir haben mit den digitalen Gebäudeaufnahmen gestartet. Diese Daten dienen zur aktiven Bewirtschaftung der Liegenschaften und zum Festhalten von baulichen Veränderungen. Die Kindergärten Waldegg, Weststrasse und Stacherholz wurden im Berichtsjahr dokumentiert. In den nächsten Jahren sollen für alle unsere zwanzig Liegenschaften aktuelle und digitalisierte Planunterlagen erstellt werden.

Bergli

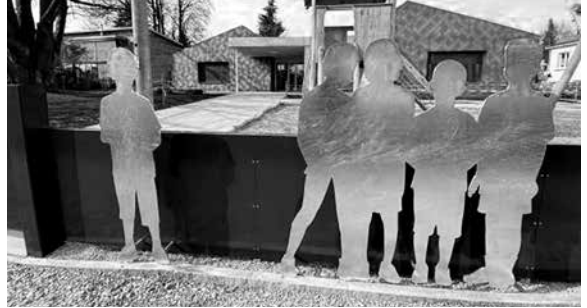
Im Kindergarten Brühlstrasse 36 wurde die Tür zum Fachzimmer durch eine Schallschutztüre ersetzt, und der Kindergarten Waldegg hat ein neues Aussengerätehaus erhalten. Ebenfalls planmässig konnten in den Sommerferien die Kletterburg auf dem Pausenplatz Bergli demontiert und neue Kletter- und Spielmöglichkeiten realisiert werden.

Seegarten

Auf dem Schulhausdach Seegarten wurde unter anderem eine defekte Wetterstation ersetzt, eine schadhafte Brandschutzklappe repariert und die Heizungssteuerung optimiert.

Stacherholz

Der Aussen- und Spielbereich des Doppelkindergartens Stacherholz wurde erneuert. Die Spielgeräte und auch die Bepflanzung fügen sich ideal in die natürliche Umgebung ein. Auf dem Primarschulcampus wurde die gesamte Aussenbeleuchtung der überdachten Fusswege ersetzt und im Schultrakt B die Heizungssteuerung erneuert. In der Sporthalle erfolgte der Ersatz der Klappenantriebe der Heizungsanlage.



Leitung Schulgänzende Betreuung: Michaela Hausammann

SEB Bergli

Die SEB Bergli darf schon mehr als ein Jahr den Mehrzwecksaal in der Sämtishalle für die Betreuung nach dem Essen nutzen. Die ungestörte und ruhige Umgebung führte erfreulicherweise zu deutlich mehr Anmeldungen. Für die Kinder, die nun länger in der Betreuung verweilen, wurden Fahrzeuge und Spielsachen angeschafft – eine weitere Massnahme auf dem Weg zu drei gleichwertigen SEB-Standorten.

SEB Seegarten

Die fast täglich ändernden Kinderzahlen infolge der Pandemie forderten uns bei der Planung. Die Ferienbetreuung für alle drei Schuleinheiten wurde wieder im Seegarten angeboten. Allerdings kam es zu tieferen Anmeldezahlen als im Vorjahr. Die Gründe sind uns nicht bekannt. Im Herbst konnten wir endlich wieder einen grösseren Ausflug zum Walter Zoo in Gossau durchführen, doch auch kleinere Ausflüge zu den Spielplätzen der Umgebung und an den See waren bei den Kindern sehr beliebt.

SEB Stacherholz

Seit Eröffnung des Standortes im Sommer 2020 steigen die Kinderzahlen langsam, aber kontinuierlich an. Gestartet nach dem grossen Lockdown, immer mit Schutzkonzept arbeitend, konnte das Team trotzdem eine gute Basis für die Betreuung schaffen. Die neu gestalteten Aussenanlagen wurden oft genutzt und der Saal zusammen mit den Kindern eingerichtet und geschmückt.

Schon kurz nach Eröffnung des Standortes nahm das ganze Team, allen voran die Köchin, die Erreichung des Labels Fourchette Verte – Ama Terra in Angriff. Obwohl schon von Beginn weg auf regionale und saisonale Zutaten beim Kochen geachtet wurde, konnte an einer internen Weiterbildung fürs ganze SEB-Team noch das eine oder andere gelernt werden. Das Erstellen der Menüpläne unter Berücksichtigung aller Faktoren braucht etwas mehr Zeit. Dafür ist sichergestellt, dass das Essen sehr abwechslungsreich, gesund und nachhaltig produziert ist. Nun sind alle Standorte zertifiziert und werden jährlich überprüft.

Unicef-Sternenwoche

Die Unicef-Sternenwochen gehören mittlerweile zum November dazu. Im Jahr 2021 ging der Erlös dieser Sammelaktion an Kinder in Brasilien, welche nur sehr erschwert zurück in den Schulunterricht konnten. Die selbstgemachten Buchzeichen brachten einen Erlös von 900 Franken für diese Aktion ein.

Teamarbeit

Die Belastung für die Mitarbeiterinnen und Mitarbeiter im letzten Jahr war gross. Umso mehr freut es mich, dass die Arbeitszufriedenheit und Gesundheit laut BGM-Umfrage (Betriebliches Gesundheitsmanagement) im Team SEB sehr hoch sind.

Mit Blick zurück auf ein intensives 2021 bedanke ich mich bei allen Mitarbeitenden für ihre Flexibilität, Kollegialität und das hohe Engagement bei der Arbeit mit den Kindern. Bei den Eltern und Stimmberechtigten bedanke ich mich für das entgegengebrachte Vertrauen in unsere Angebote.



2.3.2 Schulgänzende Betreuung

Belegungszahlen

Stand September 2021

Schulgänzende Betreuung Bergli

Gruppe	Modul	Montag	Dienstag	Mittwoch	Donnerstag	Freitag
Kindergarten	Morgen	*	*	*	*	*
	Mittag	4	1	*	5	0
	Nachmittag 1	2	0	*	1	0
	Nachmittag 2	1	2	*	0	0
Primar	Morgen	*	*	*	*	*
	Mittag	21	23	*	16	18
	Nachmittag 1	6	4	*	3	3
	Nachmittag 2	11	14	*	4	2
Total	Morgen	*	*	*	*	*
	Mittag	25	24	*	21	18
	Nachmittag 1	8	4	*	4	3
	Nachmittag 2	12	16	*	4	2

Legende: *kein Angebot

Schulgänzende Betreuung Seegarten

Gruppe	Modul	Montag	Dienstag	Mittwoch	Donnerstag	Freitag
Kindergarten	Morgen	8	7	7	8	6
	Mittag	6	13	5	8	7
	Nachmittag 1	4	3	5	3	5
	Nachmittag 2	4	8	5	4	3
Primar	Morgen	12	12	14	12	8
	Mittag	24	35	15	40	29
	Nachmittag 1	4	1	13	8	4
	Nachmittag 2	14	13	9	19	15
Total	Morgen	20	19	21	20	14
	Mittag	30	48	20	48	36
	Nachmittag 1	8	4	18	11	9
	Nachmittag 2	18	21	14	23	18

Schulgänzende Betreuung Stacherholz

Gruppe	Modul	Montag	Dienstag	Mittwoch	Donnerstag	Freitag
Kindergarten	Morgen	4	3	3	3	3
	Mittag	5	5	5	5	5
	Nachmittag 1	4	1	5	1	4
	Nachmittag 2	3	2	4	2	3
Primar	Morgen	2	3	1	1	4
	Mittag	17	18	9	20	16
	Nachmittag 1	3	0	4	0	2
	Nachmittag 2	5	5	4	4	3
Total	Morgen	6	6	4	4	7
	Mittag	22	23	14	25	21
	Nachmittag 1	7	1	9	1	6
	Nachmittag 2	8	7	8	6	6

2.3.3 Schulverwaltung

Längere Personalausfälle in der Buchhaltung und der Leitung wurden durch interne Ressourcen und eine Stellvertretungslösung abgedeckt. Dank dem hohen zusätzlichen Einsatz unserer langjährigen Mitarbeitenden konnten wir diese herausfordernden Situationen ohne Qualitätseinbussen meistern.

Die vielen Stellvertretungen in den Klassenzimmern haben uns stark beschäftigt. Zudem verzeichnet auch Arbon ein Bevölkerungswachstum. Wir verwalten und administrieren aktuell über 1'000 Schülerinnen und Schüler und stehen in Kontakt mit deren Eltern und Erziehungsberechtigten.

2.3.4 Berichte Schulzahnärztin und Schularzt

Jahresbericht Schulzahnärztin

Im Rahmen der obligatorischen jährlichen Zahnuntersuchungen (Schuljahr 2020/21) wurden alle Kindergarten- und Schulklassen der PSG Arbon erfasst. All diese Untersuchungen wurden wie bisher von Frau Dr.med.dent. Figen Akyelken Gökkaya in der Zahnarztpraxis Stacherholz durchgeführt. Von den insgesamt 979 Kindern wurden 915 Schülerinnen und Schüler untersucht.

Die Kariesprophylaxe wird in der Schulzahnpflege in Form von Besuchen der Schulzahnpflegeinstruktorin ab dem Kindergarten bis und mit der 6. Primarstufe durchgeführt. Im letzten Schuljahr besuchte die Schulzahnpflegeinstruktorin die Kindergärten fünfmal und die Primarschulklassen viermal während je 45 Minuten.

Das Ziel der Gruppenprophylaxe ist eine stufengerechte Vermittlung der Zahnpflege und Zahnbürstetechnik sowie die Förderung einer positiven Einstellung zur Mundgesundheit. Zusätzlich werden mit geeigneten Unterrichtsmethoden die Basiskenntnisse über die zahngesunde Ernährung sowie die Entstehung und Verhinderung von Karies und Zahnfleischentzündungen vermittelt. Dank der Prophylaxe-Lektionen in den Klassen kann Karies vermindert werden, so dass weniger konservierende Behandlungen («Löchli flicken») notwendig sind. Allerdings müssen Prophylaxe-Massnahmen möglichst schon im Kleinkinderalter eingeführt werden. Deshalb sind wir weiterhin auf eine gute Zusammenarbeit mit Kinderärzten, Mütter- und Väterberatungsstellen, Spielgruppen sowie allen Eltern angewiesen.

Die jährlichen Zahnuntersuchungen sowie die Schulzahnpflege werden vollumfänglich von den Schulgemeinden PSG und SSG Arbon und der Primarschule Stachen für alle Kinder und Jugendlichen übernommen. Somit sind diese für die Schüler weiterhin kostenlos.

Rückblickend auf das letzte Schuljahr 2020/21 bedankt sich die Zahnarztpraxis Stacherholz bei allen Mitwirkenden für den reibungslosen Ablauf der jeweiligen Klassenuntersuche sowie der Gruppenprophylaxe und freut sich auf eine weiterhin gute und erfolgreiche Zusammenarbeit.

Dr. med. dent. Figen Akyelken Gökkaya, Schulzahnärztin

Jahresbericht Schularzt

Im Berichtsjahr wurde der Untersuch bei den grossen Kindergartenkindern sowie in allen 4. Klassen vorgenommen. Insgesamt waren es rund 260 Schülerinnen und Schüler.

Für eine reibungslose Einschulung werden bei den Kindergartenkindern die Schwerpunkte auf Sehen und Hören gelegt. Kinder mit aussergewöhnlichen Werten müssen vertieft abgeklärt werden. Aufgrund der oftmals geringen Deutschkenntnisse im Kindergartenalter fehlt das Sprach- bzw. Zahlenverständnis. Dies führt zu aufwändigeren Untersuchungen, und zuverlässige Hör- und Sehproben sind schwierig durchzuführen.

Auffällig sind in diesem Jahr die zunehmende Sehschwäche der Kinder, aber auch die teilweise stark erhöhten Gewichtswerte, und dies bereits im Kindergartenalter. Die Betroffenen und ihre Eltern können durch die behandelnden Kinder- und Fach- bzw. Hausärzte betreut und begleitet werden.

Bei jedem Schularztuntersuch werden die Impfausweise auf mögliche nötige Ergänzungen gemäss nationalen Richtlinien geprüft.

Dr. med. Ivo Schmid, Schularzt



Pensionierungen

Auf Ende des Schuljahres 2020/21 verabschiedete die Primarschulgemeinde zwei langjährige Mitarbeiterinnen in den wohlverdienten Ruhestand. Regula Baumgartner hat sich nach 22 Jahren in unseren Diensten pensionieren lassen. Esther Grünenfelder unterrichtete 27 Jahre lang als Primarlehrerin und verabschiedete sich in den Ruhestand.

Leider mussten wir vor Weihnachten noch eine weitere langjährige Mitarbeiterin verabschieden. Christine Scherrer starb am 11. Dezember durch einen tragischen Unfall.

Dienstjubiläen

Im vergangenen Jahr konnten folgende Lehrpersonen, Angestellte und Behördenmitglieder für ihre langjährigen Dienste in Arbon bzw. im Thurgauer Schuldienst geehrt und ihr Engagement verdankt werden:

			Jubiläum am
10 Jahre	Benz-Stump Daniela	Lehrperson	01.08.2021
	Hiller Regina	Präsidentin	01.04.2021
	Roduner Marco	Schulleitung Stacherholz	01.08.2021
15 Jahre	Fuchs-Hess Debora	Schulische Heilpädagogin	01.08.2021
	Peterer Andrea	Kindergartenlehrperson	01.08.2021
	Ruch Silvia	Sekretariat	01.01.2021
	Steininger Monika	Lehrperson	01.01.2021
	Straub Esther	Lehrperson	01.02.2021
	Zinndorf Sandra	Lehrperson	01.05.2021
20 Jahre	Geiger Roswitha	Lehrperson	01.11.2021
	Graf-Kägi Brigitte	Lehrperson	01.08.2021
	Hugentobler Ilona	Lehrperson	01.01.2021
	Scheier Patrick	Lehrperson	01.08.2021
	Wälti Eveline	Schulleitung Bergli	01.08.2021
25 Jahre	Lambert Jasmine	Kindergartenlehrperson	01.08.2021
30 Jahre	Von Gunten Daniel	Hauswart	01.04.2021
	Wahl Maja	Lehrperson	01.08.2021

Das vollständige Verzeichnis unseres Personals finden Sie auf unserer Webseite www.psgarbon.ch

Stand 31. Dezember 2021

Schulbehörde		seit
Schulpräsidentin	Hiller Regina	01.04.2011
Vizepräsident	Blumer Andreas	01.10.2020
Ressort Liegenschaften	Gervasi Feliciano	01.08.2018
Ressort Gesellschaft	Hollenstein Carole	01.08.2021
Ressort Finanzen	Thalmann Martin	01.08.2016
Schulleitung Bergli*	Wälti Eveline (in der PSG seit 2001)	01.08.2015
Schulleitung Seegarten*	Dorizzi Elisabeth	01.04.2016
Schulleitung Stacherholz*	Roduner Marco	01.08.2011
Leitung zentrale Dienste*	Scherrer Susan	01.03.2015
*ohne Stimmrecht		
Geschäftsführung		seit
Leitung Bildung, Schulpräsidentin	Hiller Regina	01.04.2011
Leitung zentrale Dienste	Scherrer Susan	01.03.2015
Steuergruppe		seit
Schulpräsidentin	Hiller Regina	01.04.2011
Schulleitung Bergli	Wälti Eveline (in der PSG seit 2001)	01.08.2015
Schulleitung Seegarten	Dorizzi Elisabeth	01.04.2016
Schulleitung Stacherholz	Roduner Marco	01.08.2011
Leitung zentrale Dienste	Scherrer Susan	01.03.2015
Schulleitungskonferenz		seit
Schulleitung Bergli	Wälti Eveline (in der PSG seit 2001)	01.08.2015
Schulleitung Seegarten	Dorizzi Elisabeth	01.04.2016
Schulleitung Stacherholz	Roduner Marco	01.08.2011
Leitung zentrale Dienste	Scherrer Susan	01.03.2015
Kader		seit
Leitung Liegenschaften	Kunkler Peter	01.11.2020
Leitung Schulergänzende Betreuung	Hausammann Michaela	01.08.2016
Leitung Verwaltung	Scherrer Susan	01.03.2015
Schulleitung Bergli	Wälti Eveline	01.08.2015
Schulleitung Seegarten	Dorizzi Elisabeth	01.04.2016
Schulleitung Stacherholz	Roduner Marco	01.08.2011

Geschäfts- und Rechnungsprüfungskommission

	seit
Abegglen Inge	01.08.2021
Graf Lukas	01.10.2011
Neuber Reto	01.01.2016
Poerio Franco	01.09.2012
Rivero Juan Francisco	01.10.2011

Delegierte

Genossenschaft Hallenbad	Thalmann Martin
IG Sport	Thalmann Martin
Kinderhaus Arbon, Betriebsausschuss	Scherrer Susan
Kinderhaus Arbon, Kommission	Scherrer Susan
Musikschule Arbon	Blumer Andreas
Pensionskasse Stadt Arbon	Scherrer Susan (Arbeitgebervertreterin)
Perspektive Thurgau	Hiller Regina
Sekundarschulbehörde Arbon	Blumer Andreas
Städtische Bäderkommission	Straub Esther, Lehrperson
Städtische Fachkommission Energie und Umwelt	Scherrer Susan
Städtische Fachkommission für Grünräume	Gervasi Feliciano
Städtische Fachkommission Gesellschaft	Hiller Regina
Städtische Fachkommission Verkehrsfragen	Gervasi Feliciano
Städtische Steuergruppe Unicef-Label	Hollenstein Carole
Steuergruppe Trägerschaft Frühe Förderung	Hiller Regina
Verband Thurgauer Schulgemeinden	Hiller Regina

Zur Behandlung der Geschäfte im Jahr 2021 hat die Schulbehörde elf ordentliche Sitzungen abgehalten.

Am Donnerstag, 26. August 2021 trafen sich Behörde, Schulkader und Lehrpersonenvertretungen zu einem Strategietag im Ochsen in Roggwil. Schwerpunktthema war die Entwicklung der Strategie- und Legislaturziele 2021–2025.

Ende November fand die alljährliche zweitägige Strategieklausur in Heiden statt. Neben der Erarbeitung einer Selbstbeschreibung zur Überprüfung der Legislaturziele, Massnahmen und Vorgaben, wurden folgende Themen bearbeitet:

- Evaluation Betriebliche Gesundheit
- Erhebung zum Start des Pilotprojekts Sozialpädagogik im Bergli
- Stand Weiterentwicklung Förderkonzept: Auslegeordnung
- Kommunikationspolitik und soziale Medien
- Personalrichtlinien/Pensenplanung
- Haltung in Bezug auf Fusionsmöglichkeiten

Abstimmungen / Wahlen

07.03.2021 Wahl Präsidium

Eingegangene Wahlzettel	1'717	
./ leer und ungültig	323	
Gültige Wahlzettel	1'394	
Absolutes Mehr	698	
Es erhielten Stimmen:		
Hiller Regina	1'279	gewählt
Schwarzer Robert	28	
Hollenstein Carole	25	
Blumer Andreas	12	
Vereinzelte	50	
Stimmbeteiligung	24,78 %	

07.03.2021 Wahl vier Mitglieder in die Primarschulbehörde

Eingegangene Wahlzettel	1'764	
Mögliche Stimmen	7'056	(gültige Wahlzettel x Sitze)
./ leer und ungültige Zeilen	1'968	
Massgebende Stimmen	5'088	
Absolutes Mehr	636	(Massgebende Stimmen geteilt durch doppelte Sitzzahl)
Es erhielten Stimmen:		
Hollenstein Carole	1'281	gewählt
Blumer Andreas	1'249	gewählt
Thalmann Martin	1'216	gewählt
Gervasi Feliciano	1'199	gewählt
Vereinzelte	143	
Stimmbeteiligung	25,78 %	

13.06.2021 Jahresbericht / Rechnung 2020

Eingegangene Wahlzettel	2'592
./ leer und ungültig	169
Gültige Wahlzettel	2'423
Ja: 2'077 (85,7 %)	Nein: 346 (14,3 %)
Stimmbeteiligung	37,34 %

28.11.2021 Budget 2022

Eingegangene Wahlzettel	3'294
./ leer und ungültig	167
Gültige Wahlzettel	3'127
Ja: 2'030 (64,9 %)	Nein: 1'097 (35,1 %)
Stimmbeteiligung	47,21 %

3. Genehmigung der Jahresrechnung 2021

3.1 Genehmigung durch die Schulbehörde

Die Schulbehörde ist für die Jahresrechnung der Schulgemeinde verantwortlich und hat diese genehmigt.

3.2 Empfehlung der Geschäfts- und Rechnungsprüfungskommission

An das Stimmvolk der Primarschulgemeinde Arbon

Als Geschäfts- und Rechnungsprüfungskommission haben wir die Jahresrechnung der Primarschulgemeinde Arbon, bestehend aus Bilanz, Erfolgsrechnung, Investitionsrechnung, Geldflussrechnung und Anhang für das am 31. Dezember 2021 abgeschlossene Rechnungsjahr geprüft.

Verantwortung der Schulbehörde

Die Schulbehörde ist für die Aufstellung der Jahresrechnung in Übereinstimmung mit den gesetzlichen Vorschriften (Gemeindegesezt, RB-Nummer 131.1, und Verordnung des Regierungsrates über das Rechnungswesen der Gemeinden, RB-Nummer 131.21) verantwortlich. Diese Verantwortung beinhaltet die Ausgestaltung, Implementierung und Aufrechterhaltung eines internen Kontrollsystems mit Bezug auf die Aufstellung der Jahresrechnung, die frei von wesentlichen falschen Angaben als Folge von Verstössen oder Irrtümern ist. Darüber hinaus ist die Schulbehörde für die Anwendung sachgemässer Rechnungslegungsmethoden sowie die Vornahme angemessener Schätzungen verantwortlich.

Verantwortung der Geschäfts- und Rechnungsprüfungskommission

Unsere Verantwortung ist es, aufgrund unserer Prüfung ein Prüfungsurteil über die Jahresrechnung abzugeben. Wir haben unsere Prüfung in Übereinstimmung mit den rechtlichen Vorschriften und der Arbeitshilfe für Rechnungsprüfungsorgane vorgenommen. Die Prüfung haben wir so zu planen und durchzuführen, dass wir hinreichende Sicherheit gewinnen, ob die Jahresrechnung frei von wesentlichen falschen Angaben ist.

Eine Prüfung beinhaltet die Durchführung von Prüfungshandlungen zur Erlangung von Prüfungsnachweisen für die in der Jahresrechnung enthaltenen Wertansätze und sonstigen Angaben. Die Auswahl der Prüfungshandlungen liegt im pflichtgemässen Ermessen des Prüfers. Dies schliesst eine Beurteilung der Risiken wesentlicher falscher Angaben in der Jahresrechnung als Folge von Verstössen oder Irrtümern ein. Bei der Beurteilung dieser Risiken berücksichtigt der Prüfer das interne Kontrollsystem, soweit es für die Aufstellung der Jahresrechnung von Bedeutung ist, um die den Umständen entsprechenden Prüfungshandlungen festzulegen, nicht aber um ein Prüfungsurteil über die Wirksamkeit des internen Kontrollsystems abzugeben. Die Prüfung umfasst zudem die Beurteilung der Angemessenheit der angewandten Rechnungslegungsmethoden, der Plausibilität der vorgenommenen Schätzungen sowie eine Würdigung der Gesamtdarstellung der Jahresrechnung. Wir sind der Auffassung, dass die von uns erlangten Prüfungsnachweise eine ausreichende und angemessene Grundlage für unser Prüfungsurteil bilden.

3.2 Empfehlung der Geschäfts- und Rechnungsprüfungskommission

Prüfungsurteil

Nach unserer Beurteilung und gestützt auf die Ergebnisse der Rechnungsprüfung durch die BDO AG entspricht die Jahresrechnung für das am 31. Dezember 2021 abgeschlossene Rechnungsjahr den gesetzlichen Vorschriften (Gemeindegesetz, RB-Nummer 131.1, und Verordnung des Regierungsrates über das Rechnungswesen der Gemeinden, RB-Nummer 131.21).

Berichterstattung aufgrund weiterer rechtlicher Vorschriften

Wir bestätigen, dass keine mit unserer Unabhängigkeit nicht vereinbare Sachverhalte vorliegen.

Wir beantragen, die Jahresrechnung per 31. Dezember 2021 mit Aktiven und Passiven von CHF 43'943'023.50 und einem Ertragsüberschuss von CHF 1'575'074.39 zu genehmigen.

Wir bestätigen, dass ein nach den Vorgaben der Schulbehörde ausgestaltetes internes Kontrollsystem existiert.

Arbon, 9. März 2022, die Geschäfts- und Rechnungsprüfungskommission:

Lukas Graf, Reto Neuber (Präsident der GRPK), Inge Abegglen, Francisco Rivero, Franco Poerio

3.3 Antrag zur Genehmigung der Jahresrechnung durch die Stimmbürger/-innen

Die Schulbehörde beantragt die Jahresrechnung 2021 wie folgt zu genehmigen:

Erfolgsrechnung	Rechnung 2021	Budget 2021
Aufwand	CHF 17'754'486	CHF 18'082'797
Ertrag	CHF 19'329'560	CHF 16'975'936
Ertragsüberschuss (vor Verwendung)	CHF 1'575'074	CHF -1'106'861

Die Rechnung 2021 schliesst um 2'681'935.39 Franken besser ab als budgetiert.

Investitionsrechnung	Rechnung 2021	Budget 2021
Ausgaben	CHF 197'293	CHF 110'000
Einnahmen	–	–
Nettoinvestitionen	CHF 197'293	CHF 110'000

Die Investitionsrechnung 2021 wird mit 87'293.05 Franken mehr als budgetiert belastet.

Erläuterungen zur Erfolgs- und Investitionsrechnung unter Kapitel 4.

Die Schulbehörde beantragt, den Ertragsüberschuss wie folgt zu verwenden:

Ertragsüberschuss	CHF 1'575'074
Einlage in die Vorfinanzierung Sanierungsarbeiten Schulcampus Stacherholz	CHF 1'575'074

Unter Vorbehalt der Zustimmung der Stimmberechtigten wurde die Buchung vorgenommen, woraus eine Erhöhung des Gesamteigenkapitals auf 7'776'070 Franken resultiert.

Arbon, 9. März 2022

Primarschulgemeinde Arbon

Regina Hiller	Susan Scherrer
Präsidentin	Leitung zentrale Dienste

Wir bestätigen, dass

- alle buchungspflichtigen Geschäftsfälle in der vorliegenden Jahresrechnung erfasst sind;
- sämtliche bilanzierungspflichtigen Vermögenswerte und Verpflichtungen berücksichtigt sind;
- allen bilanzierungspflichtigen Risiken und Wertebussen bei der Bewertung und Festsetzung der Wertberichtigungen und Rückstellungen genügend Rechnung getragen worden ist;
- alle Eventualverpflichtungen, Bürgschaften und Beteiligungsverhältnisse im Anhang aufgeführt sind;
- keine tatsächlichen oder vermuteten dolosen Handlungen bekannt sind, in die Mitglieder der Schulbehörde oder Mitarbeitende mit einer wesentlichen Funktion innerhalb der internen Kontrolle involviert sind;
- keine dolosen Handlungen bekannt sind, die einen wesentlichen Einfluss auf die Jahresrechnung haben könnten;
- alle vertraglichen Vereinbarungen und gesetzlichen Vorschriften eingehalten sind, deren Nichterfüllung eine wesentliche Auswirkung auf die Jahresrechnung haben könnten;
- alle Angaben im Anhang zur Jahresrechnung vollständig und aufrichtig aufgeführt sind;
- alle zum Verständnis des Jahresergebnisses nötigen Informationen in den Kommentaren zur Rechnung enthalten sind.

Arbon, 9. März 2022

Primarschulgemeinde Arbon

Regina Hiller	Susan Scherrer
Präsidentin	Leitung zentrale Dienste

4. Auswertungen Jahresrechnung 2021

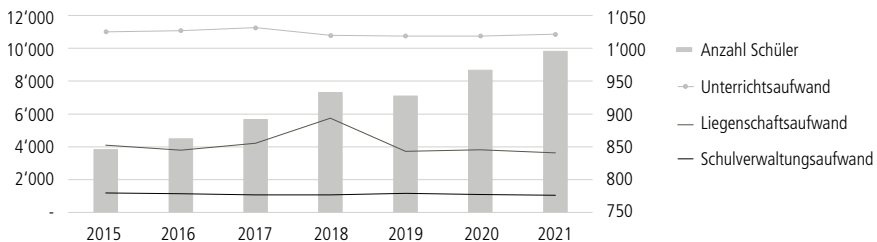
4.1 Bilanz (nach Gewinnverwendung)

alle Angaben in CHF

Konto	Bestandesrechnung Einzelkonto	01.01.2021	Veränderung (brutto)		31.12.2021
			Zuwachs	Abgang	
1	AKTIVEN	44'738'412	34'591'038	35'386'426	43'943'024
10	Finanzvermögen	5'018'291	34'393'745	33'702'711	5'709'324
100	Flüssige Mittel und kurzfristige Geldanlagen	1'779'240	17'127'227	18'473'357	433'111
101	Forderungen	3'053'698	15'109'516	15'047'202	3'116'012
104	Aktive Rechnungsabgrenzungen	182'152	2'157'001	182'152	2'157'001
107	Finanzanlagen	3'200			3'200
14	Verwaltungsvermögen	39'720'121	197'293	1'683'715	38'233'699
140	Sachanlagen VV	39'720'121	197'293	1'683'715	38'233'699
2	PASSIVEN	44'738'412	39'569'909	40'365'298	43'943'024
20	Fremdkapital	38'530'996	37'856'868	40'220'912	36'166'953
200	Laufende Verbindlichkeiten	509'268	35'066'333	35'014'242	561'359
201	Kurzfristige Finanzverbindlichkeiten		2'300'383	2'300'383	
204	Passive Rechnungsabgrenzung	291'728	175'594	291'728	175'594
206	Langfristige Finanzverbindlichkeiten	37'730'000	314'557	2'614'557	35'430'000
29	Eigenkapital	6'207'416	1'713'041	144'386	7'776'070
293	Vorfinanzierungen	1'006'420	1'575'074	6'420	2'575'074
299	Bilanzüberschuss /-fehlbetrag	5'200'996	137'966	137'966	5'200'996

Nr. Bezeichnung	Rechnung 2021		Budget 2021		Rechnung 2020	
	Aufwand	Ertrag	Aufwand	Ertrag	Aufwand	Ertrag
30 Personalaufwand	13'245'349		13'187'060		12'652'240	
31 Sach- und übriger Betriebsaufwand	2'056'284		2'409'682		2'176'609	
33 Abschreibungen Verwaltungsvermögen	1'683'715		1'719'015		1'656'000	
35 Einlagen in Fonds und Spezialfinanzierungen						
36 Transferaufwand	454'198		447'040		439'332	
39 Interne Verrechnungen						
Total betrieblicher Aufwand	17'439'546		17'762'797		16'924'182	
40 Fiskalertrag		14'089'465		13'932'300		14'423'444
42 Entgelte		654'376		677'663		628'135
43 Verschiedene Erträge						
45 Entnahmen aus Fonds und Spezialfinanzierungen						
46 Transferertrag		4'514'864		2'295'697		3'261'030
49 Interne Verrechnungen						
Total betrieblicher Ertrag		19'258'704		16'905'660		18'312'609
Ergebnis aus betrieblicher Tätigkeit	1'819'159		857'137		1'388'428	
34 Finanzaufwand	314'941		320'000		321'181	
44 Finanzertrag		61'866		63'855		64'089
<i>Ergebnis aus Finanzierung</i>		<i>253'075</i>		<i>256'145</i>		<i>257'092</i>
Ergebnis aus operativer Tätigkeit	1'566'084		1'113'282		1'131'335	
38 Ausserordentlicher Aufwand					1'000'000	
48 Ausserordentlicher Ertrag		8'990		6'421		6'631
GESAMTERGEBNIS ERFOLGSRECHNUNG	1'575'074		1'106'861		137'966	

Entwicklung Aufwendungen pro Schüler

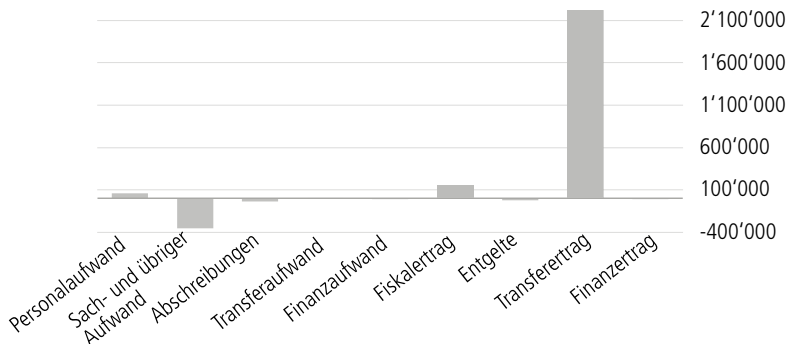


Stabile Entwicklung der Aufwendungen trotz stark steigender Schülerzahlen

Die wichtigsten Abweichungen gegenüber dem Budget 2021:
 Siehe gestufte Erfolgsrechnung unter Kapitel 4.2

		Abweichung in CHF	
3	Minderaufwand	-328'311	Gesamtaufwand
30	Personalaufwand	58'289	Erhöhter Stellvertretungsbedarf beim Lehrpersonal
31	Sach- und übriger Betriebsaufwand	-353'398	Das Lehrmittelbudget wurde nicht ausgeschöpft. Im Bereich Liegenschaften konnten Arbeitsvergaben nachverhandelt und die Unterhaltsplanung optimiert werden. Es wurde kein Wettbewerb für den Kindergarten Gotthelfstrasse durchgeführt und es fanden keine freiwilligen Lager statt. Die Forderungsverluste auf Steuern fielen tiefer aus.
33	Abschreibungen Verwaltungsvermögen	-35'300	Bauberechnung Schulcampus Stacherholz schliesst tiefer ab als projektiert, IT-Investitionen 2021 fallen tiefer aus als budgetiert
34	Finanzaufwand	-5'059	Rückzahlung von 2,3 Mio. Franken Fremdgeldern
36	Transferaufwand	7'158	Höhere Steuerbezugsprovisionen für Mehreinnahmen Steuern
4	Mehrertrag	2'353'625	Gesamtertrag
40	Fiskalertrag	157'165	Mehreinnahmen natürliche Personen
	<i>Mehrertrag</i>	<i>295'740</i>	<i>Natürliche Personen Rechnungsjahr</i>
	<i>Mehrertrag</i>	<i>181'536</i>	<i>Natürliche Personen Quellensteuer</i>
	<i>Mehrertrag</i>	<i>75'088</i>	<i>Juristische Personen frühere Jahre</i>
	<i>Mehrertrag</i>	<i>-194'153</i>	<i>Natürliche Personen frühere Jahre</i>
	<i>Mehrertrag</i>	<i>-201'047</i>	<i>Juristische Personen Rechnungsjahr</i>
42	Entgelte	-23'287	Tiefere Elternbeiträge Schullergänzende Betreuung und freiwillige Lager
44	Finanzertrag	-1'989	Tiefere Verzugszinsen auf Steuern
46	Transferertrag	2'219'167	Abgrenzung Beitragsleistung ab 2021 ergibt 2,15 Mio. Franken Mehrerträge: In einem Rechnungsjahr werden die Beitragsleistungen von zwei Jahren ausgewiesen. Mehrertrag aus Grundstückgewinnsteuer über 0,176 Mio. Franken
48	Ausserordentlicher Ertrag	2'569	Einmalvergütung PV-Anlage Kindergarten Bergli

Budgetabweichungen 2021



Nr.	Bezeichnung	Rechnung 2021		Budget 2021	
		Aufwand	Ertrag	Aufwand	Ertrag
	FUNKTIONALE GLIEDERUNG	17'754'486	19'329'561	18'082'797	16'975'936
	Nettoergebnis	1'575'074			1'106'861
0	ALLGEMEINE VERWALTUNG	45'727		54'100	
	Nettoergebnis		45'727		54'100
011	Legislative	45'727		54'100	
310	Material- und Warenaufwand	14'585		21'600	
313	Dienstleistungen und Honorare	14'075		14'500	
361	Entschädigungen an Gemeinwesen	17'067		18'000	
2	BILDUNG	17'215'384	905'868	17'473'347	934'532
	Nettoergebnis		16'309'516		16'538'815
211	Eingangsstufe	2'494'542	17'000	2'492'750	37'943
300	Behörden und Kommissionen	7'500		7'500	
302	Löhne des Lehrpersonals	1'984'111		1'986'020	
304	Zulagen	25'076		25'000	
305	Arbeitgeberbeiträge	391'063		362'000	
309	Übriger Personalaufwand	1'183		2'500	
310	Material- und Warenaufwand	49'710		55'750	
311	Nicht aktivierbare Anlagen	19'992		24'835	
313	Dienstleistungen und Honorare	6'174		6'790	
315	Unterhalt Mobilien und immaterielle Anlagen	43		1'500	
316	Mieten, Leasing, Pachten, Benützungsgebühren				
317	Spesenentschädigung	7'906		18'855	
319	Verschiedener Betriebsaufwand				
361	Entschädigungen an Gemeinwesen	1'784		2'000	
426	Rückerstattungen				
461	Entschädigungen von Gemeinwesen				9'643
462	Finanz- und Lastenausgleich		17'000		28'300

Rechnung 2020		Bemerkungen
Aufwand	Ertrag	
18'245'363	18'383'329	
137'966		
37'994		
	37'994	
37'994		
14'146		Kein Baukredit vorgelegt
13'075		
10'773		
17'697'273	893'434	
	16'803'839	
2'340'153	40'898	
7'500		
1'857'572		
23'235		
364'924		
1'466		
58'662		Lehrmittelbudget nicht ausgeschöpft, weniger Projekte, Exkursionen
14'273		Weniger Nachrüstung Mobiliar neuer Doppelkindergarten
4'289		
1'570		
200		
4'777		Lehrpersonal besuchte weniger Weiterbildungen
200		
1'485		
	120	
		Keine auswärtigen Kinder in der Logopädie
	40'778	Weniger integrative Sonderbeschulungen auf Stufe Kindergarten

Nr.	Bezeichnung	Rechnung 2021		Budget 2021	
		Aufwand	Ertrag	Aufwand	Ertrag
212	Primarstufe	8'318'901	167'871	8'215'562	153'990
300	Behörden und Kommissionen	22'500		22'500	
302	Löhne des Lehrpersonals	6'178'285		6'147'560	
304	Zulagen	53'239		50'000	
305	Arbeitgeberbeiträge	1'256'749		1'183'000	
309	Übriger Personalaufwand	61'647		39'200	
310	Material- und Warenaufwand	280'831		354'943	
311	Nicht aktivierbare Anlagen	35'769		47'390	
313	Dienstleistungen und Honorare	58'290		37'100	
315	Unterhalt Mobilien und immaterielle Anlagen	22'720		28'050	
316	Mieten, Leasing, Pachten, Benützungsgebühren	41'225		34'505	
317	Spesenentschädigung	124'405		180'264	
319	Verschiedener Betriebsaufwand	4'898		5'550	
332	Abschreibungen immaterielle Anlagen	99'115			
361	Entschädigungen an Gemeinwesen	79'229		85'500	
423	Schul- und Elternbeiträge				9'250
425	Erlös aus Verkäufen		100		
426	Rückerstattungen		13'750		12'500
461	Entschädigungen von Gemeinwesen		16'581		46'500
462	Finanz- und Lastenausgleich		131'020		85'740
489	Entnahmen aus dem Eigenkapital		6'420		
217	Schulliegenschaften	3'605'124	92'695	3'857'190	104'486
300	Behörden und Kommissionen				
301	Löhne des Verwaltungs- und Betriebspersonals	867'467		925'740	
304	Zulagen	11'970		12'000	
305	Arbeitgeberbeiträge	156'375		145'000	
309	Übriger Personalaufwand	3'238		5'100	
310	Material- und Warenaufwand	70'835		60'300	

Rechnung 2020		Bemerkungen
Aufwand	Ertrag	
8'052'319	169'395	
22'500		
6'055'451		Hohe Stellvertretungskosten
46'974		
1'243'243		
24'342		Weiterbildungskosten: kantonale Kompaktweiterbildung Informatik
257'793		Lehrmittelbudget nicht ausgeschöpft, weniger Projekte, Exkursionen
51'073		Weniger Nachrüstung Ergänzungsbau und Zwischentrakt Stacherholz
51'247		Psychomotorik: steigender Bedarf, neue Leistungsvereinbarung mit der VSG Egnach
28'454		
29'696		Softwarelizenzen für Schulbetrieb: mehr Lizenzen, gestiegener Bedarf
86'308		Weniger Exkursionen, Projektage u.ä., keine freiwilligen Lager
4'389		
74'400		Auf Funktion 2170 Liegenschaften budgetiert
76'450		Elternbeitrag Musikschule tiefer ausgefallen
	12'375	Keine freiwilligen Lager durchgeführt
	1'620	
	7'650	
	50'183	Keine Plätze in der Kleinklasse für auswärtige Schüler mehr
	91'146	Mehr integrative Sonderbeschulungen auf Stufe Primar
	6'421	Auf Funktion 2170 Liegenschaften budgetiert
4'685'085	171'343	
4'073		
785'314		Nicht alle Ausfälle wurden durch Stellvertretungen abgedeckt. Penum Doppelkindergarten Bergli kleiner als geplant.
12'377		
139'725		
1'408		
82'586		Mehrausgaben Covid: Schutzmaterial

Nr.	Bezeichnung	Rechnung 2021		Budget 2021	
		Aufwand	Ertrag	Aufwand	Ertrag
311	Nicht aktivierbare Anlagen	25'193		33'700	
312	Versorgung und Entsorgung	316'615		323'350	
313	Dienstleistungen und Honorare	98'341		118'125	
314	Baulicher Unterhalt	372'012		416'460	
315	Unterhalt Mobilien und immaterielle Anlagen	15'704		12'900	
316	Mieten, Leasing, Pachten, Benützungsgebühren	78'782		81'500	
317	Spesenentschädigung	3'039		3'000	
319	Verschiedener Betriebsaufwand	952		1'000	
330	Sachanlagen Verwaltungsvermögen	1'584'600		1'613'900	
332	Abschreibungen immaterielle Anlagen			105'115	
389	Einlagen in das Kapital				
424	Benützungsgebühren und Dienstleistungen		8'509		17'800
426	Rückerstattungen		3'713		
447	Liegenschaftenertrag Verwaltungsvermögen		48'992		48'785
461	Entschädigungen von Gemeinwesen		31'480		31'480
489	Entnahmen aus dem Eigenkapital				6'421
218	Schulergänzende Betreuung	828'635	628'303	830'925	638'113
301	Löhne des Verwaltungs- und Betriebspersonals	632'648		606'000	
304	Zulagen	4'466		5'000	
305	Arbeitgeberbeiträge	113'833		112'000	
309	Übriger Personalaufwand	4'267		7'100	
310	Material- und Warenaufwand	54'531		85'785	
311	Nicht aktivierbare Anlagen	7'380		9'000	
313	Dienstleistungen und Honorare	2'440		2'100	
315	Unterhalt Mobilien und immaterielle Anlagen				
316	Mieten, Leasing, Pachten, Benützungsgebühren	1'551		2'640	
317	Spesenentschädigung	1'294		1'300	
318	Wertberichtigungen auf Forderungen	477			
319	Verschiedener Betriebsaufwand	5'747			

Rechnung 2020

Aufwand	Ertrag	Bemerkungen
91'225		Weniger Anschaffungen getätigt infolge besserer Unterhaltsplanung
284'249		Budgetannahme Energiekosten Ergänzungsbau Stacherholz
83'905		Kein Architekturwettbewerb Kindergarten Gotthelfstrasse
477'832		Optimierung durch Professionalisierung Bereich Liegenschaften
18'914		Verschiebung von Anschaffungen zu Unterhalt
109'785		
2'930		
9'162		
1'581'600		Effektive Abschreibungen Baukosten Schulcampus Stacherholz In Rechnung korrekt auf Funktion 2120 verbucht
1'000'000		
	11'128	
	83'444	Versicherungsbeiträge Schadenfälle
	46'676	Mieteinnahmen Zahnklinik und Wohnungen Brühlstrasse 36
	30'095	
		In Rechnung korrekt auf Funktion 2120 verbucht
683'770	511'798	
511'541		Personalressourcen gemäss effektiven Modulbelegungen eingesetzt
3'724		
96'404		
6'644		
48'428		Lebensmitteleinkäufe wesentlich günstiger als budgetiert
5'145		
1'690		Externe Begleitung neues Konzept
1'007		
2'617		Lizenzkosten Softwarelösung TagiNet
563		
3'326		Forderungsverluste Elternbeiträge
2'683		Mahlzeitenfahrten ins Bergli durch Schulbus

Nr.	Bezeichnung	Rechnung 2021		Budget 2021	
		Aufwand	Ertrag	Aufwand	Ertrag
423	Schul- und Elternbeiträge		427'048		445'300
426	Rückerstattungen		201'255		192'813
219	Obligatorische Schule, übriges		1'968'182		2'076'920
2190	Schulbehörde und -verwaltung		1'029'815		1'115'900
300	Behörden und Kommissionen	192'400		198'250	
301	Löhne des Verwaltungs- und Betriebspersonals	289'641		336'160	
304	Zulagen	3'420		6'000	
305	Arbeitgeberbeiträge	97'922		96'830	
309	Übriger Personalaufwand	30'109		40'700	
310	Material- und Warenaufwand	2'506		8'500	
311	Nicht aktivierbare Anlagen	4'045		11'100	
313	Dienstleistungen und Honorare	27'818		49'770	
315	Unterhalt Mobilien und immaterielle Anlagen	8'395		7'500	
316	Mieten, Leasing, Pachten, Benützungsgebühren	8'881		8'210	
317	Spesenentschädigung	4'129		5'750	
319	Verschiedener Betriebsaufwand	4'431		5'590	
361	Entschädigungen an Gemeinwesen	256'065		233'000	
363	Beiträge an Gemeinwesen und Dritte	100'051		108'540	
2191	Schulleitung		616'571		647'950
301	Löhne des Verwaltungs- und Betriebspersonals	478'617		507'450	
304	Zulagen	3'323		3'800	
305	Arbeitgeberbeiträge	97'199		97'000	
309	Übriger Personalaufwand	9'218		13'000	
310	Material- und Warenaufwand	1'211		2'250	
313	Dienstleistungen und Honorare	11'752		1'800	
315	Unterhalt Mobilien und immaterielle Anlagen	989		1'050	
317	Spesenentschädigung	518		1'500	
319	Verschiedener Betriebsaufwand	13'744		20'100	

Rechnung 2020

Aufwand	Ertrag	Bemerkungen
	339'827	Elternbeiträge gemäss Tarifeinstufung
	171'972	Defizitbeitrag Stadt Arbon 50%
1'935'947		

1'042'171

199'349

300'414

Personalausfälle nicht vollständig durch Stellvertretungen abgedeckt
Stufenanstieg erfolgt, Teuerung 0%

4'277

99'365

21'861

Schlussfeier und weitere Mitarbeiteranlässe konnten nicht stattfinden

4'129

7'842

Kein neuer Arbeitsplatz für möglichen Lernenden

35'675

Weniger externe Beratungskosten für bspw. Rechtsfälle

5'742

Supportfälle Netzwerkinfrastruktur, Update Telefonserver

5'114

Lizenzverlängerungen

4'140

3'640

263'288

Steuerbezugsprovisionen Stadt Arbon

87'336

Wiederkehrende Beiträge: Kinderhaus, Spielgruppe, Frühe Förderung und weitere

598'137

468'535

Personalausfälle nicht vollständig durch Stellvertretungen abgedeckt, Stufenanstieg erfolgt, Teuerung 0%

3'853

97'053

10'162

923

1'020

Externe Begleitung Pilotprojekt Sozialpädagogik Bergli (August 2021 bis Juli 2023)

989

626

14'976

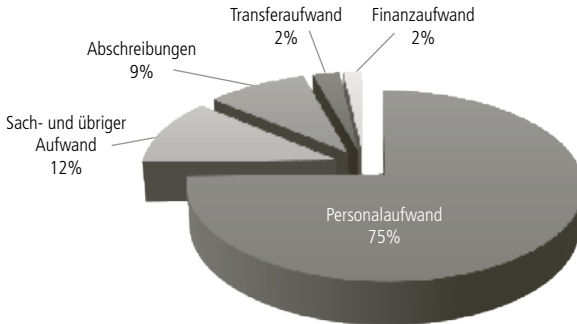
Nr.	Bezeichnung	Rechnung 2021		Budget 2021	
		Aufwand	Ertrag	Aufwand	Ertrag
2192	Schulsozialarbeit	263'145		238'120	
301	Löhne des Verwaltungs- und Betriebspersonals	217'334		188'000	
302	Löhne des Lehrpersonals	-8'842			
304	Zulagen	2'340		3'000	
305	Arbeitgeberbeiträge	43'895		38'000	
309	Übriger Personalaufwand	2'171		4'000	
310	Material- und Warenaufwand	398		800	
311	Nicht aktivierbare Anlagen	1'971			
313	Dienstleistungen und Honorare	735		660	
315	Unterhalt Mobilien und immaterielle Anlagen				
316	Mieten, Leasing, Pachten, Benützunggebühren	2'187		2'160	
317	Spesenentschädigung	84		600	
319	Verschiedener Betriebsaufwand	873		900	
2193	Schülertransporte	45'506		56'200	
313	Dienstleistungen und Honorare	45'506		56'200	
2194	Schulbibliothek	13'146		18'750	
310	Material- und Warenaufwand	13'146		18'750	
4	GESUNDHEIT	72'167		75'300	
	Nettoergebnis		72'167		75'300
433	Schulgesundheit	72'167		75'300	
301	Löhne des Verwaltungs- und Betriebspersonals	345		1'000	
305	Arbeitgeberbeiträge	56			
310	Material- und Warenaufwand	1'519		2'300	
313	Dienstleistungen und Honorare	70'247		72'000	
5	SOZIALE SICHERHEIT	10'583		10'650	
	Nettoergebnis		10'583		10'650

Rechnung 2020		Bemerkungen
Aufwand	Ertrag	
234'594		
186'325		60% Stelle Pilotprojekt Sozialpädagogik Bergli (August 2021 bis Juli 2023)
2'700		
38'494		
465		
364		
		Anschaffungen für Sozialpädagogik
1'569		
1'182		
2'154		
276		
1'066		
47'835		
47'835		Transport nur noch für Einschulungs- und Kleinklasse, Naturmorgen
13'210		
13'210		
66'234		
	66'234	
66'234		
360		Kosten für Läusekontrollen
30		
1'900		Pausenäpfel und Schulapotheken
63'944		Kosten für Schulzahnarzt und Schularzt
10'583		
	10'583	

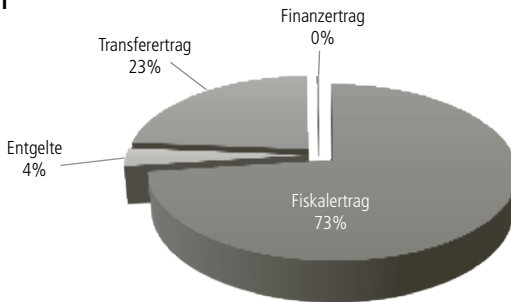
Nr.	Bezeichnung	Rechnung 2021		Budget 2021	
		Aufwand	Ertrag	Aufwand	Ertrag
533	Leistungen an Pensionierte	10'583		10'650	
306	Arbeitgeberleistungen	10'583		10'650	
9	FINANZEN UND STEUERN	1'985'700	18'423'693	469'400	16'041'404
	Nettoergebnis	16'437'992		15'572'004	
910	Steuern	91'752	14'089'465	139'400	13'932'300
318	Wertberichtigungen auf Forderungen	91'752		139'400	
400	Direkte Steuern natürliche Personen		12'838'423		12'555'300
401	Direkte Steuern juristische Personen		1'251'041		1'377'000
930	Finanz- und Lastenausgleich		3'799'663		1'740'034
462	Finanz- und Lastenausgleich		3'799'663		1'740'034
950	Ertragsanteile übrige		516'116		340'000
460	Ertragsanteile		516'116		340'000
961	Zinsen	317'988	12'874	330'000	15'070
318	Wertberichtigungen auf Forderungen	3'048		10'000	
340	Zinsaufwand	314'941		320'000	
440	Zinsertrag		12'874		15'070
969	Finanzvermögen n.a.g.	886			
313	Dienstleistungen und Honorare	886			
971	Rückverteilung aus CO₂-Abgabe		3'004		14'000
469	Übriger Transferertrag		3'004		14'000
995	Neutrale Aufwendungen und Erträge		2'571		
483	Ausserordentliche verschiedene Erträge		2'571		

Rechnung 2020		Bemerkungen
Aufwand	Ertrag	
10'583		
10'583		Laufende Teuerungszulagen Rentner Pensionskasse Stadt Arbon
571'246	17'489'895	
16'918'650		
107'008	14'423'444	
107'008		Steuerabrechnung Stadt Arbon
	12'889'470	Steuerabrechnung Stadt Arbon
	1'533'974	Steuerabrechnung Stadt Arbon
	2'384'156	
	2'384'156	Einmaleffekt Abgrenzung Beitragsleistungen: 2.15 Mio. Franken
	659'186	
	659'186	Grundstückgewinnsteuern gemäss Abrechnung Stadt Arbon
325'517	17'413	
4'336		Forderungsverluste auf Steuern
321'181		Rückzahlung 2.3 Mio. Franken Fremdgelder
	17'413	Verzugszinsen aus Steuern
755		
755		Post- und Bankspesen
	5'487	
	5'487	Auf Basis der effektiven Lohnkosten 2020
	210	
	210	Einmalvergütung Pronovo für PV-Anlage Doppelkindergarten Bergli

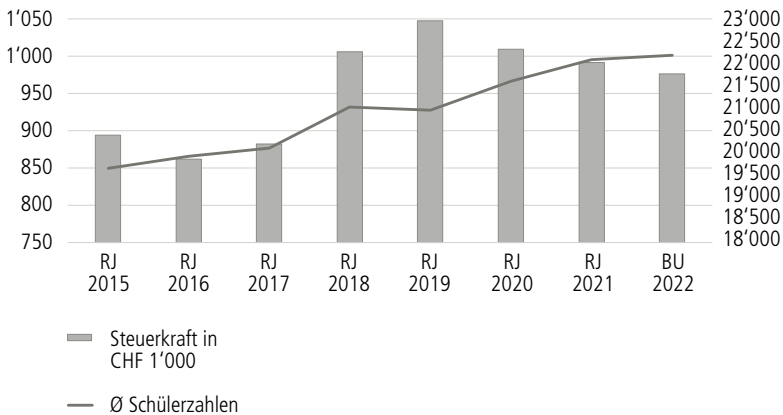
Aufwendungen 2021



Erträge 2021



Entwicklung Ø Schülerzahlen und Steuerkraft



Sinkende Steuerkraft bei steigenden Schülerzahlen

Nr.	Bezeichnung	Rechnung 2021		Budget 2021		Rechnung 2020	
		Aufwand	Ertrag	Aufwand	Ertrag	Aufwand	Ertrag
	INVESTITIONSRECHNUNG	197'293	197'293	110'000	110'000	6'395'181	6'395'181
5	INVESTITIONSAUSGABEN	197'293		110'000		6'395'181	
50	Sachanlagen	197'293		110'000		6'395'181	
504	Hochbauten	96'253				6'275'360	
5040.01	Schulhaus Bergli					147'971	
5040.35	Schulhaus Stacherholz: ESST (1)	96'253				4'273'840	
5040.69	KG Bergli					1'853'549	
506	Mobilien	101'040		110'000		119'821	
5062.00	Informatik Hardware (2)	101'040		110'000		119'821	
6	INVESTITIONSEINNAHMEN		197'293				6'395'181
63	Investitionsbeiträge für eigene Rechnung						67'916
634	Öffentliche Unternehmungen						67'916
6340.00	Investitionsbeiträge von öff. Unternehmungen						67'916
68	Ausserordentliche Investitionseinnahmen						2'200'403
683	Entnahme Baufolgekosten						2'200'403
6830.00	Entnahme Baufolgekosten						2'200'403
69	Übertrag an Bilanz		197'293				4'126'862
690	Aktivierung		197'293				4'126'862
6900.00	Aktivierte Ausgaben		197'293				4'126'862

Bemerkungen

- (1) Abschluss Bauprojekt ESST: letzte Rechnungen Anfang 2021 eingetroffen, Baurechnung abgeschlossen
- (2) Erneuerung Informatik Schulhaus Seegarten

Geldflussrechnung – Indirekte Methode	2021	2020
Schulbetrieb		
Jahresergebnis	1'575'074	1'137'966
+ Abschreibungen Verwaltungsvermögen	1'683'715	1'656'000
+ Realisierte Kursverluste FV		
+ Zusätzliche Abschreibungen		
+ Abtragung Bilanzfehlbetrag		
– Realisierte Gewinne		
– Auflösung kum. zus. Abschreibungen		
+ Entnahme Bauaufolgekosten		2'200'403
+/- Wertberichtigungen Anlagen FV		
+/- Guthaben	-62'314	-210'289
+/- Aktive Rechnungsabgrenzung	-1'974'849	-138'205
+/- Langfristige Forderungen		
+/- Spezialfinanzierungen im FK		
+/- Laufende Verbindlichkeiten	52'091	-462'813
+/- Passive Rechnungsabgrenzung	13'464	130'488
+/- Rückstellungen		
+/- Fonds im Eigenkapital		-2'200'403
+/- Rücklagen der Globalbudgetbereiche		
+/- Vorfinanzierungen allg. Haushalt	-6'420	-6'421
+/- Neubewertungsreserven Finanzvermögen		
Geldfluss aus operativer Tätigkeit	1'280'762	2'106'727
Investitionstätigkeit		
Nettoinvestition	-197'293	-4'126'862
– Entnahme Bauaufolgekosten		-2'200'403
+/- Darlehen/Beteiligungen/Investitionsbeiträge		
+/- Rückstellungen der Investitionsrechnung		129'598
Geldfluss aus Investitionstätigkeit ins Verwaltungsvermögen	-197'293	-6'197'667
Anlagetätigkeit FV		
+/- Kurzfristige Finanzanlagen		
+/- Vorräte und angefangene Arbeiten		
+/- Finanzanlagen FV		
+/- Sachanlagen FV		
– Realisierte Kursverluste FV		
+ Realisierte Gewinne FV		
+/- Wertberichtigungen Anlagen FV		
Geldfluss aus Anlagetätigkeit ins Finanzvermögen		
Geldfluss aus Investitions- und Anlagetätigkeit	-197'293	-6'197'667
Finanzierungstätigkeit		
+/- Kurzfristige Finanzverbindlichkeiten		
+/- Langfristige Finanzverbindlichkeiten	-2'300'000	2'700'000
Geldfluss aus Finanzierungstätigkeit	-2'300'000	2'700'000
Veränderung Flüssige Mittel (= Fond)	-1'216'531	-1'390'940
Kontrolltotal	0	0

Legende: FV = Finanzvermögen, FK = Fremdkapital

5. Anhänge

5.1 Grundsätze der Rechnungslegung nach HRM2

Basis bildet die Verordnung des Regierungsrates über das Rechnungswesen der Gemeinden vom 23. April 2013 (RB 131.21). Die Verordnung kann im kantonalen Rechtsbuch eingesehen werden.

Es werden folgende Aktivierungsgrenzen (§ 8 der Verordnung) empfohlen:

- bis 1'000 Einwohner CHF 25'000.–
- 1'001–5'000 Einwohner CHF 50'000.–
- 5'001–10'000 Einwohner CHF 75'000.–
- über 10'000 Einwohner CHF 100'000.–

Die Aktivierungsgrenze wird durch die Behörde festgelegt. Die maximale Aktivierungsgrenze von 100'000 Franken ist zwingend.

Die Behörde der Primarschulgemeinde Arbon hat mit Beschluss vom 16. August 2018 eine Aktivierungsgrenze von 100'000 Franken festgelegt. Abschreibungen des Verwaltungsvermögens erfolgen seit dem 1. Januar 2015 linear über die gesamte Nutzungsdauer.

Abschreibungssätze (gemäss RB 131.21):

Kategorien	Nutzungsdauer	Jährliche Abschreibung vom Anschaffungswert
Grundstücke: nicht überbaut, Reserveland	Finanzvermögen	
Grundstücke: Spielwiesen, Spiel- und Sportplätze	33 Jahre	3,0 %
Gebäude, Hochbauten	33 Jahre	3,0 %
Mobilien, Ausstattungen, Maschinen und allgemeine Motorfahrzeuge (Haustechnik)	8 Jahre	12,5 %
Immaterielle Anlagen	5 Jahre	20,0 %
Informatik- und Kommunikationssysteme (Hard- und Software)	4 Jahre	25,0 %

Rechnungsabgrenzung Beitragsleistungen unter HRM2

Aufgrund § 35 der Verordnung über das Rechnungswesen der Gemeinden RB 131.21 soll die Rechnungslegung so ausgestaltet sein, dass sie der tatsächlichen Vermögens-, Finanz- und Ertragslage entspricht und dem Grundsatz von § 36 der Periodenabgrenzung gerecht wird. Die Schulgemeinden können zwischen Methode I «Abgrenzung der gesamten Beitragsleistung» und Methode II «Abgrenzung der Differenz zwischen Mittelfluss und Beitragsleistung» wählen oder ganz auf eine periodengerechte Verbuchung verzichten. Unabhängig vom gewählten Vorgehen haben die Schulgemeinden im Sinne der Stetigkeit danach dieselbe Methode anzuwenden.

Die Primarschulgemeinde Arbon grenzt seit dem Rechnungsjahr 2021 die Ausgleichszahlungen gemäss Methode I ab (Behördenbeschluss 30. August 2021).

Detaillierte Jahresrechnung 2021

Eine detaillierte Fassung der Jahresrechnung 2021 kann bei der Schulverwaltung, Schlossgasse 4, 9320 Arbon, oder auf unserer Webseite www.psgarbon.ch bezogen werden.

Konto	Bezeichnung	01.01.2021	Einlage	Entnahme	31.12.2021
	Total	6'207'416	1'713'041	144'386	7'776'070
293	Vorfinanzierungen	1'006'420	1'575'074	6'420	2'575'074
2930.40	Vorfinanzierung Kauf Römerstrasse 29	1'000'000			1'000'000
2930.50	Vorfinanzierung Sanierung Schulcampus Stacherholz	0	1'575'074		1'575'074
2931.00	Vorfinanzierungen in Gebrauch	6'420		6'420	0
299	Bilanzüberschuss/-fehlbetrag	5'200'996	137'966	137'966	5'200'996
2990.00	Jahresergebnis	137'966		137'966	0
2999.00	Kumulierte Ergebnisse der Vorjahre	5'063'030	137'966		5'200'996

5.4 Rückstellungsspiegel

alle Angaben in CHF

Konto	Bezeichnung	01.01.2021	Bildung	Auflösung	31.12.2021
208	Langfristige Rückstellungen	–			–
	kein Rückstellungsbedarf bekannt				

5.5 Beteiligungs- / Gewährleistungsspiegel

alle Angaben in CHF

Beteiligungsspiegel

Konto	Bezeichnung	Rechtsform	Art	Anzahl	Buchwert per 31.12.2021
1070.10	Raiffeisenbank	Genossenschaft	Anteilschein	1	200.00
1070.11	Alterssiedlung Arbon	Genossenschaft	Anteilschein	10	1'000.00
1070.12	Hallenbad Arbon	Genossenschaft	Anteilschein	2	2'000.00

Gewährleistungsspiegel

Name und Sitz der Einheit/Organisation	Art der Gewährleistung	Beschluss Behörde	Verfall	Zahlungsströme im Berichtsjahr	Angaben zu den gesicherten Leistungen
keine					

Anschaffungs-/Investitionswert

Anlage	Bezeichnung	Stand per 01.01.21	Zugang	Abgang	Stand per 31.12.21
1404000	Schulhaus Bergli (2014)	897'271	0	0	897'271
1400010	Sportanlage Bergli	244'489	0	0	244'489
1404020	Bergliturnhalle (2014)	93'286	0	0	93'286
1404040	Säntishalle (2014)	5'551'600	0	0	5'551'600
1404130	KG Waagstrasse 13 (2014)	637'700	0	0	637'700
1404150	KG Brühlstrasse 36 (2014)	237'600	0	0	237'600
1404160	KG Brühlstrasse 36	14'009	0	0	14'009
1404180	KG Bergli	2'168'970	0	0	2'168'970
1404210	KG Brühlstrasse 70 (2014)	149'600	0	0	149'600
Total Schuleinheit Bergli		9'994'526	0	0	9'994'526
1404060	Schulhaus Stacherholz (2014)	2'269'364	0	0	2'269'364
1404070	Schulhaus Stacherholz	161'679	0	0	161'679
1404075	ESST Architekturwettbewerb	165'237	0	0	165'237
1404175	Projekt ESST	7'454'728	96'253	0	7'550'981
1404080	Sporthalle Stacherholz (2014)	524'800	0	0	524'800
1404090	Sporthalle Stacherholz	1'369'545	0	0	1'369'545
1404100	Garagen Stacherholz	1	0	0	1
1404190	KG Gotthelfstrasse 3 (2014)	1	0	0	1
1404250	KG Standstrasse 6/Staho (2014)	138'200	0	0	138'200
1404270	KG Stachenweg 9 (2014)	149'600	0	0	149'600
1404280	KG Stachenweg 9	40'900	0	0	40'900
Total Schuleinheit Stacherholz		12'274'054	96'253	0	12'370'307
1404500	Schulhaus Seegarten	17'169'358	0	0	17'169'358
1404230	KG Weststrasse 2 (2014)	51'634	0	0	51'634
Total Schuleinheit Seegarten		17'220'991	0	0	17'220'991
1406000	Mobiliar	75'842	0	0	75'842
Total Mobiliar		75'842	0	0	75'842
1406100	Haustechnik	27'493	0	0	27'493
Total Haustechnik		27'493	0	0	27'493
1406200	Informatik	127'215	101'040	0	228'255
Total Informatik		127'215	101'040	0	228'255
Total Primarschulgemeinde Arbon		39'720'121	197'293	0	39'917'414

Abschreibung 2021

planmässig (ordentlich)	ausserplanmässig	zusätzlich	kumul. Abschreibung 31.12.21	Buchwert 31.12.21
112'200	0	0	650'700	785'071
8'500	0	0	34'000	235'989
3'200	0	0	9'600	90'086
241'400	0	0	1'448'400	5'310'200
25'600	0	0	153'600	612'100
10'400	0	0	62'400	227'200
2'600	0	0	15'600	11'409
68'300	0	0	77'400	2'100'670
8'400	0	0	50'400	141'200
480'600	0	0	2'502'100	9'513'926
126'100	0	0	1'410'636	2'143'264
6'100	0	0	36'600	155'579
6'000	0	0	30'000	159'237
237'300	0	0	277'500	7'313'681
29'200	0	0	175'200	495'600
49'200	0	0	248'700	1'320'345
0	0	0	0	1
0	0	0	0	1
7'800	0	0	46'800	130'400
8'400	0	0	50'400	141'200
1'600	0	0	9'600	39'300
471'700	0	0	2'285'436	11'898'607
613'100	0	0	3'066'900	16'556'258
1'800	0	0	7'200	49'834
614'900	0	0	3'074'100	16'606'091
11'900	0	0	505'700	63'942
11'900	0	0	505'700	63'942
5'500	0	0	16'500	21'993
5'500	0	0	16'500	21'993
99'115	0	0	394'336	129'140
99'115	0	0	394'336	129'140
1'683'715	0	0	8'778'173	38'233'699

ESST Ergänzung und Sanierung Zwischentrakt Schulcampus Stacherholz

Konto 2170.5040.35 – Bauabrechnung abgeschlossen

Baukredit**10'100'000**

(Botschaft zur Urnenabstimmung vom 26.11.2017)

Investitionen 2017	661'341
Investitionen 2018	1'209'685
Investitionen 2019	3'784'765
Investitionen 2020	4'273'840
Investitionen 2021	96'253
Investitionen Total	<u>10'025'884</u>

Kreditunterschreitung**74'116**

Baukostenplan	Kostenvoranschlag	Rechnung	Abweichung
TOTAL PROJEKT	10'100'000	10'025'884	-74'116
1 Vorbereitungsarbeiten	495'200	456'255	-38'945
11 Räumungen, Terrainvorbereitungen	251'200	216'045	-35'155
13 Gemeinsame Baustelleneinrichtung	115'000	170'706	55'706
14 Anpassungen an bestehende Bauten	2'700	0	-2'700
15 Anpassungen an bestehende Erschliessungsleitungen	27'600	21'623	-5'977
19 Honorare	98'700	47'881	-50'819
2 Gebäude	7'750'600	8'278'728	528'128
20 Baugrube	295'000	466'103	171'103
21 Rohbau 1	2'151'000	2'179'389	28'389
22 Rohbau 2	876'000	1'163'767	287'767
23 Elektroanlagen	603'100	572'635	-30'465
24 Heizungs-, Lüftungs-, Klima- und Kälteanlagen	331'600	295'623	-35'977
25 Sanitäranlagen	204'300	210'319	6'019
27 Ausbau 1	1'084'000	978'636	-105'364
28 Ausbau 2	837'000	750'343	-86'657
29 Honorare	1'368'600	1'661'914	293'314
3 Betriebseinrichtungen	316'000	255'565	-60'435
35 Sanitäranlagen	162'200	143'347	-18'853
36 Transportanlagen, Lageranlagen	100'000	98'148	-1'852
39 Honorare	53'800	14'070	-39'730
4 Umgebung	704'000	449'451	-254'549
41 Roh- und Ausbaurbeiten	100'000	0	-100'000
42 Gartenanlagen	211'000	206'164	-4'836
45 Erschliessung durch Leitungen (innerhalb Grundstück)	39'400	18'088	-21'312
46 Kleinere Trassenbauten	170'000	149'368	-20'632
49 Honorare	183'600	75'831	-107'769
5 Baunebenkosten und Übergangskosten	170'000	144'949	-25'051
51 Bewilligungen, Gebühren	55'000	43'336	-11'665
52 Muster, Modelle, Vervielfältigungen, Dokumentationen	89'000	89'740	740
53 Versicherungen	10'000	9'163	-837
56 Übrige Baunebenkosten	16'000	2'711	-13'289
6 Reserve Bauleistungen	227'120	0	-227'120
9 Ausstattung	437'080	440'935	3'855
90 Möbel	370'280	395'435	25'155
92 Textilien/Vorhänge	15'000	18'041	3'041
94 Kleininventar	13'000	27'459	14'459
99 Honorare	38'800	0	-38'800

Die Bauberechnung schliesst erfreulicherweise CHF 74'116.05 unter dem vom Stimmvolk am 26.11.2017 genehmigten Kredit ab.

Bezeichnung	2021	2020	Mittelwert 2020/21
1. Priorität			
Nettoverschuldungsquotient in %	170,3 %	199,4 %	184,4 %
Fragestellung:	Wie viel Fiskalertrag wird benötigt, um die Nettoschuld abzutragen?		
Richtwerte:	bis 100 % gut 100 % bis 150 % genügend 150 % bis 200 % schlecht ab 200 % Überschuldungsrisiko		
Zinsbelastungsanteil in %	1,6 %	1,7 %	1,6 %
Fragestellung:	Wie stark belastet der gebundene Netto-Zinsaufwand den Haushalt?		
Richtwerte:	bis 2 % sehr gut 2 % bis 4 % gut 4 % bis 9 % genügend ab 9 % schlecht		
Zinsbelastungsrisiko in %	9,2 %	10,3 %	9,7 %
Fragestellung:	Wie stark würde der gebundene Zinsaufwand den Haushalt belasten, wenn das Zinsniveau auf 5 % steigen würde?		
Richtwerte:	bis 3 % gering 3 % bis 5 % tragbar 5 % bis 7 % erhöht ab 7 % schlecht		
Aufwanddeckung in %	108,8 %	106,6 %	107,7 %
Fragestellung:	Welchen Anteil des «laufenden Aufwands vor Verwendung des Ertragsüberschusses» konnte mit dem laufenden Ertrag gedeckt werden?		
Richtwerte:	100 % bis 103 % ausgeglichen 99 % bis 110 % unproblematisch 97.5 % bis 120 % zu überwachen bis 97.5 % bzw. ab 120 % Notwendigkeit von Massnahmen prüfen		
Eigenkapitalquote in %	43,8 %	36,0 %	40,0 %
Fragestellung:	Welcher Anteil des laufenden Aufwands ist als Steuerschwankungsreserve in Form von Eigenkapital vorhanden?		
Richtwerte:	bis 12 % ungenügende Steuerschwankungsreserve (Mindestaussstattung zu überwachen) 12 % bis 25 % ausreichende / zweckmässige Steuerschwankungsreserve 25 % bis 40 % gut (inklusive zweckgebundenes EK) ab 40 % überhöhtes Eigenkapital (Massnahmen prüfen)		

Bezeichnung	2021	2020	Mittelwert 2020/21
2. Priorität			
Bruttoverschuldungsanteil in %	186,3 %	208,1 %	196,9 %
Fragestellung:	Wie viel des laufenden Ertrags wird benötigt, um die Bruttoschulden abzutragen?		
Richtwerte:	0 % bis 50 % sehr gut 50 % bis 100 % gut 100 % bis 150 % mittel 150 % bis 200 % schlecht ab 200 % kritisch		
Investitionsanteil in %	1,2 %	29,1 %	17,2 %
Fragestellung:	Wie hoch ist die Investitionsaktivität gemessen an den Gesamtausgaben?		
Richtwerte:	ab 30 % sehr stark 20 % – 30 % stark 10 % – 20 % mittel bis 10 % schwach		
Kapitaldienstanteil in %	10,3 %	10,7 %	10,5 %
Fragestellung:	Welcher Anteil des Ertrags ist durch Aufwände im Bereich Zinsen und Abschreibungen gebunden? (finanzieller Spielraum der Gemeinde)		
Richtwerte:	bis 0 % keine Belastung 0.1 % bis 5 % kleine Belastung 5 % bis 15 % mittlere Belastung 15 % bis 25 % grosse Belastung ab 25 % sehr grosse Belastung		
Nettoschuld je Einwohner in CHF	2'365.6	2'650.7	2'506.9
Richtwerte:	Bis CHF 0 Nettovermögen CHF 1 bis CHF 1'000 kleine Verschuldung CHF 1'001 bis CHF 3'000 mittlere Verschuldung CHF 3'001 bis CHF 5'000 grosse Verschuldung ab CHF 5'000 kaum noch tragbare Verschuldung		
Selbstfinanzierungsanteil in %	16,9 %	15,2 %	16,1 %
Fragestellung:	Welcher Anteil des laufenden Ertrags stünde in Form von Selbstfinanzierung zur Realisierung von Investitionen zur Verfügung? (finanzieller Spielraum)		
Richtwerte:	bis 0 % nicht vorhanden 0.1 % bis 10 % schwach 10 % bis 20 % mittel ab 20 % gut		

Präsidium
Schlossgasse 4

Regina Hiller
Tel. 071 447 15 50
Mail: regina.hiller@psgarbon.ch

Schulleitung Bergli
Sekretariat Bergli
Thomas-Bornhauser-Strasse 7

Eveline Wälti
Gaby Lenggenhager
Tel. 071 447 16 20
Mail: eveline.waelti@psgarbon.ch
Mail: gaby.lenggenhager@psgarbon.ch

Schulleitung Seegarten
Sekretariat Seegarten
Seestrasse 31

Simone Weigelt
Karin Stäheli
Tel. 071 447 10 30
Mail: simone.weigelt@psgarbon.ch
Mail: karin.staeheli@psgarbon.ch

Schulleitung Stacherholz
Sekretariat Stacherholz
Stacherholzstrasse 32

Marco Roduner
Silvia Ruch
Tel. 071 440 07 52
Mail: marco.roduner@psgarbon.ch
Mail: silvia.ruch@psgarbon.ch

Zentrale Dienste/Schulverwaltung
Sekretariat
Schlossgasse 4

Susan Scherrer
Erna Uebersax
Tel. 071 447 15 50
Mail: susan.scherrer@psgarbon.ch
Mail: erna.uebersax@psgarbon.ch

Leitung Liegenschaften
Schlossgasse 4

Peter Kunkler
Tel. 071 447 15 55
Mail: peter.kunkler@psgarbon.ch

Leitung Schulergängende Betreuung
Bergli
Seegarten
Stacherholz

Michaela Hausamann
Tel. 071 447 16 30
Tel. 071 447 10 32
Tel. 071 440 33 58
Mail: michaela.hausamann@psgarbon.ch

Webseite

www.psgarbon.ch

Schuljahr 2021/2022

Schuljahresbeginn	Mo 16.08.2021
Herbstferien	Mo 11.10.2021 – So 24.10.2021
Weihnachtsferien	Mo 20.12.2021 – So 02.01.2022
Sportferien	Mo 31.01.2022 – So 06.02.2022
Frühlingsferien	Mo 04.04.2022 – Mo 18.04.2022
Vorsommerferien	Do 26.05.2022 – Mo 06.06.2022
Sommerferien	Mo 11.07.2022 – So 14.08.2022

Schuljahr 2022/2023

Schuljahresbeginn	Mo 15.08.2022
Herbstferien	Mo 10.10.2022 – So 23.10.2022
Weihnachtsferien	Mo 26.12.2022 – So 08.01.2023
Sportferien	Mo 30.01.2023 – So 05.02.2023
Frühlingsferien	Mo 27.03.2023 – Mo 10.04.2023
Vorsommerferien	Do 18.05.2023 – Mo 29.05.2023
Sommerferien	Mo 10.07.2023 – So 13.08.2023

Schuljahr 2023/2024

Schuljahresbeginn	Mo 14.08.2023
Herbstferien	Mo 09.10.2023 – So 22.10.2023
Weihnachtsferien	Mo 25.12.2023 – So 07.01.2024
Sportferien	Mo 29.01.2024 – So 04.02.2024
Frühlingsferien	Fr 29.03.2024 – So 14.04.2024
Vorsommerferien	Do 09.05.2024 – Mo 20.05.2024
Sommerferien	Mo 08.07.2024 – So 11.08.2024

Die jeweils aufgeführten Daten gelten als schulfrei.

Alle Daten sind verbindlich und müssen eingehalten werden. Änderungen vorbehalten.

8. Organigramm

Schulbürgerinnen und Schulbürger**

Strategische Leitung

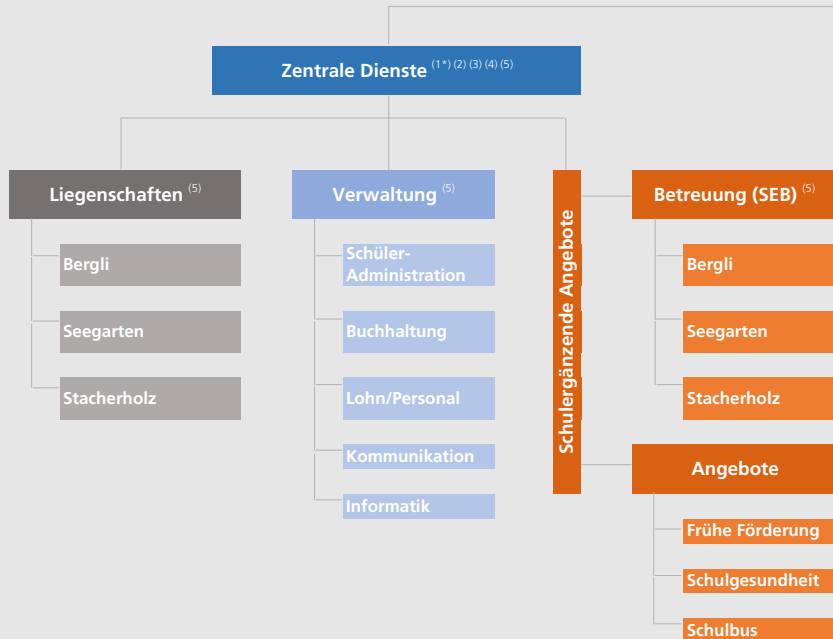
Ressort Liegenschaften ⁽¹⁾

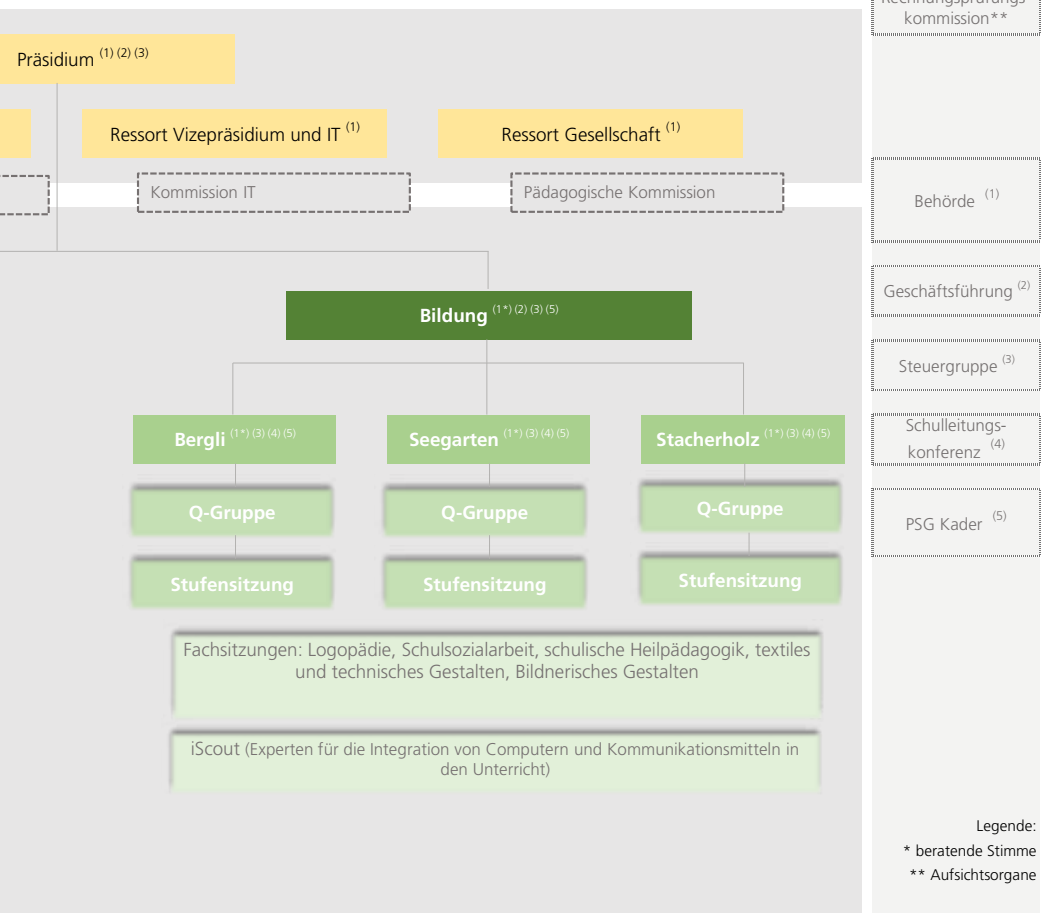
Ressort Finanzen ⁽¹⁾

Kommission Liegenschaften

Finanzkommission

Operative Leitung







Arbon

primarschulgemeinde

arbon



Schlossgasse 4, 9320 Arbon

Tel. 071 447 15 50

info@psgarbon.ch, www.psgarbon.ch